

**C332**

**OKI**



**Kullanıcı Kılavuzu**



# ÖNSÖZ

Bu belgedeki bilgilerin tam, doğru ve güncel olmasını sağlamak için her türlü çalışma yapılmıştır. Üretici, kontrolü dışındaki hataların sonuçları için sorumluluk kabul etmez. Üretici, başka üreticilerce yapılan ve bu kılavuzda referansta bulunulan yazılım ve ekipmandaki değişikliklerin, buradaki bilgilerin uygunluğunu etkilemeyeceğini de garanti edemez. Başka şirketlerin ürettiği yazılım ürünlerinin anılmasının, üretici tarafından onay oluşturması gerekmez.

Bu belgenin olabildiğince doğru ve yardım sağlayacak nitelikte sağlanması için gereken tüm makul çalışmalar yapılmış olmasına karşın, bu belgede yer alan bilgilerin doğruluğuna ve tamlığına yönelik olarak açık veya zımni hiçbir garanti vermemekteyiz.

En güncel sürücüler ve kılavuzlar şuradan edinilebilir:

<http://www.oki.com/printing/>

Telif hakkı © 2016. Tüm hakları saklıdır.

OKI, Oki Electric Industry Co., Ltd'nin tescilli ticari markasıdır.

Energy Star, ABD Çevre Koruma Dairesi'nin ticari markasıdır.

Microsoft, MS-DOS ve Windows, Microsoft Corporation'ın tescilli ticari markalarıdır.

Apple, Macintosh, Mac ve MacOS Apple Inc.'in ticari markalarıdır.

Diğer ürün adları ve marka adları ilgili mal sahiplerinin tescilli ticari markaları veya ticari markalarıdır.



Bir Energy Star Program Katılımcısı olarak, üretici bu ürünün enerji verimliliğine yönelik Energy Star kurallarına uygun olduğuna karar vermiştir.



Bu ürün, üye devletlerin Elektromanyetik Uyumluluk, Düşük Voltaj, Radyo ve Telekomünikasyon Terminali Ekipmanı ve Enerji Kullanan Ürünler ile elektrikli ve elektronik ekipmanlarda bazı tehlikeli maddelerin kullanımının Kısıtlanmasına ilişkin yasalarının yakınlaştırılmasına yönelik olarak tasarlanan ve uygun yerlerde düzeltildiği şekliyle, Konsey Direktifleri 2014/30/EU(EMC), 2014/35/EU(LVD), 1999/5/EC (R&TTE), 2009/125/EC (ErP) ve 2011/65/EU RoHS gereklerine uygundur.

Aşağıdaki kablolar bu ürünün EMC direktifine uygun olduğunu test etmek için kullanılmıştır 2014/30/EU uyumluluğu ve bundan başka yapılandırılmalar söz konusu uyumluluğu etkileyebilir.

KABLO TÜRÜ	UZUNLUK (METRE)	ANA	KORUMA
Güç	1,8	×	×
USB	5,0	×	✓
LAN	15,0	×	×

## ACIL DURUM ILK YARDIM

Toner tozuna dikkat edin:

**Yutulması durumunda, bir miktar soğuk su verin ve bir doktora başvurun. Hiçbir zaman kusturmaya ÇALIŞMAYIN.**



**Solunması durumunda, temiz hava alması için kişiyi açık havaya çıkarın. Bir doktora başvurun.**

**Gözlere kaçması durumunda, göz kapaklarını açık tutarak gözleri en az 15 dakika boyunca bol miktarda suyla yıkayın. Bir doktora başvurun.**

**Deride veya giysilerde leke oluşmaması için dökülen tozların soğuk su ve sabunla temizlenmesi gerekir.**

## ÜRETİCİ FIRMA

OKI Data Corporation,  
4-11-22 Shibaura, Minato-ku,  
Tokyo 108-8551,  
Japonya

## AB İTHALATÇISI/YETKİLİ TEMSİLCİ

OKI Europe Limited

Blays House  
Wick Road  
Egham  
Surrey, TW20 0HJ  
İngiltere

Tüm satış, destek ve genel bilgi için yerel dağıtıcınıza başvurun.

## ÇEVRE BİLGİSİ

AEEE Yönetmeliğine Uygundur



# İÇİNDEKİLER

<b>Önsöz</b> .....	<b>2</b>
<b>Acil durum ilk yardım</b> .....	<b>3</b>
<b>Üretici Firma</b> .....	<b>3</b>
<b>AB ithalatçısı/yetkili temsilci</b> .....	<b>3</b>
<b>Çevre bilgisi</b> .....	<b>3</b>
<b>İçindekiler</b> .....	<b>4</b>
<b>Notlar, dikkat ve uyarılar</b> .....	<b>6</b>
<b>Bu kılavuz hakkında</b> .....	<b>7</b>
Belge paketi .....	7
Çevrimiçi kullanım .....	8
Sayfaları yazdırma .....	8
<b>Başlarken</b> .....	<b>9</b>
Genel bakış .....	9
Ön görünüm .....	9
Arka görünüm .....	10
Ekran lisanının değiştirilmesi .....	10
Açma .....	10
Kapatma .....	10
Enerji tasarrufu ayarları .....	11
Güç tasarrufu modu .....	11
Uyku modu .....	11
Bekleme moduna dönme .....	11
<b>Kağıtla ilgili öneriler</b> .....	<b>12</b>
Kasetli kasetler .....	13
Çok amaçlı kaset .....	14
Çıktı tepsi (yüz aşağı) .....	14
Arka çıktı tepsi (yüz yukarı) .....	14
İki yüze yazdırma .....	14
<b>Kağıt yükleme</b> .....	<b>15</b>
Kasetli kasetler .....	15
Çok amaçlı kaset .....	18
<b>Kullanım</b> .....	<b>19</b>
<b>Menü işlevleri</b> .....	<b>20</b>
<b>Operatör paneli</b> .....	<b>20</b>
Ayarlar nasıl değiştirilir – kullanıcı .....	22
Ayarlar nasıl değiştirilir – yönetici .....	22
Menüler .....	23
Configuion .....	23
Yazdırma bilgisi .....	25
Menüler .....	26
Yönetici ayarı .....	35
Ağ ayarı .....	36
USB ayarı .....	37
Yazdırma ayarı .....	37
Renk menüsü .....	40
PS ayarı .....	42
PCL ayarı .....	43
XPS ayarı .....	44
IBM PPR ayarı .....	45

EPSON FX ayarı . . . . .	46
Panel ayarı . . . . .	47
Güç ayarı . . . . .	47
Tepsi ayarı . . . . .	47
Diğer ayarlar . . . . .	48
Ayarlar . . . . .	49
Şifre değiştir . . . . .	49
Yazdırma istatistikleri . . . . .	50
AirPrint . . . . .	50
Google Cloud Print . . . . .	51
Kablosuz Ayarları . . . . .	52
Kablosuz (AP Modu) Ayarı . . . . .	53
Açılış Menüsü . . . . .	53
<b>Bakım . . . . .</b>	<b>55</b>
Sarf malzemesi öğelerini değiştirme . . . . .	55
Toner kartuşunu değiştirme . . . . .	55
Aktarım bant birimini değiştirme . . . . .	59
Kaynaştırıcıyı değiştirme . . . . .	61
Temizleme . . . . .	63
...Birim çerçevesi . . . . .	63
...LED kafası . . . . .	63
<b>Özelliklerin yükseltilmesi . . . . .</b>	<b>64</b>
Ek kağıt tepsi . . . . .	64
Sürücü aygıtı seçeneklerini ayarlama . . . . .	65
Kablosuz LAN Modülü . . . . .	66
Kablosuz LAN kullanırken önlemler . . . . .	66
Kablosuz LAN yoluyla bağlama (Altyapı modu) . . . . .	66
Kablosuz LAN yoluyla bağlama (AP modu) . . . . .	68
<b>Hata giderme . . . . .</b>	<b>69</b>
Başlıca yazıcı bileşenleri ve kağıt yolu . . . . .	69
Kağıt algılayıcısı hata kodları . . . . .	70
Kağıt sıkışmalarını giderme . . . . .	71
Beklentiyi karşılamayan baskı sonuçlarını ele alma: . . . . .	76
<b>Maki neyi İden çıkarmandan önce . . . . .</b>	<b>78</b>
<b>Özellikler . . . . .</b>	<b>79</b>
<b>Dizin . . . . .</b>	<b>80</b>
<b>Oki iletişim bilgileri . . . . .</b>	<b>81</b>

## NOTLAR, DIKKAT VE UYARILAR

---

*NOT*

*Bir not, ana metni destekleyecek ek bilgiler sağlar.*

---

### **DİKKAT!**

**Bir dikkat metni, dikkate alınmaması durumunda ekipman arızasına veya ekipmanın zarar görmesine yol açabilecek ek bilgiler sağlar.**

### **UYARI!**

**Bir uyarı, dikkate alınmaması durumunda kişisel yaralanma tehlikesiyle sonuçlanabilecek ek bilgiler sağlar.**

Ürününüzü korumak ve işlevlerinden tam olarak yararlanmak için, bu model yalnızca orijinal toner kartuşlarıyla çalışacak şekilde tasarlanmıştır. Diğer toner kartuşları “uyumlu” olarak tanımlansalar da çalışmayabilirler ve çalışsa bile ürününüzün performansı ve baskı kalitesi değişebilir.

**Orijinal olmayan ürün kullanımı garantinizi geçersizleştirebilir.**

Belirtiler haber vermeksizin değiştirilebilir. Tüm ticari markalar onaylanmıştır.

## BU KILAVUZ HAKKINDA

NOT

*Bu el kitabında kullanılan resimler, üründe bulunmayan isteğe bağlı özellikler içerebilir.*

### BELGE PAKETİ

Bu kılavuz, ürününüzü tanımanıza ve birçok güçlü özelliğini en iyi şekilde kullanmanıza yardımcı olması için sağlanan çevrimiçi ve basılı belge paketinin bir parçasıdır. Belge referans için aşağıda özetlenmiştir ve aksi belirtilmedikçe kullanım kılavuzları DVD'sinde bulunmaktadır:

- > **Kurulum Güvenliği Kitapçığı:** ürününüzün güvenli kullanımıyla ilgili bilgileri sağlar.  
Bu yazılı belge ürünle birlikte verilir ve makine kurulmadan önce bu belgenin okunması gerekir.
- > **Kurma kılavuzu:** ürününüzü ambalajından nasıl çıkaracağınızı ve nasıl açacağınızı açıklar.  
Bu, ürünün ambalajında bulunan bir kağıt belgedir.
- > **Kullanıcı Kılavuzu:** ürününüzü tanımanıza ve özelliklerinden en iyi şekilde yararlanmanıza yardımcı olur. Ayrıca yazıcınızın en üst düzeyde performans göstermesi için sorun giderme ve bakım yöntemleri de belirtilmiştir. Bunun dışında, yazdırma gereksinimleriniz değiştikçe isteğe bağlı ek aksesuarlar ekleme ile ilgili bilgiler verilmiştir.
- > **Ağ Kılavuzu:** yerleşik ağ arayüz kartının özelliklerini tanımanızı sağlar.
- > **Yazdırma Kılavuzu:** ürününüz ile birlikte verilen sürücü yazılımının bir çok özelliğini tanımanıza yardımcı olur.
- > **Barkod Yazdırma Kılavuzu:** ürününüzün gömülü barkod yazdırma özelliklerini tanımanıza yardımcı olur.
- > **Yükleme Kılavuzları:** sarf malzemesi ve isteğe bağlı aksesuarların nasıl takılacağını açıklamak için bu ürünlerle birlikte verilir.  
Bunlar, sarf malzemeleri ve isteğe bağlı aksesuarlarla birlikte aynı ambalajda bulunan kağıt belgelerdir.
- > **Çevrimiçi Yardım:** yazıcı sürücüsü ve yardımcı program yazılımından erişilebilen çevrimiçi bilgileri içerir.

İşletim sisteminize, modele veya sürüme bağlı olarak, bu belgedeki açıklama farklılık gösterebilir.

## ÇEVİRİMİÇİ KULLANIM

Bu kılavuz, Adobe Reader kullanılarak ekranda okunacak şekilde tasarlanmıştır. Adobe Reader'ın sağladığı gezinme ve görüntüleme araçlarını kullanın.

Bu kitabın içinde, her biri **mavi metin** olarak vurgulanan birçok çapraz başvuru vardır. Bir çapraz başvuruyu tıklattığınızda, ekran, hemen kılavuzun başvuru yapılan malzemeyi içeren kısmına atlar.

Adobe Reader'da  düğmesini kullanarak, doğrudan daha önce olduğunuz yere dönebilirsiniz.

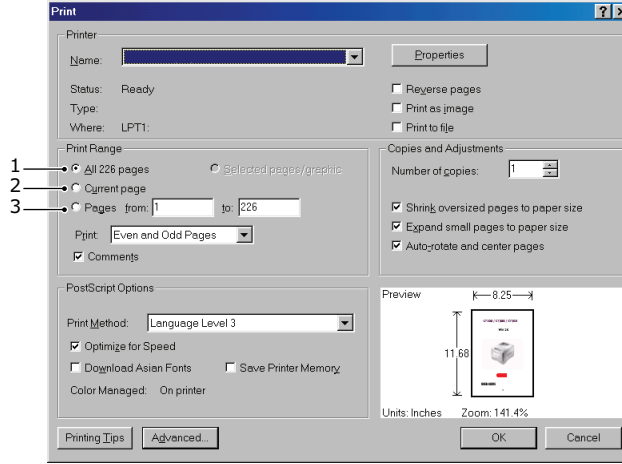
Belirli bilgilere iki yoldan ulaşabilirsiniz:

- > Ekranınızın sol alt tarafındaki yer işaretleri listesinde, görmek istediğiniz konunun üzerini tıklatarak o konuya geçiş yapabilirsiniz. (Yer işaretleri bulunmuyorsa, "**İçindekiler**", **sayfa 4** ögesini kullanın.)
- > Yer işaretleri listesinde Index'e (Dizin) geçiş yapmak için Index'i tıklatın. (Yer işaretleri bulunmuyorsa, "**İçindekiler**", **sayfa 4** ögesini kullanın.) Alfabetik olarak sıralanan dizinde ilgilendiğiniz terimi bulun ve o terimi içeren sayfaya geçiş yapmak için ilgili sayfa numarasını tıklatın.

## SAYFALARI YAZDIRMA

El kitabının tümü, bazı sayfaları veya bölümleri yazdırılabilir. İzlenen yol aşağıda belirtilmiştir:

1. Araç çubuğundan sırasıyla **File > Print** (Dosya > Yazdır) seçeneklerini seçin (veya **Ctrl + P** tuşlarına basın).
2. Yazdırmak istediğiniz sayfaları seçin:
  - (a) Kılavuzun tümü için **All pages** (Tüm sayfalar) (1).
  - (b) Bakmakta olduğunuz sayfa için **Current Page** (Geçerli Sayfa) (2).



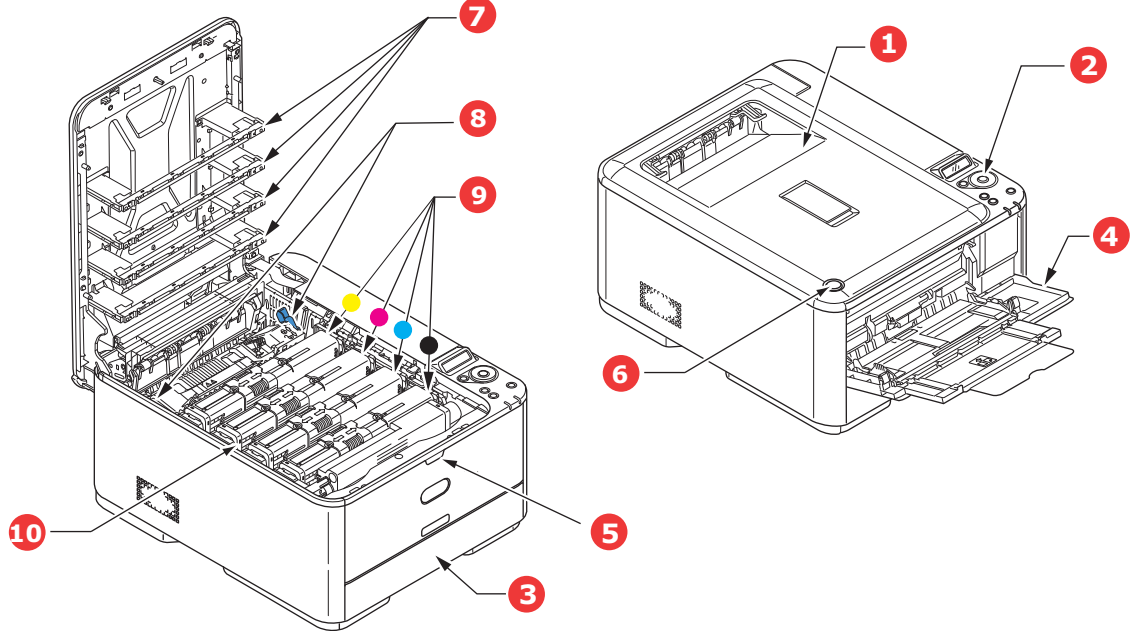
- (c) Sayfa numaralarını girerek belirttiğiniz sayfa aralığı için **Pages from** (İlk sayfa) **to** (Son sayfa), (3).
- (d) **OK** (TAMAM) düğmesini tıklatın.



# BAŞLARKEN

## GENEL BAKIŞ

### ÖN GÖRÜNÜM



1. Çıktı tepsi (yüz aşağı yığılmalı).

Standart basılı kağıt çıkış noktası.  
80 gr/m<sup>2</sup> ağırlıkta 150 yaprak alır.

2. İşletim paneli.

Menü ile kullanılan kontroller ve LCD ekran paneli<sup>a</sup>.

3. Kağıt kaseti.

Standart kağıt kaseti. 80 gr/m<sup>2</sup> ağırlıkta 250 yaprak alır.

4. Çok amaçlı kaset.

Daha ağır kağıt malzemelerini, zarf ve diğer özel ortamları beslemek için kullanılır. Aynı zamanda gerektiğinde tek sayfa kağıtları el ile beslemek için de kullanılır.

a. Ekran dili, farklı dilleri göstermek için değiştirilebilir. (bkz. ["Ekran lisanının değiştirilmesi"](#), sayfa 10).

5. Çok amaçlı kaset açma girintisi.

6. Çıktı tepsi bırakma düğmesi.

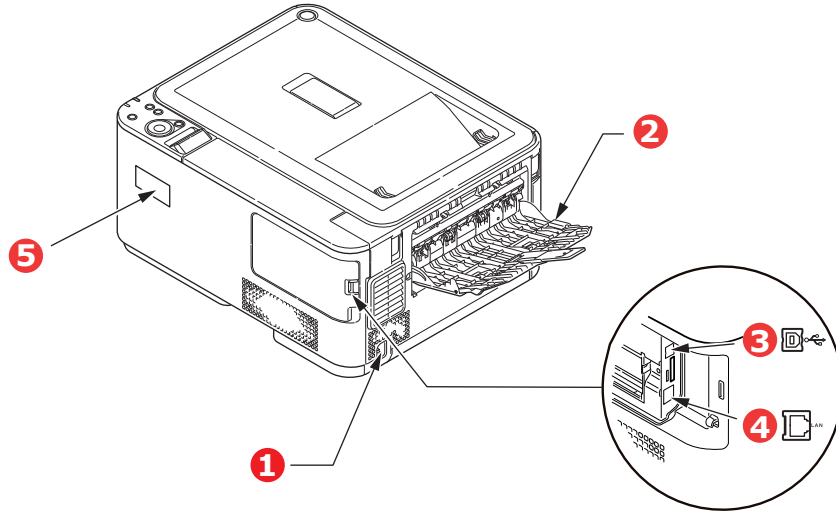
7. LED kafaları.

8. Kaynaştırıcı serbest bırakma kolları.

9. Toner kartuşları (C, M, Y, K).

10. Görüntü dramı birimi.

## ARKA GÖRÜNÜM



1. AC güç soketi.
  2. Arka çıktı tepsi (yüz yukarı yığınlayıcı).
  3. USB arabirimi.
  4. Ağ arabirimi.<sup>a</sup>
  5. Kablosuz LAN I/F Kapağı.
- a. Ağ Arabiriminin bağlantı yapılmadan önce çıkarılması gereken, koruyucu bir "fişi" olabilir.

Arka kağıt yığıcı aşağıya katlandığında, kağıt yazıcının arka tarafından çıkar ve burada yüzü yukarı gelecek şekilde yığılır. Bu, genellikle ağır baskı ortamı için kullanılır. Çok amaçlı besleme kaseti ile birlikte kullanıldığında, yazıcıdan geçen kağıt yolu zaten düzdür. Bu, kağıt yolundaki kıvrımlarda kağıdın bükülmesini önler ve 220 gr/m<sup>2</sup>'ye kadar kağıt medyasının beslenmesini sağlar.

## EKRAN LİSANININ DEĞİŞTİRİLMESİ

Ekran mesajları için cihazınızın kullandığı varsayılan dil İngilizce'dir. Gerekirse bu, **YÖNETİCİ AYARI > DİĞER KUR > DİL KURULUMU** öğesini görüntülemek için operatör paneli kullanılarak değiştirilebilir.

### AÇMA

1. Güç kablosunu makinenizin güç soketine takın.
2. Güç kablosunu makinenin elektrik soketine takın.
3. Güç düğmesine basarak ON (Açık) durumuna getirin.

### KAPATMA

Güç düğmesini yaklaşık bir saniye basılı tutun.

*NOT*

*LCD ekranda bir mesaj görüntülenir ve güç düğmesi göstergesi yanıp söner, ardından yazıcı otomatik olarak OFF (Kapalı) moda geçer.*

## ENERJİ TASARRUFU AYARLARI

### GÜÇ TASARRUFU MODU

Aygıt bir süre kullanılmadığında güç tüketimini kontrol etmek için güç tasarrufu moduna geçer. Güç tasarrufu modunu iptal etmek veya başlatmak için, kontrol panelinde **Power Save** (Güç Tasarrufu) düğmesine basın. Yazıcı Power Save Mode'da (Güç Tasarrufu Modu) iken **Power Save** (Güç Tasarrufu) düğmesi yanar.

---

#### NOT

Varsayılan olarak, güç koruma moduna girmek için zaman aralığı 1 dakika olarak ayarlanmıştır. Zaman aralığını kontrol panelinde **Menu** (Menü) düğmelerine basarak değiştirebilirsiniz. Sonra, **MENUS** (MENÜLER) > **SYSTEM ADJUST** (SSTEM AYARI) > **POW SAVE TIME** (POW SAVE ZAMANI) öğesini seçin.

---

### UYKU MODU

Makineniz belirlenen sürenin ardından güç tasarrufu modundan uyku moduna geçer. Aygıt, uyku modunda en düşük seviyede güç tüketir. Uyku modunda **Power Save** (Güç Tasarrufu) düğmesi yanıp söner.

---

#### NOT

- > Bir hata oluştuğunda makine uyku moduna girmez ve makineyle ilgilenilmesi gerekir.
  - > Varsayılan olarak, uyku moduna girmek için zaman aralığı 15 dakika olarak ayarlanmıştır. Zaman aralığını kontrol panelinde **Menu** (Menü) düğmelerine basarak değiştirebilirsiniz. Sonra, **MENUS** (MENÜLER) > **SYSTEM ADJUST** (SSTEM AYARI) > **SLEEP TIME** (UYKU ZAMANI) öğesini seçin.
  - > Otomatik olarak Uyku Modu'ndan Güç Koruma Modu'na geçer. Çok sayıda paketin aktığı bir ağ ortamında, Uyku Modu'ndan Güç Koruma Modu'na geçildiğinde bilgisayarınız otomatik olarak yanıt verebilir. Bir süre geçtiğinde, bilgisayar otomatik olarak Uyku Modu'na girer.
- 

### BEKLEME MODUNA DÖNME

Makinenin güç tasarrufu veya uyku modundan bekleme moduna dönmesini sağlamak için, kontrol panelindeki **Power Save** (Güç Tasarrufu) düğmesine basın.

---

#### NOT

Makineniz bir yazdırma işi aldığı anda otomatik olarak bekleme moduna döner.

---

## KAĞITLA İLGİLİ ÖNERİLER

Çeşitli kağıt ağırlıkları ve boyutları, etiketler ve zarflar da dahil olmak üzere yazıcınız pek çok yazdırma medyasını kullanabilir. Bu bölüm, ortam seçimi hakkında öneriler sunar ve her kağıt türünün nasıl kullanılacağını açıklar.

En iyi performans, fotokopi makineleri ve lazer yazıcılarda kullanmak üzere tasarlanan standart 75~90 gr/m<sup>2</sup>lik kağıt kullanıldığında elde edilir.

Aşırı kabartmalı veya pürüzlü dokuya sahip kağıt kullanımı önerilmez.

**Antetli kağıt** kullanılabilir, ancak baskı sürecinde kullanılan yüksek eritme sıcaklıklarına maruz kaldığında mürekkebinin dağılmaması gerekir.

### ZARFLAR

#### DİKKAT!

Zarflar bükülmüş, kıvrılmış veya deforme olmamalıdır. Bu tür yazıcılarda kullanılan yüksek sıcaklıklı kaynaştırıcıdan geçirildiğinde bozulmayan yapıştırıcı içeren, kapaklı dikdörtgen şeklinde olmalıdır. Pencereless zarfların kullanılması uygun değildir.

### ETİKETLER

#### DİKKAT!

Etiketler taşıyıcı ana sayfası tamamen etiketlerde kaplanmış fotokopi makineleri ve lazer yazıcılarda kullanılması önerilen türde olmalıdır. Diğer etiket türleri, yazdırma sırasında etiketlerin sıyrılarak açılması nedeniyle yazıcıya zarar verebilir.

## KASET Lİ KASET LER

BOYUT	BOYUTLAR	AĞIRLIK (GR/M <sup>2</sup> )	
A6 <sup>a</sup>	105 x 148 mm	Hafif	64–74 gr/m <sup>2</sup>
A5	148 x 210 mm	Orta Hafif	75–82 gr/m <sup>2</sup>
B5	182 x 257 mm	Orta	83–104 gr/m <sup>2</sup>
B6 <sup>a</sup>	128 x 182 mm	Ağır	105–120 gr/m <sup>2</sup>
B6 Yarım	64 x 182 mm		
Executive	184,2 x 266,7 mm	Ultra ağır1	121–176 gr/m <sup>2</sup>
A4	210 x 297 mm	Ultra ağır2	177–220 gr/m <sup>2</sup>
Letter	215,9 x 279,4 mm	Tepsi 1/2:	64–176 gr/m <sup>2</sup>
Legal 13 inç	216 x 330 mm	MP tepsi:	64–220 gr/m <sup>2</sup>
Legal 13,5 inç	216 x 343 mm	Dupleks:	64–176 gr/m <sup>2</sup>
Legal 14 inç	216 x 356 mm		
Statement <sup>a</sup>	139,7 x 216 mm		
8.5in,SQ	216 x 216 mm		
Folio	210 x 330 mm		
Özel			
COM-9 Zarf <sup>b</sup>	98,4 x 225,4 mm		
COM-10 Zarf <sup>b</sup>	104,8 x 241,3 mm		
MONR Zarf <sup>b</sup>	98,4 x 190,5 mm		
DL Zarf <sup>b</sup>	110 x 220 mm		
C5 Zarf <sup>b</sup>	162 x 229 mm		
4 x 6 İnç	(4 x 6)		
5 x 7 inç	(5 x 7)		
Index card <sup>b</sup>	(3 x 5)		

a. A6, B6 ve Statement yalnızca Tepsi 1 veya MP tepsisinden yazdırılabilir.

b. Bu kağıt boyutu yalnızca MP Tepsisinden yazdırılabilir.

Aynı kağıttan diğer bir tepsiye (çok amaçlı tepsi veya varsa ikinci tepsi) de koyduysanız, birinci tepsideki kağıtlar bittiğinde yazıcının diğer tepsideki kağıtları otomatik olarak kullanmasını sağlarsınız. Windows uygulamalarından yazdırma işlemi yapıldığında, sürücü ayarlarında bu fonksiyon devreye sokulur. Diğer sistemlerden yazdırma işlemi yapıldığında, bu fonksiyon Print Menu'de (Yazdır Menüsü) etkinleştirilir. (Bkz. "OTO KASET ANAH." sayfa 29.)

## **ÇOK AMAÇLI KASET**

Çok amaçlı tepsi, kağıt tepsilerinin taşıdığı büyüklükte ancak en fazla 220 gr/m<sup>2</sup> ağırlıklarda olan kağıtları taşıyabilir. Çok ağır kağıt desteleri için arka çıktı tepsisini (yüz yukarı) kullanın. Bu, yazıcıdan geçen kağıt yolunun hemen hemen düz olmasını sağlar.

Çok amaçlı tepsi, 64–216 mm genişliğinde ve 127–1321 mm uzunlukta kağıt besleyebilir (afiş baskısı). 356 mm'yi (Legal14inç) aşan kağıt uzunlukları için 90 gr/m<sup>2</sup> ve 128 gr/m<sup>2</sup> arasında kağıt destesi ve arka çıktı tepsini (yüz yukarı) kullanın.

Zarf üzerine yazdırmak için çok amaçlı tepsiyi kullanın. En fazla 10 mm olacak şekilde 10 adet zarfı bir seferde yerleştirebilirsiniz.

## **ÇIKTI TEPSİSİ (YÜZ AŞAĞI)**

Yazıcının üst tarafındaki çıktı tepsisi 150 sayfaya kadar 80 g/m<sup>2</sup> standart kağıt taşıyabilir ve en çok 176 gr/m<sup>2</sup> kağıt destelerini işleyebilir.

Okuma sırasına göre yazdırılan sayfalar (sayfa 1'den başlayan) okuma sırasına göre sıralanır (en son sayfa en üstte ve ön yüz aşağıda olacak şekilde).

Ön yüz aşağı yığılmalıya yığılanabilen kağıt sayısı ortama göre değişebilir.

## **ARKA ÇIKTI TEPSİSİ (YÜZ YUKARI)**

Kullanılması gerektiğinde yazıcının arka tarafındaki arka çıktı tepsisi açılmalı ve tepsi uzantısı dışarı doğru çekilmelidir. Bu durumda sürücü ayarlarından bağımsız olarak kağıt bu yoldan dışarı çıkacaktır.

Arka çıktı tepsisi 100 kadar 80 g/m<sup>2</sup> standart kağıt sayfası taşıyabilir ve 220 gr/m<sup>2</sup>'ye kadar desteyi işleyebilir.

176 gr/m<sup>2</sup>'den daha ağır kağıtlar için her zaman bu yığılmalı ve çok amaçlı besleyiciyi kullanın.

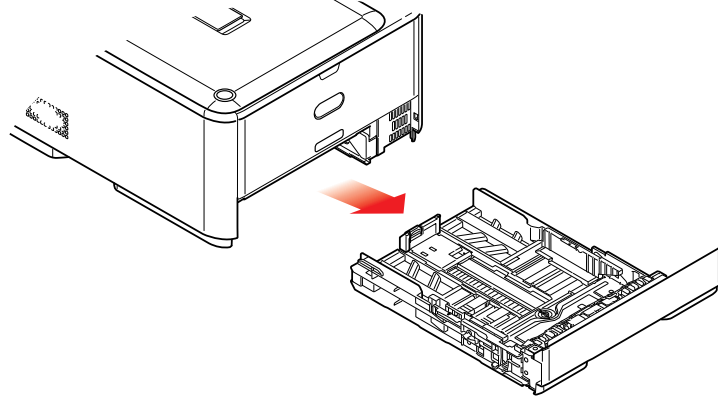
## **İKİ YÜZE YAZDIRMA**

64–176 gr/m<sup>2</sup>'deki kağıt destelerini kullanarak, tepsi 2 ile aynı kağıt boyutunda (diğer bir deyişle, A6 dışındaki tüm kaset boyutları) otomatik iki yüze yazdırma işlemi.

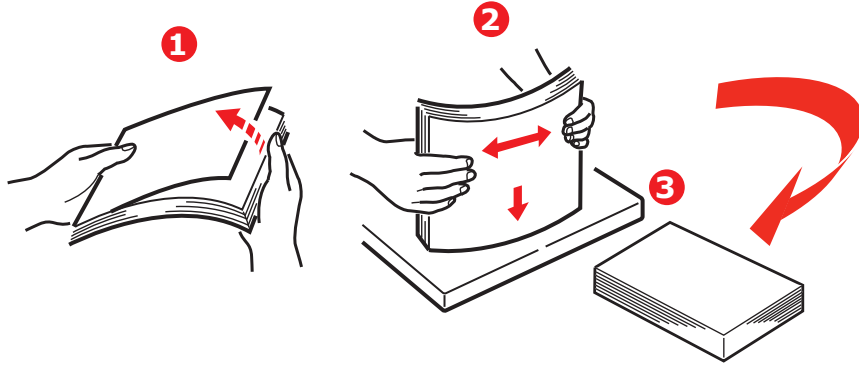
# KAĞIT YÜKLEME

## KASETLİ KASETLER

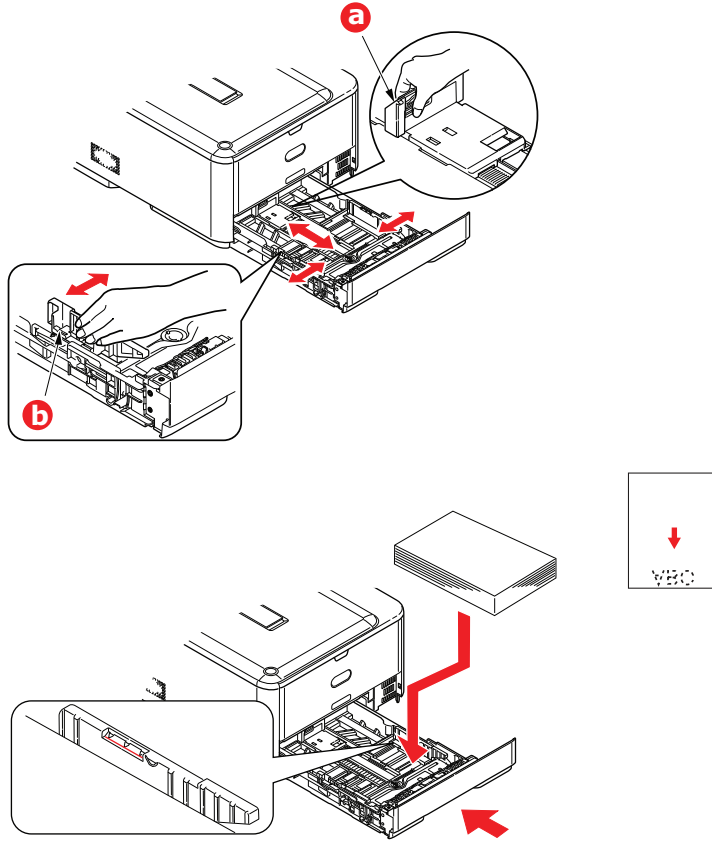
1. Kağıt kasetini yazıcıdan çıkarın.



2. Kağıtların düzgün bir şekilde yazıcıya alınabilmesi için yüklenecek kağıtları kenarlarından (1) ve ortasından (2) havalandırın, daha sonra tüm destenin kenarlarını düz bir yüzeye hafifçe vurarak yeniden aynı hizaya getirin (3).



3. Kağıtları (antetli kağıtları yüzü aşağı ve üst kenarı yazıcının ön tarafına doğru gelecek şekilde) şekilde gösterildiği gibi yerleştirin.



4. Arka durdurucuyu (a) ve kağıt kılavuzlarını (b) kullanılan kağıt boyutuna ayarlayın.

5. Kağıt kasetini yavaşça kapatın.

Kağıt sıkışmalarını önlemek için:

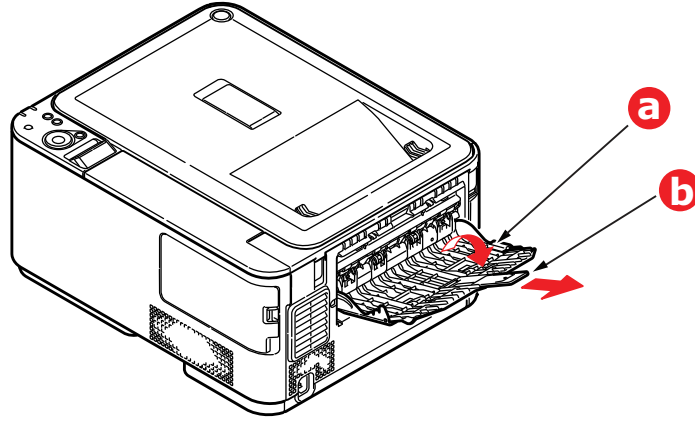
- > Kağıt ile kılavuzlar ve arka durdurucu arasında boşluk bırakmayın.
- > Kağıt tepsisini aşırı doldurmayın. Tepsinin kağıt kapasitesi, kağıt türüne bağlıdır.
- > Hasar görmüş kağıtlar yüklemeyin.
- > Aynı anda farklı tür ve büyüklükte kağıtlar yüklemeyin.
- > Kağıt kasetini yavaşça kapatın.



- > Yazdırma işlemi sırasında kağıt kasetini dışarı çekmeyin (aşağıda 2. kaset için açıklanan durum hariç)

**NOT**

- > İki kasetiniz varsa ve birinci kasetten (üstteki) yazdırıyorsanız, yazdırma sırasında ikinci kaseti (alttaki) çekerek kağıt yükleyebilirsiniz. 2. kasetten (alttaki) yazdırıyorsanız, birinci kaseti (üstteki) dışarı çekmeyin. Bu, kağıt sıkışmasına neden olur.
- > Yüz aşağı yazdırma için, arka çıktı tepsisinin (a) kapalı (kağıt yazıcının üstünden çıkar) olduğundan emin olun. Yığılma kapasitesi kağıt ağırlığına bağlı olarak yaklaşık 150 adettir.
- > Yüz yukarı yazdırma için, arka çıktı tepsisinin (a) açık ve kağıt desteğinin (b) uzatılmış olduğundan emin olun. Kağıt ters sırada yığılır ve kaset kapasitesi kağıt ağırlığına bağlı olarak yaklaşık 100 yapaktır.
- > Ağır kağıtlar (kartlar vb.) için her zaman ön yüz yukarı (arka) yığılma kapasitesini kullanın.

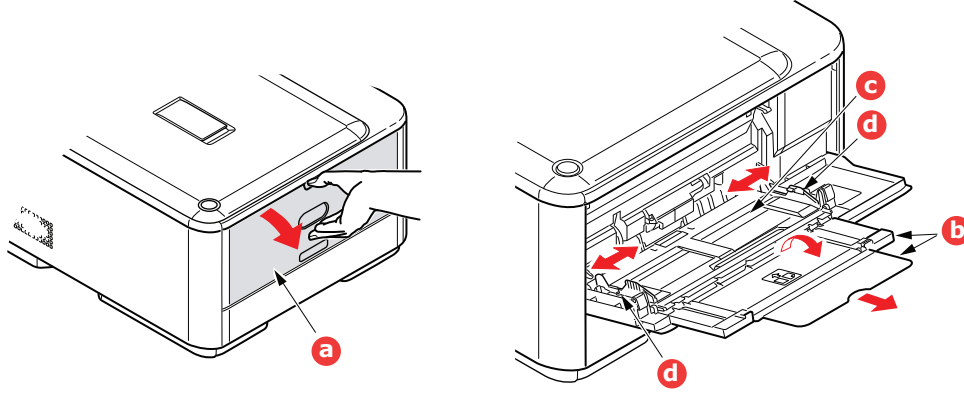


**DİKKAT!**

**Kağıt sıkışmasına neden olabileceği için yazdırma sırasında arka kağıt çıkışı açmayın veya kapatmayın.**

## ÇOK AMAÇLI KASET

1. Çok amaçlı kaseti açın (a).
2. Kağıt desteklerini açın (b).



3. Mandalların aşağıya doğru kapanmasını sağlamak için kağıt platformu (c) üzerine yavaşça bastırın.
4. Kağıdı yükleyin ve kağıt kılavuzlarını (d) kullanılan kağıdın boyutuna ayarlayın.
  - > Antetli kağıda tek taraflı yazdırma işlemi için, kağıdı, baskılı yüzü yukarıya ve üst kenarı yazıcıya doğru olacak şekilde çok amaçlı kasete yerleştirin.
  - > Antetli kağıda iki-yüze yapıştırma (dupleks) için, yazılı yüzü aşağıda ve üst kenarı yazıcının aksi yönünde olacak şekilde kağıdı yerleştirin.
  - > Zarflar ise, üst kenarı sola ve kısa kenarı yazıcıya doğru olacak şekilde ve yüzü yukarı doğru yerleştirilmelidir. Zarf için iki yüze yazdırmayı seçmeyin.
  - > Yaklaşık 100 yaprak veya 10 zarflık kağıt kapasitesini aşmayın. Maksimum kağıt yığını derinliği 10 mm'dir.
5. Kağıdın kaldırılıp yerine oturtulması için kağıt platformunu serbest bırakmak amacıyla tepside mandal düğmesini içeri doğru bastırın.
6. Medya Menüsünde çok amaçlı tepsisi için doğru kağıt boyutunu ayarlayın.

---

### NOT

- > Yazıcı MP tepsisinden yazdırırken kağıda üstten bastırmayın veya tutarak çekmeyin. Yazdırmayı durdurmak istiyorsanız çıkış tepsisini açın.
  - > Kağıdı çıkarma hakkında talimatlar için bkz. "Kağıt sıkışmalarını giderme", sayfa 71.
-

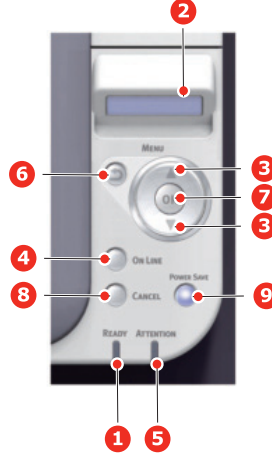
## **KULLANIM**

Makineyi ve işlerin verimli ve etkin biçimde yazdırılmasını sağlayan isteğe bağlı aksesuarları kullanma hakkında ayrıntılı bilgilerin tamamı için, lütfen Yazdırma Kılavuzu ve Barcode Guide'a bakın.

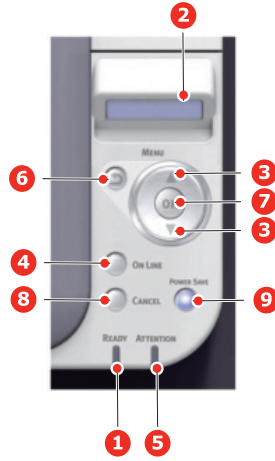
## MENÜ İŞLEVLERİ

Bu bölüm, yazıcının işletim panelindeki ve LCD pencerede görüntülenen kontroller üzerinden erişilen menüleri listeler.

### OPERATÖR PANELİ



<b>1. READY (HAZIR) LED'İ</b>	<b>AÇIK:</b> Veri almaya hazır. <b>YANIP SÖNÜYOR:</b> Veri işleniyor. <b>KAPALI:</b> Çevrimdışı.	<b>2. EKRAN</b>	Yazıcı durumunu ve hata mesajlarını görüntüler.
<b>3. MENU (MENÜ) Düğmeleri</b>	<b>ONLINE (ÇEVİRİMİÇİ)</b> veya <b>OFFLINE (ÇEVİRİMDIŞI)</b> modundayken: Menü moduna girer. <b>Menu (Menü)</b> modunda: ekrandaki menü öğelerini ileri veya geri doğru hareket ettirir. Hızlı bir biçimde ileri veya geri almak için 2 saniye veya daha uzun süre basın.	<b>4. ON LINE (ÇEVİRİMİÇİ) Düğmesi</b>	ONLINE (ÇEVİRİMİÇİ) ve OFFLINE (ÇEVİRİMDIŞI) durumları arasında geçiş yapmak için basın. Menüden çıkar ve Menü modunda basıldığında ON LINE (ÇEVİRİMİÇİ) durumuna geçer. "WRONG PAPER" (YANLIŞ KAĞIT) veya "WRONG PAPER SIZE" (YANLIŞ KAĞIT BOYUTU) görüntülenirken yüklenmiş olan kağıda yazdırmayı zorlar.
<b>5. ATTENTION (DİKKAT) LED'i</b>	<b>AÇIK:</b> Uyarı verir. Yazdırma olasılığı vardır (örn. toner azaldı). <b>YANIP SÖNEN:</b> Bir hata oluştu. Yazdırılmaz (örn. toner boş). <b>KAPALI:</b> Normal durumda.	<b>6. BACK (GERİ) Düğmesi</b>	Önceki üst düzey menü öğesine döner.



<p><b>7. OK (TAMAM) Düğmesi</b></p>	<p>Menü modundayken: Seçili ayarı belirler.</p>	<p><b>8. CANCEL (İPTAL) Düğmesi</b></p>	<p>2 saniye veya daha uzun süre basıldığında yazdırılacak veya alınacak veriyi siler.</p> <p>WRONG PAPER SIZE (YANLIŞ KAĞIT BOYUTU), RUN OUT OF PAPER (KAĞIT BİTTİ), TRAY 1 IS OPEN (KASET 1 AÇIK) veya TRAY 1 IS NOT FOUND (KASET 1 BULUNAMADI) görüntülenirken iki saniye veya daha uzun süre basılı tutulduğunda verileri siler.</p> <p>Menüden çıkar ve Menü modunda basıldığında ON LINE (ÇEVİRİMİÇİ) durumuna geçer.</p>
<p><b>9. POWER SAVE Button &amp; LED</b> (GÜÇ KORUMA Düğmesi ve LED'i) <b>Düğmesi</b></p>	<p>Bu düğmeye basıldığında, makine güç tasarrufu moduna geçer veya güç tasarrufu modundan uyanır.</p> <p><b>AÇIK:</b> Güç koruma modu. <b>YANIP SÖNÜYOR:</b> Uyku durumu. <b>KAPALI:</b> Uyku veya güç koruma değil.</p>		

## AYARLAR NASIL DEĞİŞTİRİLİR – KULLANICI

Ancak bu ayarların çoğunun sık sık Windows yazıcı ayarlarındaki ayarlar tarafından geçersiz kılınabileceği de unutulmamalıdır. Bununla birlikte sürücü ayarlarından birkaçı, daha sonra bu yazıcı menülerinde girilen ayarlara standart olarak kullanılmak üzere “Yazıcı Ayarı” değerinde bırakılabilir.

Bulduğunda, fabrika çıkış ayarları aşağıdaki tablolarla koyu olarak gösterilmiştir.

“Bekleme” olarak bilinen normal çalışma durumunda yazıcının LCD ekranında “ONLINE” (ÇEVİRİMİÇİ) yazar. Bu durumda menü sistemine girmek için, görüntülemek istediğiniz menü ekrana gelene kadar menü listesi üzerinde yukarı ve aşağı hareket etmek amacıyla operatör panelindeki **yukarı** ve **aşağı** Menü düğmelerine basın. İzlenecek adımlar aşağıda verilmiştir:

1. Menülerde ilerlemek için işletim panelindeki **yukarı** ve **aşağı** menü düğmelerini kullanın. Değiştirmek istediğiniz öğe ekrana geldiğinde, söz konusu öğe için alt menüleri görüntülemek üzere **OK** (TAMAM) tuşuna basın.
2. Alt menü maddeleri arasında yukarı ve aşağı hareket etmek için **yukarı** ve **aşağı** menü düğmelerini kullanın. Değiştirmek istediğiniz öğe ekrana geldiğinde, ayarı görüntülemek için **OK** (TAMAM) tuşuna basın.
3. Alt menü maddeleri için kullanılabilir ayarlar arasında yukarı ve aşağı hareket etmek için **yukarı** ve **aşağı** menü düğmelerini kullanın. Değiştirmek istediğiniz öğe ekrana geldiğinde, ayarı görüntülemek için **OK** (TAMAM) tuşuna basın. O ayarın kullanılmakta olduğunu gösteren bir yıldız (\*) işareti ayarın yanında görünür.
4. Aşağıdakilerden birini yapın:
  - > Menü listesine yukarı hareket etmek için tekrar **BACK** (GERİ) tuşuna basın;  
veya...
  - > Menü sisteminden çıkmak ve bekleme moduna geri dönmek için **ONLINE** (Çevrimiçi) veya **CANCEL** (İPTAL) tuşuna basın.

## AYARLAR NASIL DEĞİŞTİRİLİR – YÖNETİCİ

Kullanıcı menüsünde her kategoriye ENABLE (ETKİN) veya DISABLE (DEVRE DIŞI) şeklinde ayarlayabilirsiniz.

Devre dışı bırakılan kategoriler Kullanıcı menüsünde görüntülenmez. Bu ayarları yalnızca sistem yöneticisi değiştirebilir.

1. **ADMIN SETUP** (YÖNETİCİ AYARI) öğesini görüntülemek için operatör panelinde **yukarı** veya **aşağı** düğmesine basın.
2. **OK** (TAMAM) düğmesine basın.
3. Enter Password (Parola Girin) isteminde, Yönetici parolasını girin:
  - (a) **Yukarı** ve **aşağı** MENU (MENÜ) düğmelerini kullanarak istenen harf veya rakamı seçin.
  - (b) Giriş için **OK** (TAMAM) düğmesine basın ve sonraki harf veya rakama geçin.
  - (c) Tüm harf ve rakamları girinceye kadar (a) ve (b) numaralı adımları tekrarlayın.

**6 ila 12 haneli şifrenizi girin.**  
(Varsayılan parola 999999'dır).
4. **OK** (TAMAM) düğmesine basın.
5. Değiştirmek istediğiniz kategori ekrana gelene kadar **Yukarı** veya **aşağı** MENU (MENÜ) tuşlarına basın.
6. **OK** (TAMAM) düğmesine basın.
7. Değiştirmek istediğiniz “madde” ekrana gelene kadar **yukarı** veya **aşağı** MENU (MENÜ) düğmelerine basın.

8. **OK** (TAMAM) düğmesine basın.
9. **Yukarı** veya **aşağı** MENU (MENÜ) düğmesini kullanarak parametreyi gerektiği gibi tanımlayın.
10. Seçilen ayarın sağ tarafına yıldız (\*) işareti girmek için **OK** (TAMAM) düğmesine basın.
11. Çevrimiçine geçmek için **ON LINE** (ÇEVİRİMİÇİ) düğmesine basın. Makine otomatik olarak kapanıp açılır.

## MENÜLER

NOT

Bu kılavuz, çeşitli modelleri kapsayacak şekilde yazılmıştır ve makinanızda yüklü olmayan veya makinanızın desteklemediği menü öğeleri ve özellikleri için referans olarak kullanılabilir.

## CONFIGUION

ÖĞE		AÇIKLAMA	
TEPSİ SAYISI	ÇA KASET	MP tepside beslenen toplam sayfa sayısıdır.	
	KASET1	Tepsi 1'den beslenen toplam sayfa sayısıdır.	
	KASET2	Tepsi 2'den beslenen toplam sayfa sayısıdır.	
SARF. MALZ. ÖMRÜ	DRUM ÜNİTESİ ÖMRÜ	Kalan görüntü drum ünitesi ömrü yüzdesidir.	
	BELT ÖMRÜ	Kalan belt ömrü yüzdesidir.	
	FUSER ÖMRÜ	Kalan fuser ömrü yüzdesidir.	
	(K) SIYAH TONER	K toner kalan miktarıdır.	
	C TONER	C toner kalan miktarıdır.	
	M TONER	M toner kalan miktarıdır.	
	(Y) SARI TONER	Y toner kalan miktarıdır.	
NETWORK	AĞ BİLGİSİ	PRINTER NAME	Kablolu ağın "Printer Name"i (DNS veya Ağ PnP'de kullanılan bir yazıcı adı) görüntüler.
		KISA AD	Kablolu ağın "Short Printer Name"i (NetBEUI Bilgisayar Adı olarak kullanılan bir yazıcı adı) görüntüler.
		VARSAYILAN AĞ GEÇİDİNİ ETKİNLEŞTİRME*	Geçerli varsayılan ağ geçidini görüntüler.
		KABLOLU	Kablolu LAN'ın durumunu ( <b>ETKİN/DEVRE DIŞI</b> ) görüntüler.
		IPV4 ADRESİ	Mevcut atanmış IP adresi. Değiştirmek için, Tamam'a basın ve 1. sekizliyi artırmak için Menü düğmelerini kullanın, sonra sonraki sekizliye gitmek için yeniden Tamam'a basın. 4. sekizli ayarlandığında, yeni adresi kaydetmek için yeniden Tamam'a basın.
		SUBNET MASK	Mevcut atanmış alt ağ maskesi. Değiştirmek için yukarıdaki işlemleri gerçekleştirin.
		GATEWAY ADDRESS	Mevcut atanmış ağ geçidi adresi. Değiştirmek için yukarıdaki işlemleri gerçekleştirin.
		MAC ADDRESS	Kablolu ağın MAC adresini görüntüler.
		NETWORK VERSION	Kablolu ağın bellenim sürümünü görüntüler.
		WEB SÜRÜMÜ	Kablolu ağın Web Sayfasının sürümünü görüntüler.
		IPV6 YEREL	Yerel IPv6 adresini görüntüler. Bu menü " <b>YÖNETİCİ AYARI</b> " > " <b>AĞ AYARI</b> " > " <b>TCP/IP</b> " için <b>DISABLE</b> seçildiğinde görüntülenmez.

\*: İsteğe bağlı Kablosuz LAN Modülü takılıysa.

ÖĞE		AÇIKLAMA	
NETWORK (devam)	AĞ BİLGİSİ (devam)	IPV6 DURUMSUZ	Ağın IPv6 Adresini (Durum Bilgisiz Adres) görüntüler.
		IPV6 DURUMLU	Ağın IPv6 Adresini (Durum Bilgili Adres) görüntüler.
	KABLOSUZ (ALTYAPI) BİLGİ*	FW SÜRÜMÜ	Kablosuz LAN Belleniminin sürümünü görüntüler.
		KABLOSUZ (ALTYAPI)	Kablosuz LAN'ın durumunu ( <b>ETKİN/DEVRE DIŞI</b> ) görüntüler (Alt yapı modu).
		SSID	Bağlantı SSID'si
		GÜVENLİK	Kablosuz LAN'ın güvenlik türünü görüntüler.
		AŞAMA	Kablosuz LAN'ın durumunu görüntüler.
		BANT	Kablosuz LAN'ın kullanım bandını görüntüler.
		KANAL	Kablosuz LAN'ın kullanım kanalını görüntüler.
		RSSI	Yüzde olarak RSSI'yi görüntüler.
		IPV4 ADRESİ	Ağın IPv4 Adresini görüntüler.
		SUBNET MASK	Ağın Alt Ağ Maskesini görüntüler.
		GATEWAY ADDRESS	Ağın Ağ Geçidi Adresini görüntüler.
		MAC ADDRESS	Yazıcının MAC adresini görüntüler.
		IPV6 YEREL	Ağın IPv6 Adresini (Yerel) görüntüler.
		IPV6 DURUMSUZ	Ağın IPv6 Adresini (Durum Bilgisiz Adres) görüntüler.
	IPV6 DURUMLU	Ağın IPv6 Adresini (Durum Bilgili Adres) görüntüler.	
	KABLOSUZ (AP MODU) BİLGİ*	KABLOSUZ (AP MODU)	Kablosuz LAN'ın durumunu ( <b>ETKİN/DEVRE DIŞI</b> ) görüntüler (AP modu).
		SSID	Bağlantı hedefinin SSID'ini görüntüler.
		PASSWORD	<b>AP MODU KULLANICI AYARI</b> öğesi <b>ETKİN</b> olarak ayarlandığında görünür.
		BAĞLI AYGITLAR	Bağlı aygıtların sayısını görüntüler.
		IPV4 ADRESİ	IPv4 adresini görüntüler.
	SİSTEM	SERİ NO	Yazıcının seri numarasını görüntüler.
ASSET NUMBER		Demirbaş numarasını görüntüler.	
LOT SAYISI		Lot Sayısını görüntüler.	
FW SÜRÜMÜ		Bellenimi sürüm numarasını görüntüler.	
CU VERSION		CU (Kontrol Birimi) belleniminin sürüm numarasını görüntüler.	
PU SÜRÜMÜ		PU (Yazdırma Birimi) belleniminin sürüm numarasını görüntüler.	
RAM		Yazıcıda yüklü tüm RAM'ların toplam boyutunu görüntüler.	
FLASH BELLEK		Yazıcıda yüklü tüm Flash Belleklerin toplam boyutunu görüntüler.	

\*: İsteğe bağlı Kablosuz LAN Modülü takılıysa.



## YAZDIRMA BİLGİSİ

Bu menü, yazıcı içinde depolanan çeşitli öğeleri listelemenin hızlı bir yöntemini sağlar.

ÖĞE	AÇIKLAMA
YAPILANDIRMA	Gösterilen geçerli ayarlarla tam menü listesini yazdırır.
NETWORK	Ağ yapılandırma bilgilerini yazdırır.
DEMO SAYFASI	Renkli ve siyah beyaz grafik ve metin içeren demo sayfasını yazdırır.
DOSYA LST.YAZ	İş dosyası listesi yazdırır.
PSE FONT BAS	PostScript yazı tipi listesini yazdırır.
PCL.FONT YAZ	Yüklü PCL emülasyonu ve PCL barkodunun yazı tipi listesini yazdırır.
PPR FONT BAS	IBMPPR font listesini yazdırır.
FX FONT BAS	EPSON FX font listesini yazdırır.
USAGE REPORT	Toplam İşKaydını yazdırır.
SUPPLIES REPORT	Sarf malzemeleri raporunu yazdırır.
HATA KAYDI BAS	Hata günlüğü yazdırır.
RENK AYARLAMA	TRC'yi ayarlamak için kullanıcı için deseni yazdırır.
COLOR PROF LIST	Depolu renk profillerinin listesini yazdırır.
JOB LOG	İş geçmişini yazdırır.

## MENÜLER

ÖĞE		AYARLAR	AÇIKLAMA	
TEPSİ YAPILANDIRMA	MP TEPSİ YAP	KAĞIT BOYUTU	A4 A5 A6 B5 B6 B6 Yarım LEGAL14 LEGAL13.5 LEGAL13 LETTER EXECUTIVE STATEMENT 8.5"SQ Folio 16K(184x260mm) 16K(195x270mm) 16K(197x273mm) ÖZEL INDEXCARD 4x6 İNÇ 5x7 İNÇ COM-9 ZARF COM-10 ZARF MONR ZARF DL ZARF C5 ZARF HAGAKI OUFUKUHAGAKI NAGAGATA #3 NAGAGATA #4 YOUGATA #4	Çok amaçlı tepside beslenecek kağıt boyutunu seçer. ÖZEL ayar için bkz. X BOYUTU ve Y BOYUTU.
		X BOYUTU	64 MİLİMETRE ~ 210 MİLİMETRE ~ 216 MİLİMETRE	Varsayılan değer olarak Özel kağıdın Kağıt genişliğini belirtir. Kağıt geçiş yönüne dik açılı kağıt boyutunu ayarlar.
		Y BOYUTU	127 MİLİMETRE ~ 279 MİLİMETRE ~ 297 MİLİMETRE ~ 356 MİLİMETRE ~ 1321 MİLİMETRE	Özel kağıdın kağıt uzunluğunu varsayılan değer olarak belirtir. Kağıt geçiş yönüyle aynı yönde kağıt boyutu ayarlar.

ÖĞE		AYARLAR	AÇIKLAMA	
TEPSİ YAPILANDIRMASI (devam)	MP TEPİSİ YAP (devam)	ORTAM TÜRÜ	<b>DÜZ</b> ANTETLİ ETİKET BOND GERİDÖNÜŞÜMLÜ KART MÜSVETTE ENVELOPE GLOSSY KULLANICITÜRÜ1 KULLANICITÜRÜ2 KULLANICITÜRÜ3 KULLANICITÜRÜ4 KULLANICITÜRÜ5	Seçilen ortam türüne daha iyi uyum sağlamak amacıyla yazıcının dahili parametrelerini ayarlayabilmesi için, çok amaçlı tepside beslenen ortam türünü seçer. Not: KULLANICITÜRÜn yalnızca ana PC'de/ Sunucuda kayıtlıysa görüntülenir.
		ORTAM AĞIRLIĞI	HAFİF ORTA AĞIR <b>ORTA</b> AĞIR ULTRA AĞIR1 ÇOK AĞIR2	Çok amaçlı tepside beslenecek ortam ağırlığını seçer.
		TEPSİ KULLANIMI	EŞLEŞMEDİĞİNDE <b>KULLANMAYIN</b>	Yazdırılacak belge seçili tepside yüklü kağıt boyutunu talep etmiyorsa, yazıcı bunun yerine otomatik olarak çok amaçlı tepside besleyebilir. Bu işlev etkin değilse, yazıcı duracak ve doğru boyutta kağıdın yüklenmesini isteyecektir.
TEPSİ1 YAPILANDIRMA	KAĞIT BOYUTU	A4 A5 A6 B5 B6 LEGAL14 LEGAL13.5 LEGAL13 LETTER EXECUTIVE STATEMENT 8.5"SQ Folio 16K(184x260mm) 16K(195x270mm) 16K(197x273mm) ÖZEL HAGAKI	Tepsi 1'de yüklü kağıdın boyutunu seçer (her iki tepsi de takılıysa üst tepsi). ÖZEL ayar için bkz. X BOYUTU ve Y BOYUTU	
		X BOYUTU	100 MİLİMETRE ~ 210 MİLİMETRE ~ 216 MİLİMETRE	Varsayılan değer olarak Özel kağıdın Kağıt genişliğini belirtir. Kağıt geçiş yönüne dik açılı kağıt boyutunu ayarlar.

ÖĞE		AYARLAR	AÇIKLAMA	
TEPSİ YAPILANDIRMASI (devam)	TEPSİ1 YAPILANDIRMA (devam)	Y BOYUTU	148 MİLİMETRE ~ 279 MİLİMETRE ~ 297 MİLİMETRE ~ 356 MİLİMETRE	Özel kağıdın kağıt uzunluğunu varsayılan değer olarak belirtir. Kağıt geçiş yönüyle aynı yönde kağıt boyutu ayarlar.
		ORTAM TÜRÜ	<b>DÜZ</b> ANTETLİ BOND GERİDÖNÜŞÜMLÜ KART MÜSVETTE GLOSSY KULLANICITÜRÜ1 KULLANICITÜRÜ2 KULLANICITÜRÜ3 KULLANICITÜRÜ4 KULLANICITÜRÜ5	Bu tepsiye koyulan ortam türünü seçer. Kullanılan ortama daha iyi uyum sağlaması için, yazıcının motor hızı ve eritme sıcaklığı gibi dahili işletim parametrelerini ayarlamasına yardımcı olur. Örneğin, üzerindeki mürekkebin dağılmaması için antetli kağıtlarda biraz daha düşük eritme sıcaklığı kullanılabilir. Not: KULLANICITÜRÜn yalnızca ana PC'de/ Sunucuda kayıtlıysa görüntülenir.
		ORTAM AĞIRLIĞI	HAFİF ORTA AĞIR <b>ORTA</b> AĞIR ULTRA AĞIR1	Bu tepsiye yüklenen kağıt yığınının ağırlığına göre yazıcıyı ayarlar.
TEPSİ2 YAPILANDIRMA	KAĞIT BOYUTU	A4 A5 B5 LEGAL14 LEGAL13.5 LEGAL13 LETTER EXECUTIVE 8.5"SQ Folio 16K(184x260mm) 16K(195x270mm) 16K(197x273mm) ÖZEL	Takılıysa tepsi 2'ye (alt) yüklenen kağıdın boyutunu seçer. ÖZEL ayar için bkz. X BOYUTU ve Y BOYUTU.	
		X BOYUTU	148 MİLİMETRE ~ 210 MİLİMETRE ~ 216 MİLİMETRE	Varsayılan değer olarak Özel kağıdın Kağıt genişliğini belirtir. Kağıt geçiş yönüne dik açılı kağıt boyutunu ayarlar.

ÖĞE		AYARLAR	AÇIKLAMA	
TEPSİ YAPILANDIRMASI (devam)	TEPSİ2 YAPILANDIRMASI (devam)	Y BOYUTU	210 MİLİMETRE ~ 279 MİLİMETRE ~ 297 MİLİMETRE ~ 356 MİLİMETRE	Özel kağıdın kağıt uzunluğunu varsayılan değer olarak belirtir. Kağıt geçiş yönüyle aynı yönde kağıt boyutu ayarlar.
		ORTAM TÜRÜ	<b>DÜZ</b> ANTETLİ BOND GERİDÖNÜŞÜMLÜ KART MÜSVETTE GLOSSY KULLANICITÜRÜ1 KULLANICITÜRÜ2 KULLANICITÜRÜ3 KULLANICITÜRÜ4 KULLANICITÜRÜ5	Bu tepsiye (takılıysa) koyulan ortam türünü seçer. Kullanılan ortama daha iyi uyum sağlaması için, yazıcının motor hızı ve eritme sıcaklığı gibi dahili işletim parametrelerini ayarlamasına yardımcı olur. Örneğin, üzerindeki mürekkebin dağılmaması için antetli kağıtlarda biraz daha düşük eritme sıcaklığı kullanılabilir. Not: KULLANICITÜRÜN yalnızca ana PC'de/ Sunucuda kayıtlıysa görüntülenir.
		ORTAM AĞIRLIĞI	HAFİF ORTA AĞIR <b>ORTA</b> AĞIR ULTRA AĞIR1	Bu tepsiye (takılıysa) yüklenen kağıt yığınının ağırlığına göre yazıcıyı ayarlar.
	KAĞITBESLEME		ÇA KASET <b>KASET1</b> KASET2	Kağıt beslemesi için varsayılan tepsiyi, Tepsi 1 (üstte), Tepsi 2 (eğer takılı ise altta) veya MP tepsiyi (çok amaçlı tepsi) seçer.
	OTO KASET ANAHL.		<b>AÇIK</b> KAPALI	İki tepsi aynı kağıdı içeriyorsa, bir yazdırma işinin ortasında geçerli tepside kağıt bittiğinde yazıcı alternatif bir kaynağa geçiş yapabilir.
	ÇEKMECE SIRASI		<b>AŞAĞI</b> YUKARI PAPER FEED TRAY	Otomatik geçiş yaparken tepsi sırasını belirler.
	SON SYF.DUPLEKS		<b>BOŞ SAYFA ATLA</b> DAİMA YAZDIR	Boş Sayfa Atla seçildiğinde ve bir yazdırma işinin tel sayıda sayfası olduğunda, son sayfa Tak Taraflı olarak yazdırılır. Daima Yazdır seçildiğinde ve yazdırma işi tel sayıda sayfa içerdiğinde, son sayfa dupleks olarak yazdırılır.
SİSTEM AYARI	POW SAVE ZAMANI	<b>1 DK</b> 2 DK 3 DK 4 DK 5 DK 10 DK 15 DK 30 DK 60 DK	Yazıcının otomatik olarak güç tasarrufu moduna geçmeden önce bekleyeceği süreyi ayarlar. Bu modda, yazıcıyı çalışır ve verileri almaya hazır tutmak için güç tüketimi düşük bir düzeye azaltılır. Bir iş gönderildiğinde, yazdırmanın başlayabilmesi için yazıcıya en fazla 1 dakika ısınma süresi gerekecektir.	

ÖĞE	AYARLAR	AÇIKLAMA	
SİSTEM AYARI (devam)	UYKU ZAMANI	1 DK 2 DK 3 DK 4 DK 5 DK 10 DK <b>15 DK</b> 30 DK 60 DK	Yazıcının otomatik olarak uyku moduna geçmeden önceki güç tasarrufu süresini ayarlar.
	OTO KAPAT SÜRE	1 SAAT 2 SAAT 3 SAAT <b>4 SAAT</b> 8 SAAT 12 SAAT 18 SAAT 24 SAAT	Boşta durumundan Kapalı moduna geçme süresini ayarlayın.
	SESSİZ MOD	<b>AÇIK</b> KAPALI	Uyku modundan bekleme durumuna girerken bir baskı hazırlığı işlemini belirtir. AÇIK: Hiç yazdırma hazırlığı olmadığı için sessizdir. KAPALI: Yazdırma işlemini gerçekleştirmek için görüntünün bir dönüş sesi vardır, ancak ilk olarak erken yazdırmayı başlatabilirsiniz.
	ECO MODE	<b>AÇIK</b> KAPALI	AÇIK: İş küçükse kaynaştırıcının sıcaklığı önceden belirlenen dereceye erişse bile yazdırma başlar. KAPALI: Kaynaştırıcının sıcaklığı önceden belirlenen dereceye eriştikten sonra yazdırma başlar.
	TEMİZLENEBİLİR UYARI	<b>ÇEVİRİMİÇİ</b> İS	ÇEVİRİMİÇİ seçildiğinde, farklı bir kağıt boyutu isteği gibi kritik olmayan uyarılar ÇEVİRİMİÇİ düğmesine basarak silinebilir. İş ayarlandığında, yazdırma işi devam ederken uyarılar silinir.
	OTO DEVAM	AÇIK <b>KAPALI</b>	Yazıcının bir bellek aşımı durumunun otomatik olarak tekrar düzeliş düzelmeyeceğini belirler.
	MANUEL SÜRE SONU	KAPALI 30 saniye <b>60 saniye</b>	İşi iptal etmeden önce yazıcının kağıt beslenmesi için kaç saniye bekleyeceğini belirtir.

ÖĞE	AYARLAR	AÇIKLAMA	
SİSTEM AYARI (devam)	ZAMAN AŞIMI GİREN İŞ	KAPALI 5 saniye 10 saniye 20 saniye 30 saniye <b>40 saniye</b> 50 saniye 60 saniye 90 saniye 120 saniye 150 saniye 180 saniye 210 saniye 240 saniye 270 saniye 300 saniye	Bir sayfayı çıkarmaya zorlamadan önce alınan verilerin durdurulması için yazıcının kaç saniye bekleyeceğini belirtir. PostScript Emülasyonu modunda, zaman aşımı olursa iş iptal edilecektir.
	ZAMAN AŞIMI YEREL	0 saniye 5 saniye ~ <b>40 saniye</b> ~ 290 saniye 295 saniye 300 saniye	Bir iş tamamlandıktan sonra her bağlantı noktasının ne kadar süre açık kalacağını ayarlar. (Ağ hariç tutulur.)
	ZAMAN AŞIMI AĞ	0 saniye 5 saniye ~ <b>90 saniye</b> ~ 290 saniye 295 saniye 300 saniye	Bir iş tamamlandıktan sonra ağ bağlantı noktasının ne kadar süre açık kalacağını ayarlar.
	TONER AZALDI	<b>DEVAM</b> DUR	Toner azaldı koşulu algılandıktan sonra bile yazıcının yazdırmaya devam edip etmeyeceğini belirler.
	BOŞ RENKLİ TONERİ	<b>ALARM</b> İPTAL	Boş renkli toneri olduğunda eylemi belirtir.
	HATA BULMA	<b>AÇIK</b> KAPALI	Bir kağıt sıkışması olduktan sonra yazıcının sıkışıklık giderme işlemi gerçekleştirmesi gerekir. gerekmeyeceğini belirtir. AÇIK ise yazıcı, kağıt sıkışması nedeniyle kaybolan sayfaları sıkışma giderildikten sonra yeniden yazdırmayı dener.
	HATA RAPORU	AÇIK <b>KAPALI</b>	AÇIK olarak ayarlanırsa, PostScript Emülasyon hatası oluştuğunda yazıcı hata ayrıntılarını yazdıracaktır. Not: Yalnızca PS ve PCL XL içindir.
	HEX DUMP	YÜRÜT	Ana bilgisayardan alınan verileri onaltılık Dökümde yazdırır. Güç kaynağı anahtarı kapatıldığında Hex Dump Modundan Normal Moda geçilir.

ÖĞE			AYARLAR	AÇIKLAMA	
YAZDIRMA AYARI	KONUM AYARI	ÇA KASET	X AYARI	+2,00 MİLİMETRE ~ <b>0,00 MİLİMETRE</b> ~ -2,00 MİLİMETRE	Yazdırma görüntüsünün konumunu 0,25 mm'lik artışlarla kağıdın çıktığı yöne dik yönde tüm yani yatay ayarlar. Kaydırma nedeniyle yazdırma görüntüsünün yazdırılabilir alanın dışındaki bölümleri kırılacaktır.
			Y AYARI	+2,00 MİLİMETRE ~ <b>0,00 MİLİMETRE</b> ~ -2,00 MİLİMETRE	Tüm yazdırma görüntüsünün konumunu 0,25 mm'lik artışlarla kağıdın çıktığı yönde yani dikey ayarlar. Kaydırma nedeniyle yazdırma görüntüsünün yazdırılabilir alanın dışındaki bölümleri kırılacaktır.
			DUPLEKS X AYAR	+2,00 MİLİMETRE ~ <b>0,00 MİLİMETRE</b> ~ -2,00 MİLİMETRE	Yazdırma görüntüsünün konumunu 0,25 mm'lik artışlarla kağıdın çıktığı yöne dik yönde tüm yani yatay ayarlar. Kaydırma nedeniyle yazdırma görüntüsünün yazdırılabilir alanın dışındaki bölümleri kırılacaktır.
			DUPLEKS Y AYAR	+2,00 MİLİMETRE ~ <b>0,00 MİLİMETRE</b> ~ -2,00 MİLİMETRE	Tüm yazdırma görüntüsünün konumunu 0,25 mm'lik artışlarla kağıdın çıktığı yönde yani dikey ayarlar. Kaydırma nedeniyle yazdırma görüntüsünün yazdırılabilir alanın dışındaki bölümleri kırılacaktır.
	KASET1	ÇA KASET	X AYARI	+2,00 MİLİMETRE ~ <b>0,00 MİLİMETRE</b> ~ -2,00 MİLİMETRE	Yazdırma görüntüsünün konumunu 0,25 mm'lik artışlarla kağıdın çıktığı yöne dik yönde tüm yani yatay ayarlar. Kaydırma nedeniyle yazdırma görüntüsünün yazdırılabilir alanın dışındaki bölümleri kırılacaktır.
			Y AYARI	+2,00 MİLİMETRE ~ <b>0,00 MİLİMETRE</b> ~ -2,00 MİLİMETRE	Tüm yazdırma görüntüsünün konumunu 0,25 mm'lik artışlarla kağıdın çıktığı yönde yani dikey ayarlar. Kaydırma nedeniyle yazdırma görüntüsünün yazdırılabilir alanın dışındaki bölümleri kırılacaktır.
			DUPLEKS X AYAR	+2,00 MİLİMETRE ~ <b>0,00 MİLİMETRE</b> ~ -2,00 MİLİMETRE	Yazdırma görüntüsünün konumunu 0,25 mm'lik artışlarla kağıdın çıktığı yöne dik yönde tüm yani yatay ayarlar. Kaydırma nedeniyle yazdırma görüntüsünün yazdırılabilir alanın dışındaki bölümleri kırılacaktır.
			DUPLEKS Y AYAR	+2,00 MİLİMETRE ~ <b>0,00 MİLİMETRE</b> ~ -2,00 MİLİMETRE	Tüm yazdırma görüntüsünün konumunu 0,25 mm'lik artışlarla kağıdın çıktığı yönde yani dikey ayarlar. Kaydırma nedeniyle yazdırma görüntüsünün yazdırılabilir alanın dışındaki bölümleri kırılacaktır.



ÖĞE			AYARLAR	AÇIKLAMA	
BASKI AYARI (devam)	KONUM AYARI (devam)	KASET2	X AYARI	+2,00 MİLİMETRE ~ <b>0,00 MİLİMETRE</b> ~ -2,00 MİLİMETRE	Yazdırma görüntüsünün konumunu 0,25 mm'lik artışlarla kağıdın çıktığı yöne dik yönde tüm yani yatay ayarlar.  Kaydırma nedeniyle yazdırma görüntüsünün yazdırılabilir alanın dışındaki bölümleri kırılacaktır.
			Y AYARI	+2,00 MİLİMETRE ~ <b>0,00 MİLİMETRE</b> ~ -2,00 MİLİMETRE	Tüm yazdırma görüntüsünün konumunu 0,25 mm'lik artışlarla kağıdın çıktığı yönde yani dikey ayarlar.  Kaydırma nedeniyle yazdırma görüntüsünün yazdırılabilir alanın dışındaki bölümleri kırılacaktır.
			DUPLEKS X AYAR	+2,00 MİLİMETRE ~ <b>0,00 MİLİMETRE</b> ~ -2,00 MİLİMETRE	Yazdırma görüntüsünün konumunu 0,25 mm'lik artışlarla kağıdın çıktığı yöne dik yönde tüm yani yatay ayarlar.  Kaydırma nedeniyle yazdırma görüntüsünün yazdırılabilir alanın dışındaki bölümleri kırılacaktır.
			DUPLEKS Y AYAR	+2,00 MİLİMETRE ~ <b>0,00 MİLİMETRE</b> ~ -2,00 MİLİMETRE	Tüm yazdırma görüntüsünün konumunu 0,25 mm'lik artışlarla kağıdın çıktığı yönde yani dikey ayarlar.  Kaydırma nedeniyle yazdırma görüntüsünün yazdırılabilir alanın dışındaki bölümleri kırılacaktır.
			KAĞIT SIYAH AYAR	+2 +1 <b>0</b> -1 -2	Soluk baskı veya ışık parlamalarıyla / şeritlerle karşılaştığınızda beyaz kağıda siyah beyaz yazdırmada küçük ayarlamalar için kullanılır.  Solgunluğu azaltmak için daha yüksek bir değer seçin veya parlamaları veya yüksek yoğunluklu baskı alanlarında çizgileri azaltmak için daha düşük bir değer seçin.
KAĞIT RENGİ AYARI	+2 +1 <b>0</b> -1 -2	Yukarıdaki gibidir, ancak renkli yazdırma içindir.			
SMR AYARI	+3 +2 +1 <b>0</b> -1 -2 -3	Eşit olmayan yazdırma kalitesindeki, sıcaklık ve nemdeki veya yazdırma yoğunluğu/frekanstaki değişikliklerden kaynaklanan yazdırma varyasyonlarını düzeltmek için bir düzeltme değeri ayarlar.			
BG AYARI	+3 +2 +1 <b>0</b> -1 -2 -3	Koyu renkli kağıt yazdırmada, sıcaklık ve nemdeki veya yazdırma yoğunluğu/frekanstaki değişikliklerden kaynaklanan yazdırma varyasyonlarını düzeltmek için bir düzeltme değeri ayarlar.			

ÖĞE		AYARLAR	AÇIKLAMA
BASKI AYARI (devam)	DRUM TEMİZLEME	AÇIK <b>KAPALI</b>	Yatay beyaz çizgileri azaltmak için yazdırmadan önce boşta durumda drumı döndürüp döndürmemeyi ayarlar. DİKKAT: Her ek dönüş, o miktar kadar kimlik ömrünü kısıltacaktır.
	HIGH HUM. MODE	<b>KAPALI</b> AÇIK	Yazdırma mükemmel olduktan sonra kağıt kıvrılması varsa ayarlayın.
	SESSİZ MOD	AÇIK <b>KAPALI</b>	Sessiz yazdırma modunu Kapalı/Açık olarak ayarlar.

## YÖNETİCİ AYARI

Bu menü yalnızca Sistem Yöneticileri tarafından değiştirilmelidir. Bu menüye erişim kazanmak için, "[Ayarlar nasıl değiştirilir – yönetici](#)", sayfa 22 içindeki talimatları izleyin.

KATEGORİ	AÇIKLAMA
AĞ AYARI	Ağ ve sunucuyla ilgili ayar öğelerini kontrol edebilir ve değiştirebilirsiniz.
USB AYARI	USB ile ilgili ayar öğelerini kontrol edebilir ve değiştirebilirsiniz.
YAZDIRMA AYARI	Yazdırma ile ilgili ayar öğelerini kontrol edebilir ve değiştirebilirsiniz.
RENK MENÜSÜ	Yazdırma rengiyle ilgili ayar öğelerini kontrol edebilir ve değiştirebilirsiniz.
PS AYARI	PS yazıcı sunucusuyla ilgili ayar öğelerini kontrol edebilir ve değiştirebilirsiniz.
PCL AYARI	PCL yazıcı sunucusuyla ilgili ayar öğelerini kontrol edebilir ve değiştirebilirsiniz.
XPS AYARI	XPS yazıcı sunucusuyla ilgili ayar öğelerini kontrol edebilir ve değiştirebilirsiniz.
IBM PPR AYARI	IBM PPR ile ilgili ayar öğelerini kontrol edebilir ve değiştirebilirsiniz.
EPSON FX AYARI	EPSON FX ile ilgili ayar öğelerini kontrol edebilir ve değiştirebilirsiniz.
PANEL AYARI	Panelle ilgili ayar öğelerini kontrol edebilir ve değiştirebilirsiniz.
GÜÇ AYARI	Güç ile ilgili ayar öğelerini kontrol edebilir ve değiştirebilirsiniz.
TEPSİ AYARI	Tepsilerle ilgili ayar öğelerini kontrol edebilir ve değiştirebilirsiniz.
DİĞER AYARLAR	Diğer ayar öğelerini kontrol edebilir ve değiştirebilirsiniz.
AYARLAR	Ayar değerleriyle ilgili ayar öğelerini kontrol edebilir ve değiştirebilirsiniz.
ŞİFRE DEĞİŞTİR	Şifrelerle ilgili ayar öğelerini kontrol edebilir ve değiştirebilirsiniz.

## AĞ AYARI

Bu menü, yazıcının ağ arabiriminin çalışmasını kontrol eder.

ÖĞE	AYARLAR	AÇIKLAMA
VARSAYILAN AĞ GEÇİDİNİ ETKİNLEŞTİRME	<b>KABLOLU</b> KABLOSUZ (ALTYAPI)	
KABLOLU	<b>ENABLE</b> DISABLE	
TCP/IP	<b>ENABLE</b> DISABLE	Bu ağ protokolünü devreye sokar veya devreden çıkarır.
TCP'DEN NETBIOS	<b>ENABLE</b> DISABLE	TCP'den NetBIOS protokolünü etkinleştirme/devre dışı bırakma. Görüntülenme Koşulları: TCP/IP etkinleştirilmelidir.
IP ADDRESS SET	<b>OTO.</b> MANUEL	IP adres atanmasının otomatik (DHCP) veya el ile ayarlanabilir olacağını belirler.
IPV4 ADRESİ	xxx.xxx.xxx.xxx	Mevcut atanmış IP adresi. Değiştirmek için, <b>Tamam</b> 'a basın ve 1. sekizliyi artırmak için <b>Menü</b> düğmelerini kullanın, sonra sonraki sekizliye gitmek için yeniden <b>Tamam</b> 'a basın. 4. sekizli ayarlandığında, yeni adresi kaydetmek için yeniden <b>Tamam</b> 'a basın.
SUBNET MASK	xxx.xxx.xxx.xxx	Mevcut atanmış alt ağ maskesi. Değiştirmek için yukarıdaki işlemleri gerçekleştirin.
GATEWAY ADDRESS	xxx.xxx.xxx.xxx	Mevcut atanmış ağ geçidi adresi. Değiştirmek için yukarıdaki işlemleri gerçekleştirin.
DHCPV6	xxx.xxx.xxx.xxx	Geçerli atanan DHCPV6. Değiştirmek için yukarıdaki işlemleri gerçekleştirin.
WEB	<b>ENABLE</b> DISABLE	Web yapılandırma servisini devreye sokar veya devreden çıkarır.
TELNET	ENABLE <b>DISABLE</b>	Telnet yapılandırma servisini devreye sokar veya çıkarır.
FTP	ENABLE <b>DISABLE</b>	FTP üzerinden iletişimi devreye sokar veya çıkarır.
IPSEC	ENABLE <b>DISABLE</b>	IPSec'i Etkinleştirmeyi/Devre Dışı Bırakmayı ayarlar. Web yoluyla etkinleştirin. Enable: IPSec kullanılabilir. Disable: IPSec kullanılamaz.
SNMP	<b>ENABLE</b> DISABLE	SNMP protokolünü etkinleştirir veya devre dışı bırakır.
NETWORK SCALE	<b>NORMAL</b> SMALL	Ağ boyutunu seçer. NORMAL seçildiğinde, yazıcı kapsayan ağaç özelliği olan bir HUB'a bağlandığında bile verimli bir şekilde çalışabilir. Ancak bilgisayarlar iki veya üç küçük LAN ile bağlandığında yazıcı başlama süreleri uzar. SMALL seçildiğinde, bilgisayarlar iki veya üç küçük LANdan büyük bir LAN'a kadar kapsayabilir, ancak ağ kapsayan ağaç özelliğine sahip bir HUB'a bağlandığında etkin çalışmayabilir.
GIGABIT AĞ	ENABLE <b>DISABLE</b>	Gigabit Ethernet ile erişimi etkinleştirip etkinleştirmemeyi ayarlar.

ÖĞE	AYARLAR	AÇIKLAMA
HUB LINK SETTING	<b>AUTO NEGOTIATE</b> 100BASE-TX FULL 100BASE-TX HALF 10BASE-T FULL 10BASE-T HALF	Ağ hubı yoluyla iletişim için tam veya yarı dupleksi ayarlar. OTO. ayarlandığında, görüşme otomatik yapılır.
FACTORY DEFAULTS	YÜRÜT	Birim üretici tarafından kurulduğu zaman geçerli olan ayarları yeniden yükler.

## USB AYARI

Bu menü, yazıcının USB veri arabiriminin çalışmasını kontrol eder.

ÖĞE	AYARLAR	AÇIKLAMA
USB	<b>ENABLE</b> DISABLE	USB I/F ögesini Etkin/Devre Dışı olarak ayarlar.
SPEED	<b>480 Mbps</b> 12 Mbps	USB arabirimi hızını seçer.
SOFT RESET	ENABLE <b>DISABLE</b>	SOFT RESET komutunu etkinleştirir ya da devre dışı bırakır.
SERİ NO	<b>ENABLE</b> DISABLE	Bir USB seri numarasının ETKİN veya DEVRE DIŞI olduğunu belirtir. USB seri numarası, PC'ne bağlı USB aygıtını tanımlamak için kullanılır.
OFFLINE AKTARIM	ENABLE <b>DISABLE</b>	Bu işlevi etkinleştirir veya devre dışı bırakır. Etkin olarak ayarlandığında, Çevrimdışı duruma geçilse bile arabirim bir alım olası durumunu korur. Arabirim, alım tamponu dolu olduğunda veya bir servis araması olduğunda MEŞGUL sinyali gönderir.
BAĞLI ANA BİLGİSAYAR	<b>NORMAL</b> BELİRLİ	

## YAZDIRMA AYARI

Bu menü, yazdırma işi ile ilgili çeşitli işlevlerin ayarlanmasını sağlar.

ÖĞE	AYARLAR	AÇIKLAMA
KİŞİSELLEŞTİR	<b>OTO EMÜLASYON</b> PCL XPS IBM PPR III XL EPSON FX PS3 EMÜLASYONU	Bir yazıcı dili seçer.
KOPYALAR	<b>1</b> ~ 999	Yazdırılacak bir belgenin 1 ile 999 arasında kopya adedini girin.
DUPLEKS	AÇIK <b>KAPALI</b>	Dupleks (2 taraflı) işlevini AÇAR/KAPATIR.

ÖĞE		AYARLAR	AÇIKLAMA
BINDING		<b>UZUN KENAR</b> KISA KENAR	Varsayılan ciltlemeyi SEF veya LEF olarak ayarlar.
MEDYA KONTROL		<b>ENABLE</b> DISABLE	Yazıcının yüklenen kağıt boyutunun yazdırmak için gönderilen belge için gerekenle eşleştiğini kontrol edip etmemeyi belirler.
A4/LT ÖNEMSEME		HAYIR <b>EVET</b>	Etkinleştirilirse, işin kağıt boyutu A4 olarak ayarlandığında, ancak yazıcıda hiç A4 kağıt ayarlanmadıysa, yazıcıda Letter kağıt varsa, kullanıcının kağıt tepsisini A4 kağıtla doldurması istenmeden iş Letter kağıda yazdırılır. Benzer şekilde, işin kağıt boyutu Letter olarak ayarlandığında, ancak yazıcıda hiç Letter kağıt ayarlanmadıysa, yazıcıda A4 kağıt varsa, kullanıcının kağıt tepsisini Letter kağıtla doldurması istenmeden iş A4 kağıda yazdırılır.
ÇÖZÜNÜRLÜK		600 DPI <b>600 x 1200 DPI</b> 600 DPI ÇK- DÜZEY	Yazdırma için varsayılan çözünürlüğü ayarlar (nokta/inç).
TONER KORUMA	TONER EKO. DÜZEY	<b>KAPALI</b> DÜŞÜK ORTA YÜKSEK	Toner tasarrufu düzeyini ayarlayın.
	TONER EKO. RENK	<b>TÜMÜ</b> SIYAH%100 HARIÇ	%100 siyah için toner korumayı belirtin. Tümü: Tüm renkler için toner tasarrufunu etkinleştirir. %100 Siyah Hariç: %100 siyah için toner korumayı devre dışı bırakır.
MONO-PRINT SPEED		<b>OTO.</b> COLOR SPEED NORMAL HIZ	Tek renkli yazdırma hızını ayarlar. <b>OTO.</b> ayarlanırsa sayfa işleme için en uygun hızda yazdırır. <b>COLOR SPEED</b> ayarlanırsa her zaman aynı renkli yazdırma hızında yazdırır. <b>NORMAL HIZ</b> ayarlanırsa her zaman aynı tek renkli yazdırma hızında yazdırır.
UYUMLULUK		<b>DIKEY</b> YATAY	Dikey (uzun) ve yatay (geniş) arasından varsayılan sayfa yönelimini seçer. - (Yalnızca PCL, IBMPPR ve EPSON FX)

ÖĞE	AYARLAR	AÇIKLAMA
BOYUT DÜZELTME	<b>KASET EBADI</b> A4 A5 A6 B5 B6 B6 Yarım LEGAL14 LEGAL13.5 LEGAL13 LETTER EXECUTIVE STATEMENT 8.5"SQ Folio 16K(184x260mm) 16K(195x270mm) 16K(197x273mm) ÖZEL INDEXCARD 4x6 İNÇ 5x7 İNÇ COM-9 ZARF COM-10 ZARF MONR ZARF DL ZARF C5 ZARF HAGAKI OUFUKUHAGAKI NAGAGATA #3 NAGAGATA #4 YOUGATA #4	Yazdırılabilir sayfa alanının boyutunu kullanılmakta olan kağıt boyutuyla eşleşecek şekilde ayarlar. Bu, her zaman biraz daha büyük olan fiziki kağıt boyutuyla aynı değildir. Fiziki sayfa ebatlarının boyutları için, bu kılavuzdaki "Kağıt Önerileri" bölümüne bakın. (Yalnızca PCL/IBMPPR/EPSONFX)
X BOYUTU	64 MİLİMETRE (2,5 İNÇ) ~ 210 MİLİMETRE (8,3 İNÇ) ~ 216 MİLİMETRE (8,5 İNÇ)	Varsayılan değer olarak Özel kağıdın Kağıt genişliğini belirtir. Kağıt geçiş yönüne dik açılı kağıt boyutunu ayarlar. Not: Varsayılan ayar satış bölgesine göre değişir.

ÖĞE	AYARLAR	AÇIKLAMA
Y BOYUTU	127 MİLİMETRE (5,0 İNÇ) ~ 279 MİLİMETRE (11,0 İNÇ) ~ 297 MİLİMETRE (11.7 INCH) ~ 356 MİLİMETRE (14,0 İNÇ) ~ 1321 MİLİMETRE (52,0 İNÇ)	Özel kağıdın kağıt uzunluğunu varsayılan değer olarak belirtir. Kağıt geçiş yönüyle aynı yönde kağıt boyutu ayarlar. Not: Varsayılan ayar satış bölgesine göre değişir.
TUZAKLAMA	<b>KAPALI</b> DAR GENİŞ	Tuzaklama değerini belirtir. İki renk arasında boş bir boşluk varsa bunu ayarlayın.

## RENK MENÜSÜ

Yazıcı uygun aralıklarla otomatik olarak renk dengesini ve yoğunluğunu ayarlar, yazdırılan çıktıyı doğal gün ışığı koşullarında görüntülenen parlak beyaz kağıt için optimize eder.

Bu menüdeki öğeler, özel veya özellikle zor yazdırma işleri için varsayılan ayarları değiştirme yolları sunar.

ÖĞE	AYARLAR	AÇIKLAMA
YOĞUNLUK KONTROL	<b>OTO.</b> MANUEL	
YOĞUNLUK AYARLA	YÜRÜT	
RENK AYARLAMA	PATTERN BASMA	
MAVİ AYARI	CAMGÖBEĞİ AÇIKTON -3~0~+3 CAMGÖBEĞİ ORTATON -3~0~+3 CAMGÖBEĞİ KOYU -3~0~+3	Her bir renk bileşeni için görüntü yoğunluğunu ayarlar (cam göbeği, macenta ve siyah). Normal ayar 0'dır.
KIRMIZI AYARI	MACENTA AÇIKTON -3~0~+3 MACENTA ORTATON -3~0~+3 MACENTA KOYU -3~0~+3	
SARI AYARI	SARI AÇIKTON -3~0~+3 SARI ORTATON -3~0~+3 SARI KOYU -3~0~+3	
SİYAH AYARI	SİYAH AÇIKTON -3~0~+3 SİYAH ORTATON -3~0~+3 SİYAH KOYU -3~0~+3	



ÖĞE		AYARLAR	AÇIKLAMA
RENK YOĞUNLUĞU	CAM GÖBEĞİ YOĞUNLUĞU	-3~0~+3	Her rengin (cam göbeği,macenta, sarı ve siyah) yoğunluğunu ayarlar. Normal ayar 0'dır.
	MACENTA YOĞUNLUĞU	-3~0~+3	
	SARI YOĞUNLUĞU	-3~0~+3	
	SIYAH YOĞUNLUĞU	-3~0~+3	
AYAR BELİRLE		YÜRÜT	Otomatik renk kayıt ayarı gerçekleştirir. Normal olarak bu güç açıldığında ve çıkış tepsisi açılıp kapandığında yapılır. Bu işlem cam göbeği, macenta, sarı ve siyah görüntüleri siyah görüntüye doğru olarak ayarlar.
INK SİMÜLASYONU		<b>KAPALI</b> SWOP ISO COATED JAPAN	Endüstri standardı renk skalaları arasından seçim yapar. Not: Bu işlev yalnızca PS modelleri içindir
UCR		<b>DÜŞÜK</b> ORTA YÜKSEK	Toner katmanı kalınlığı sınırlamasını seçer. Koyu yazdırma sırasında kağıt kıvrılması oluyorsa, ORTA veya HAFİF'i seçmek kıvrılmayı azaltmaya yardımcı olabilir.
CMY100% YOĞUNLUK		ENABLE <b>DISABLE</b>	Etkinleştirildiğinde siyah alanlar, siyah yerine %100 C, M ve Y kullanarak üretilir. Bu, daha parlak bir görünüm sağlar.
CMYK DÖNÜŞTÜRME		<b>AÇIK</b> KAPALI	"KAPALI" olarak ayarlamak, CMYK verilerinin dönüştürme işlemini basitleştirerek işlem süresini kısaltır. Bu ayar, Ink Simülasyonu işlevi kullanıldığında yok sayılır. Not: Bu işlev yalnızca PS modelleri içindir

## PS AYARI

ÖĞE	AYARLAR	AÇIKLAMA
L1 TRAY	<b>TIP1</b> TIP2	[TIP1]: Düzey 1 operatörü için tepsi seçimi sayısı 1 ile başlar. [TIP2]: Sayı 0 ile başlar.
NET PS-PROTOKOL	ASCII <b>RAW</b>	Bir ağdan PS verileri için bir iletişim protokolü modu belirtir.
USB PS-PROTOKOLÜ	ASCII <b>RAW</b>	USB'den PS verileri için bir iletişim protokolü modu belirtir.
PDF KAĞIT BOYUTU	<b>MEVCUT TEPSİ BOYUTU</b> PDF DOSYASINDAKİ BOYUT ÖLÇEKLEME BOYUTU	PDF Doğrudan Yazdırma kağıt boyutunu seçin.
PDF ÖLÇEKL. BOY.	%1 ~ <b>%99</b>	PDF Kağıt Boyutu öğesi Kağıt Ölçekleme olarak ayarlandığında yüzdeye göre ölçeklendirme boyutunu belirtir.

## PCL AYARI

ÖĞE	AYARLAR	AÇIKLAMA
FONT KAYNAĞI	<b>SABİT</b>	PCL standart fontun yerini belirler. Ek yazı tipleri genişletme ROM yuvasına yerleştirilmez veya kalıcı yazı tipleri olarak RAM'a yüklenmez ise, normal olarak bu DAHİLİ olacaktır.
FONT NO.	<b>10</b> ~ 190	Geçerli olarak seçili kaynaktan geçerli varsayılan yazı tipi sayısını ayarlar.
FONT BOYUTU	0,44 CPI ~ <b>10,00 CPI</b> ~ 99,99 CPI	PCL varsayılan yazı tipi genişliğini karakter/inç (CPI) olarak ayarlar. Varsayılan yazı tipi sabit boyut, ölçeklenebilir yazı tipidir. Değer ikinci ondalık basamakta görüntülenir. Yalnızca Font No. içinde seçilen yazı tipi sabit aralıklı, ölçeklenebilir yazı tipi olduğunda görüntülenir.
FONT YÜKSEKLİĞİ	4,00 NOKTA ~ <b>12,00 NOKTA</b> ~ 999,75 NOKTA	PCL varsayılan yazı tipinin yüksekliği. Not: Bu menü öğesi yalnızca Font No. içinde seçilen yazı tipi orantılı aralıklı, ölçeklenebilir yazı tipi ise görüntülenir.
SEMBOL SETİ	<b>PC-8</b> (Yalnızca varsayılan Sembol Seti gösterilir)	PCL sembol kümesi seçer.
A4 BASKI GENİŞ.	<b>78 KOLON</b> 80 KOLON	PCL'de A4 kağıtla Auto LF'ye ilişkin sütunların sayısını ayarlar. Bu, OTO CR/LF Modu 10CPI karakterle KAPALI olarak ayarlandığındaki değerdir.
BEYAZ SAYFA ATLA	AÇIK <b>KAPALI</b>	Boş sayfaların basılıp basılmayacağını belirler.
CR FONKSİYONU	<b>CR</b> CR+LF	Alınan bir satırbaşı karakterinin (0 Dh) aynı zamanda satır beslemeye neden olup olmayacağını belirler.
LF FONKSİYONU	<b>LF</b> LF+CR	Alınan bir satır besleme karakterinin (0 Ah) aynı zamanda bir satırbaşına neden olup olmayacağını belirler.
YAZIM MARJİ	<b>NORMAL</b> 1/5 INCH 1/6 INCH	Yazdırılmayan sayfa alanını belirler. NORMAL, PCL uyumludur.
GERÇEK SİYAH	AÇIK <b>KAPALI</b>	PCL: Görüntü verilerinde siyah (%100) için Birleşik Siyah (CMYK karışık) veya Saf Siyah (yalnızca K) kullanılacağını ayarlar.
KALEM GEN.AYARI	<b>AÇIK</b> KAPALI	PCL'de minimum genişlik seçildiğinde, bazen bir 1 noktalı çizgi kırık görünür. KALEM GEN.AYARI AÇIK iken minimum genişlik belirtildiğinde, çizgi genişliği 1 noktalı çizgiden daha geniş görünecek şekilde vurgulanacaktır. KALEM GEN.AYARI KAPALI iken çizgi önceki gibi görünür.

ÖĞE		AYARLAR	AÇIKLAMA
TEPSİ KML. NO.	ÇA KASET	1 ~ 4 ~ 59	PCL5e emülasyonunda kağıt besleme hedefi komutu (ESC&l#H) için MP tepsisini belirtmek için numarayı ayarlar.
	KASET1	1 ~ 59	PCL5e emülasyonunda kağıt besleme hedefi komutu (ESC&l#H) için Kaset 1'i belirtmek için numarayı ayarlar.
	KASET2	1 ~ 5 ~ 59	PCL5e emülasyonunda kağıt besleme hedefi komutu (ESC&l#H) için Kaset 2'i belirtmek için numarayı ayarlar. (Yalnızca Kaset 2 takılıysa görüntülenir).

### XPS AYARI

ÖĞE	AYARLAR	AÇIKLAMA
DİJİTAL İMZA	GEÇERLİ OLMASA BİLE YAZDIR YALNIZCA TAMAMSA YAZDIR <b>KAPALI</b>	DigitalSignature işlevini ayarlar.
KONTROLÜ İPTAL ET	<b>OTO.</b> HER BİR SAYFA KAPALI	DiscardControl işlevini ayarlar.
MC MODU	<b>AÇIK</b> KAPALI	MarkupCompatibility işlevini ayarlar.
UNZIP MODU	OTO. <b>SPEED</b> PRINT	XPS dosyaları için zip açma yöntemini belirtir.
BEYAZ SAYFA ATLA	<b>AÇIK</b> <b>KAPALI</b>	XPS kullanarak hiç yazdırma verisi içermeyen (boş sayfalar) sayfaları çıkarıp çıkarmamayı ayarlar.

## IBM PPR AYARI

ÖĞE	AYARLAR	AÇIKLAMA
KARAKTER BOYUTU	<b>10 CPI</b> 12 CPI 17 CPI 20 CPI ORANTISAL	IBM PPR emülasyonunda karakter boyutunu belirler.
SIKIŞIK FONT	<b>12CPI TO 20CPI</b> 12CPI TO 12CPI	Sıkışık Mod için 12 CPI boyut belirler.
KARAKTER SETİ	<b>SET-2</b> SET-1	Karakter setini belirler.
SEMBOL SETİ	<b>IBM-437</b> (Yalnızca Varsayılan Sembol Seti gösterilir)	Sembol setini belirler.
LETTER O STİLİ	ENABLE <b>DISABLE</b>	9BH'yi o harfiyle ve 9DH'yi sıfırla değiştiren stili belirler.
SIFIR KARAKTERİ	<b>NORMAL</b> SLASHED	Sıfırın eğik çizgili veya eğik çizgisiz olacağını belirler.
SATIR BÜYÜKLÜĞÜ	<b>6 LPI</b> 8 LPI	Satır aralığını belirler.
BEYAZ SAYFA ATLA	AÇIK <b>KAPALI</b>	Boş sayfaların basılıp basılmayacağını belirler.
CR FONKSİYONU	<b>CR</b> CR+LF	Alınan bir satırbaşı karakterinin (0 Dh) aynı zamanda satır beslemeye neden olup olmayacağını belirler.
LF FONKSİYONU	<b>LF</b> LF+CR	LF kodu alındığında performansı ayarlar.
SATIR BOYU	<b>80 KOLON</b> 136 COLUMN	Satır başına karakter sayısını belirler.
SAYFA BOYU	11 INCH 11.7 INCH 12 INCH	Kağıt uzunluğunu belirler. Not: Varsayılan ayar satış bölgesine göre değişir.
TOF POZİSYONU	<b>0,0 INCH</b> 0,1 INCH ~ 1,0 INCH	Baskının, kağıdın üst kenarına olan uzaklığını belirler.
SOL MARJ	<b>0,0 INCH</b> 0,1 INCH ~ 1,0 INCH	Baskının, kağıdın sol kenarına olan uzaklığını belirler.
SAYFAYA OTURT	ENABLE DISABLE	Yazdırılabilir LETTER boyutunda, 11 inç (66 satır) eşdeğer yazdırma verilerine uyacak yazdırma modunu ayarlar. Not: Varsayılan ayar satış bölgesine göre değişir.
TEXT BOYUTU	<b>AYNI</b> FARKLI	Karakter yüksekliğini ayarlar. AYNI: CPI ne olursa olsun, aynı yükseklik. FARKLI: CPI gibi, karakter yükseklikleri değişir.

## EPSON FX AYARI

ÖĞE	AYARLAR	AÇIKLAMA
KARAKTER BOYUTU	<b>10 CPI</b> 12 CPI 17 CPI 20 CPI ORANTISAL	Bu emülasyonda karakter boyutunu belirler.
KARAKTER SETİ	<b>SET-2</b> SET-1	Karakter setini belirler.
SEMBOL SETİ	<b>IBM-437</b> (Yalnızca Varsayılan Sembol Seti gösterilir)	Sembol setini belirler.
LETTER O STİLİ	ENABLE <b>DISABLE</b>	9BH'yi o harfiyle ve 9DH'yi sıfırla değiştiren stili belirler.
SIFIR KARAKTERİ	<b>NORMAL</b> SLASHED	Sıfırın eğik çizgili veya eğik çizgisiz olacağını belirler.
SATIR BÜYÜKLÜĞÜ	<b>6 LPI</b> 8 LPI	Satır aralığını belirler.
BEYAZ SAYFA ATLA	AÇIK <b>KAPALI</b>	Boş sayfaların basılıp basılmayacağını belirler.
CR FONKSİYONU	<b>CR</b> CR+LF	Alınan bir satırbaşı karakterinin (0 Dh) aynı zamanda satır beslemeye neden olup olmayacağını belirler.
SATIR BOYU	<b>80 KOLON</b> 136 COLUMN	Satır başına karakter sayısını belirler.
SAYFA BOYU	11 INCH 11.7 INCH 12 INCH	Kağıt uzunluğunu belirler. Not: Varsayılan ayar satış bölgesine göre değişir.
TOF POZİSYONU	<b>0,0 INCH</b> 0,1 INCH ~ 1,0 INCH	Baskının, kağıdın üst kenarına olan uzaklığını belirler.
SOL MARJ	<b>0,0 INCH</b> 0,1 INCH ~ 1,0 INCH	Baskının, kağıdın sol kenarına olan uzaklığını belirler.
SAYFAYA OTURT	ENABLE DISABLE	Yazdırılabilir LETTER boyutunda, 11 inç'e (66 satır) eşdeğer yazdırma verilerine uyacak yazdırma modunu ayarlar.
TEXT BOYUTU	<b>AYNI</b> FARKLI	Karakter yüksekliğini ayarlar. AYNI: CPI ne olursa olsun, aynı yükseklik. FARKLI: CPI gibi, karakter yükseklikleri değişir.

## PANEL AYARI

ÖĞE	AYARLAR	AÇIKLAMA
NEARLIFE STATUS	<b>ENABLE</b> DISABLE	Dram için ömür sonu uyarısında LCD panel kontrolünü ayarlayın. Enable: Ömür sonu uyarısı görüntülenir. Disable: Ömür sonu uyarısı görüntülenmez.
NEARLIFE LED	<b>ENABLE</b> DISABLE	Bir toner veya dramın "ömür sonu" uyarısı oluştuğunda ön panel LED'i aydınlatmasını etkinleştirir/devre dışı bırakır. Ayar etkinleştirildiğinde dikkat LED'i yanar, devre dışı bırakıldığında söner.

## GÜÇ AYARI

ÖĞE	AYARLAR	AÇIKLAMA
OTO KAPAT	<b>ENABLE</b> <b>OTO. KONFIG.</b> DISABLE	Otomatik Kapanma işlemini ayarlar. ENABLE: Yazıcı belirli bir süre boyunca kullanılmazsa otomatik olarak gücü kapatır. OTO. KONFIG.: Otomatik Kapanma etkindir, ancak yazıcı şu koşullarda gücü kapatmaz: > Ağ arabirim bağlantısına bir Ethernet kablosu takılırsa. > Kablosuz LAN etkinleştirildi. Not: Varsayılan ayar satış bölgesine göre değişir.
GÜÇ DÖNÜŞÜ	<b>MANUEL</b> AŞAMA DEVAM	Güç verildikten sonra güç açma yöntemini ayarlayın.

## TEPSİ AYARI

ÖĞE	AYARLAR	AÇIKLAMA
ÖLÇME BİRİMİ	İNÇ MİLİMETRE	Ölçü birimini seçer. Not: Varsayılan ayar satış bölgesine göre değişir.
VARS.KAĞIT BOY	A4 LETTER	Varsayılan kağıt boyutunu ayarlar. Not: Varsayılan ayar satış bölgesine göre değişir.

## DİĞER AYARLAR

ÖĞE		AYARLAR	AÇIKLAMA
RAM AYARI	BUFFER BOYUTU	<b>OTO.</b> 0,5 MB 1 MB 2 MB 4 MB 8 MB 16 MB 32 MB	Alma tampon belleğinin boyutunu ayarlar.
	KAYNAK KAYIT	<b>OTO.</b> <b>KAPALI</b> 0,5 MB 1 MB 2 MB 4 MB 8 MB 16 MB 32 MB	Kaynak tasarrufu alanının boyutunu ayarlar.
FLASH AYARI	FLASH BAŞLATMA	<b>YÜRÜT</b>	Yerleşik FLASH BELLEĞİ başlatır. HAYIR seçilirse, makine kaynak menüsüne dönecektir. EVET seçilirse, makine otomatik olarak yeniden başlatılır ve FLASH bellek başlatılır.
	BIÇIMLENDİRME	<b>PCL</b> COMMON PS	Belirtilen bölümü biçimlendirin. Tamam düğmesine basın, aşağıdaki mesaj görüntülenir. EMİN MİSİNİZ ? EVET/HAYIR HAYIR seçilirse, ekran kaynak menüsüne dönecektir. EVET seçilirse, yazıcı otomatik olarak yeniden başlatılır ve belirtilen bölüm başlatılır.
DEPOLAMA AYARI	BAŞLATMA ETKİN	<b>HAYIR</b> EVET	AygıtıEngelle(FLASH) başlatmasıyla birlikte bir ayar değişikliğini önler.
İŞ GÜNLÜĞÜ AYARI	İŞ GÜNLÜĞÜNÜ TEMİZLE	<b>YÜRÜT</b>	Kaydedilen iş kayıtlarını temizler.
GÜVENLİK AYARI	ERİŞİM KONTROL	<b>ENABLE</b> <b>DISABLE</b>	Güvenlik ayarı menüsünü görüntüler.
DİL AYARI	DİL SEÇİMİ	~ ENGLISH ~	LCD panel için görüntüleme dilini seçer.
	LİSAN BAŞLATMA	<b>YÜRÜT</b>	FLASH'a yüklenen mesaj dosyasını başlatır.
İŞ İPTAL AYARLARI	TUŞ DAVRANIŞI İPTAL	<b>AŞ.</b> UZUN KAPALI	Yazdırırken İptal düğmesine basıldığında olacak davranışı belirtin.
	SORGU GÖR	<b>AÇIK</b> KAPALI	İş İptal seçimi isteğinin görüntülenip görüntülenmeyeceğini seçin. AÇIK: İş İptal edilirken görüntülenir. KAPALI: Görüntülenmez.
	ODAK POZ	<b>EVET</b> HAYIR	İş İptal isteğinin varsayılan seçimini belirtin.
	GÖRÜNTÜ ZAM.	60 ~ <b>180</b> ~ 300	İş İptal seçimi isteğinin zaman aşımını belirtin. Zaman geçtiğinde, yazdırma İş İptal = Hayır olarak devam edecektir.



ÖĞE		AYARLAR	AÇIKLAMA
ÖMÜR SONU AYARI	DRUM NEARLIFE	500 ~ <b>1000</b> ~ 3000	
	FUSER NEAR LIFE	500 ~ <b>1000</b> ~ 3000	
	BELT NEAR LIFE	500 ~ <b>1000</b> ~ 3000	
GIZLI VERI SIL		YÜRÜT	Yazıcıdaki kayıtlı gizli verileri ve saklanan verileri sil.
İŞ TEL. KURULUMU	İŞ TEL KOOP.	ENABLE <b>DISABLE</b>	
	BAĞLANTI ADRESİ	0.0.0.0 ~ <b>255.255.255.255</b>	
	BAĞL. NOK. NO.	1 ~ <b>59000</b> ~ 65535	

## AYARLAR

ÖĞE	AYARLAR	AÇIKLAMA
MENÜ RESET	YÜRÜT	Menüleri varsayılan ayarlara sıfırlar.

## ŞİFRE DEĞİŞTİR

ÖĞE	AYARLAR	AÇIKLAMA
YENİ ŞİFRE	*****	Yöneticinin menüsüne girmek için yeni bir şifre ayarlayın. Şifre alfa/sayısal karakterden (veya karışımı) oluşmalı ve 6 ila 12 basamak arasında olmalıdır. Varsayılan değer "999999"dur. Yazıcı ADMIN MENU'den sonra yeniden başlatılacaktır.
PAROLA ONAYLA	*****	Yukarıdakiğin doğrulanmasıdır.

## YAZDIRMA İSTATİSTİKLERİ

Bu menü yalnızca Sistem Yöneticileri tarafından değiştirilmelidir. Bu menüye erişmek için “[Ayarlar nasıl değiştirilir – yönetici](#)”, [sayfa 22](#) içindeki yönergeleri izleyin, ancak **OK** (TAMAM) düğmesinin yerine **Menu** (Menü) düğmesini basılı tutun. Bu durumda, varsayılan şifre **0000** şeklindedir.

Menü yalnızca **İNGİLİZCE**'dir.

ÖĞE	AYARLAR	AÇIKLAMA	
ENTER PASSWORD (ŞİFRE GİR)	nnnn	Yazdırma İstatistikleri menüsüne girmek için bir parola girer. Varsayılan şifre: “0000”. “Yazdırma İstatistikleri” kategorisi, Yazdırma İstatistikleri işlevi desteklenmediğinde gösterilmez.	
USAGE REPORT (KULLANIM RAPORU)	<b>ENABLE</b> (ETKİN)/ <b>DISABLE</b> (DEVRE DIŞI)	Kullanım Raporu'nun yazdırılmasını Etkinleştirir/ Devre dışı bırakır. Bir ayar değeri değiştirilirken yazıcı yeniden başlatılır.	
MAINTENANCE CNT (BAKIM KNT)	<b>ENABLE</b> (ETKİN)/ <b>DISABLE</b> (DEVRE DIŞI)	Tüketim malzemelerinin değiştirilme frekansının gösterilmesi/gösterilmemesi ayarlanır. Etkin ayarlanırsa birlikte bakım sayacı da gösterilir. Görüntülenme koşulları: <b>Print Statistics</b> (Yazdırma İstatistikleri) > <b>Usage Report</b> (Kullanım Raporu) öğesinde etkin seçilmelidir.	
RST MAIN CNT (ANA SAYACI SIFIRLA)	EXECUTE (ÇALIŞTIR)	Ana sayacı sıfırlar.	
RST SUPPLIES CNT (RST SUPPLIES CNT)	EXECUTE (ÇALIŞTIR)	Sarf malzemeleri değiştirme sayısını sıfırlar.	
CHANGE PASSWORD (ŞİFRE DEĞİŞTİR)	NEW PASSWORD (YENİ ŞİFRE)	****	<b>Print Statistics</b> (Yazdırma İstatistikleri) menüsüne girmek için yeni bir parola ayarlar.
	VERIFY PASSWORD (ŞİFREYİ DOĞRULA)	****	Değişikliği onaylar

## AIRPRINT

ÖĞE	AYARLAR	AÇIKLAMA
AirPrint	<b>ETKİN</b> DEVRE DIŞI	AirPrint işlevini etkinleştirin. <b>ETKİN</b> yalnızca AirPrint Ağ hatasıyla devre dışı bırakıldı vb. olarak değiştirildiğinde görüntülenir, bu menüde Etkin'i seçin, ağ yeniden başlatılacaktır ve bekleme arayüzüne döndürülecektir. AirPrint etkinleştirildiğinde, <b>DEVRE DIŞI</b> görüntülenmez. Bu menüde <b>ETKİN</b> öğesini seçin, bekleme arayüzüne dönün. Ağ Yeniden başlatma yürütülmeyecektir. AirPrint'i devre dışı duruma değiştirmek için bir menü yoktur.

## GOOGLE CLOUD PRINT

ÖĞE		AYARLAR	AÇIKLAMA
MANUEL YAZDIR			Manuel yazdırır.
KAYITLI BİLGİLERİ SİL			Kayıtlı bilgileri siler.
Google Cloud Print'e KAYDOL			Google Bulut Yazdırma'ya Kaydeder.
Google Cloud Print AYARLARI	CLOUD HİZMETİNİN KULLANIMI	<b>ETKİN</b> DURAKLAT DEVRE DIŞI	Bulut hizmetinin kullanılıp kullanılmayacağını ayarlar.
	DNS BİRİNCİL	xxx.xxx.xxx.xxx	DNS sunucusunu (Birincil) ayarlar.
	DNS İKİNCİL	xxx.xxx.xxx.xxx	DNS sunucusunu (İkincil) ayarlar.
	PROXY	<b>ETKİN</b> <b>DEVRE DIŞI</b>	Proxy sunucusunun kullanılıp kullanılmayacağını ayarlar.
	PROXY SUNUCUSU		Proxy sunucusunu ayarlar.
	PROXY BAĞ.NK.NO.	1 ~ <b>8080</b> ~ 65535	Proxy sunucusunun bağlantı noktası numarasını belirler.
	PROXY KUL.KİM.		Proxy kullanıcı kimliğini ayarlar.
	PROXY PAROLASI		Proxy parolasını ayarlar.

## KABLOSUZ AYARLARI

İsteğe bağlı Kablosuz LAN Modülü takılıysa.

ÖĞE		AYARLAR		AÇIKLAMA	
KABLOSUZ (ALTYAPI) AYAR	KABLOSUZ(ALTYAPI)		ETKİN <b>DEVRE DIŞI</b>	Kablosuz LAN'ı (Alt yapı) etkinleştirir/devre dışı bırakır.	
	AĞ AYARLARI	IP ADRESİ AYARI	<b>OTO.</b> MANUEL	IP adresi ayarlama yöntemini seçin.	
		IPV4 ADRESİ	xxx.xxx.xxx.xxx	IP Adresini ayarlar.	
		ALT AĞ MASKESİ	xxx.xxx.xxx.xxx	Alt Ağ Maskesini ayarlar.	
		AĞ GEÇİDİ ADRESİ	xxx.xxx.xxx.xxx	Ağ Geçidi (varsayılan yönlendirici) adresini ayarlar.	
		DHCPV6	ETKİN <b>DEVRE DIŞI</b>	DHCPv6'yı etkinleştirmeyi/devre dışı bırakmayı ayarlar.	
	WPS KURULUMU		WPS-PBC	WPS-PBC'yi yürütür.	
			WPS-PIN	WPS-PIN'i yürütür.	
	KABLOSUZ SEÇİMİ	xxxxxx		Algılanan LAN'ı (AP Modu) listeler.	
		MANUAL KUR	SSID		SSID'yi girin.
			GÜVENLİK	<b>DEVRE DIŞI</b> WEP WPA/WPA2-PSK WPA2-PSK	Kablosuz LAN'ın güvenlik işlevini ayarlar.
			WEP ANAHTARI		WEP Anahtarını girin. 5-26 basamak girilebilir.
			WPA ŞİFRE TÜRÜ	<b>AES</b> TKIP/AES	WPA2-PSK kodlama yöntemi.
			WPA ÖN-PAY ANAH		Önceden Paylaşılmış Anahtarı girin.
	TEKRARBAĞLANMA	UYGULA		Kablosuz yeniden bağlanma yürütülür.	

## KABLOSUZ (AP MODU) AYARI

İsteğe bağlı Kablosuz LAN Modülü takılıysa.

ÖĞE		AYARLAR	AÇIKLAMA	
KABLOSUZ (AP MODU) AYARI	KABLOSUZ (AP MODU)	ETKİN <b>DEVRE DIŞI</b>	Kablosuz LAN'ı (AP modu) etkinleştirir/devre dışı bırakır.	
	OTOMATİK KURULUM (DÜĞME)		Tamam düğmesine basıldığında ve Evet/Hayır onay ekranı görüntülendiğinde Evet seçildiyse bir düğmeye basılarak otomatik bağlantı başlatılır.	
	MANUAL KUR	SSID		SSID'yi görüntüler.
		ŞİFRE		Şifreyi görüntüler.
	BAĞLAN-TI AYAR-LARI	SSID		SSID'yi girin.
		ŞİFRE		Şifreyi girin.
		IPV4 ADRESİ	xxx.xxx.xxx.xxx	IP Adresini girin.
AP MODU KULLANICI AYARI	ETKİN <b>DEVRE DIŞI</b>	AP modu bilgilerinin yönetici dışındaki kullanıcılara açıklanıp açıklanmayacağını ayarlar. <b>ETKİN:</b> Kullanıcıya açıkla. <b>DEVRE DIŞI:</b> Kullanıcıya açıklama.		

## AÇILIŞ MENÜSÜ

Açılış menüsüne girmek için güç açılırken **Tamam** düğmesini basılı tutmanız gerekir.

ÖĞE		AYARLAR	AÇIKLAMA
ŞİFRE GİR		*****	<b>AÇILIŞ MENÜSÜ</b> 'ne girmek için şifre girilir. Şifre <b>YÖNETİCİ AYARI</b> içine girmek için gereken şifreyle aynıdır.
KABLOSUZ MODÜLÜ		ETKİN <b>DEVRE DIŞI</b>	Kablosuz bir LAN modülü etkin/devre dışı olarak ayarlanır. Etkinleştirdikten sonra kablosuz LAN modülünü kaldırırken bile bu menü etkin kalmaya devam eder.
SIDM MENÜSÜ	SIDM MANUEL KİM#	0 ~ <b>2</b> ~ 9	MANUEL-1 K. No. FX/PPR emülasyonu ögesinin CSF kontrol komutunda MANUEL tarafından belirlenen Pn'yi ayarlar (ESC EM Pn).
	SIDM MANUEL2KİM#	0 ~ <b>3</b> ~ 9	MANUEL-2 K. No. FX/PPR emülasyonu ögesinin CSF kontrol komutunda MANUEL tarafından belirlenen Pn'yi ayarlar (ESC EM Pn).
	SIDM ÇA TPS KİM#	0 ~ <b>4</b> ~ 9	MP Tepsi K. No.FX/PPR emülasyonunun CSF kontrol komutunda TEPSİ0 (MP Tepsisi) tarafından belirlenen Pn'yi ayarlar (ESC EM Pn).

ÖĞE		AYARLAR	AÇIKLAMA
SIDM MENÜSÜ (devam)	SIDM TPS1 KİM#	0 1 ~ 9	TEPSİ 1 K. No. FX/PPR emülasyonu öğesinin CSF kontrol komutunda TEPSİ1 tarafından belirlenen Pn'yi ayarlar (ESC EM Pn).
	SIDM TPS2 KİM#	0 ~ 5 ~ 9	TEPSİ2 K. No. FX/PPR emülasyonu öğesinin CSF kontrol komutunda TEPSİ2 tarafından belirlenen Pn'yi ayarlar (ESC EM Pn). (Kaset 2 takılı değilse.)
MENÜ KİLİTLEME		ETKİN <b>DEVRE DIŞI</b>	Menü kilitleme işlevini etkin/devre dışı olarak ayarlar. <b>ETKİN:</b> Menü moduna girmek mümkün değildir. <b>DEVRE DIŞI:</b> Menü moduna girmek mümkündür.
PANEL KİLİDİ		MOD1 MOD2 KAPALI	Operatör panelindeki düğmeler için kilitleme işlevini açık/kapalı olarak ayarlar. <b>MOD1:</b> Çevrimiçi, Tamam, İptal ve Güç tasarrufu düğmesi hariç tüm düğmeler kilitlidir. <b>MOD2:</b> Çevrimiçi ve Tamam düğmesi hariç tüm düğmeler kilitlidir. <b>KAPALI:</b> Tüm düğmeler kilitli değildir.
MENÜ ÇALIŞMA KURULUMU	YUKARI/AŞAĞI TUŞU	<b>NORMAL TÜR</b> ESKİ TÜR	Menü moduyla Kategori/Öğe/Değer seçerken, Menü YUKARI/AŞAĞI düğmesinin hareketi tanımlanır. <b>NORMAL TÜR:</b> Bir Menü AŞAĞI düğmesine basıldığında, seçimler sonraki öğeye geçer (gösterilen listenin altındaki şekilde). Bir Menü YUKARI düğmesine basıldığında, seçimler önceki öğeye geçer (gösterilen listedeki şekilde). <b>ESKİ TÜR:</b> Bir Menü YUKARI düğmesine basıldığında, seçimler sonraki öğeye geçer (gösterilen listenin altındaki şekilde). Bir Menü AŞAĞI düğmesine basıldığında, seçimler önceki öğeye geçer (gösterilen listedeki şekilde).

# BAKIM

## SARF MALZEMESİ ÖĞELERİNİ DEĞİŞTİRME

Donanımınızdan en iyi kalite ve performansı elde etmek için yalnızca orijinal sarf malzemelerini kullanın. Orijinal olmayan ürünler yazıcınızın performansına zarar verebilir ve garantinizi geçersiz kılabilir.

## TONER KARTUŞUNU DEĞİŞTİRME

*NOT*

*LCD ekranda TONER AZALDI uyarısı görünürse veya baskı soluklaşırsa önce çıktı tepsisini açın ve tonerin içindeki tozu eşit şekilde dağıtmak için kartuşa birkaç kez vurmaya deneyin. Bu toner kartuşunuzdan en iyi “verimi” almanızı sağlar.*

### DİKKAT!

**Tonerin ziyan edilmemesi ve toner algılayıcıda sorun olmaması için, “TONER EMPTY” (TONER BİTTİ) ifadesi görüntülenene kadar toner kartuşlarını değiştirmeyin.**

Bu yazıcıda kullanılan toner çok ince bir kuru tozdur. Dört kartuşta bulunur: cam göbeği, macenta, sarı ve siyah kartuşun her birinde.

Yeni kartuşu taktığınızda kullanılmış olanı üzerine yerleştirmek üzere elinizin altında bir kağıt parçası bulundurun.

Kullanılmış kartuşun gereği gibi elden çıkarılması için yeni kartuşun kutusuna yerleştirin ve ilgili yerel mevzuatları veya talimatları uygulayın.

Toner tozu dökülürse hafifçe silin. Bu yeterli olmazsa artıkları temizlemek için soğuk suyla ıslatılmış bir bez kullanın.

Sıcak su veya herhangi bir çözücü madde ile asla temizlemeyin. Aksi takdirde dökülen yerde kalıcı leke oluşabilir.

### UYARI!

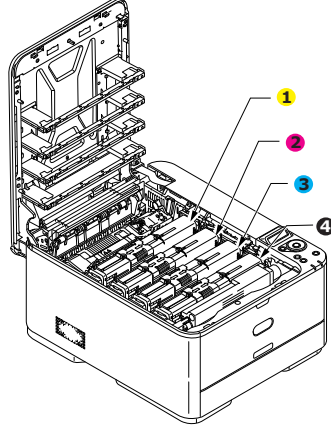
**Toneri nefesle içinize çeker veya gözlerinize bulaştırırsanız, biraz su için veya bol soğuk suyla gözlerinizi yıkayın. Hemen bir doktora başvurun.**

1. Kapak açma düğmesine basın ve yazıcının çıkış tepsisini tamamen açın.

### UYARI!

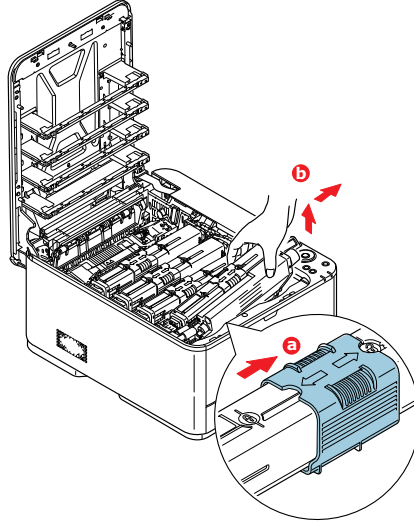
**Yazıcı çalıştırıldıysa kaynaştırıcı birimi sıcak olabilir. Bu alan açık bir şekilde etiketlenmiştir. Dokunmayın.**

2. Dört kartuşun pozisyonlarını not edin. Kartuşların aynı sırayla geri yerleştirilmesi önemlidir.



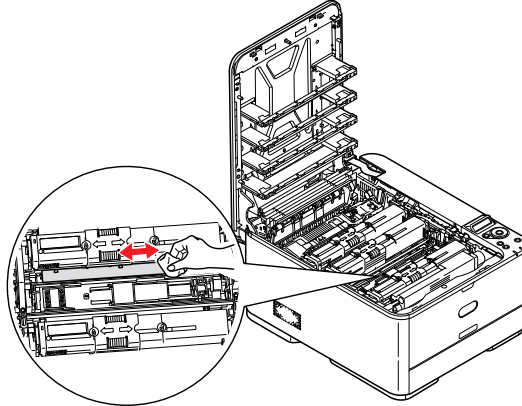
1. Sarı kartuş      2. Macenta kartuş  
3. Cam göbeği kartuş      4. Siyah kartuş

- (a) Değiştirilecek kartuşun üzerindeki renkli serbest bırakma kolunu yazıcının sağ tarafına doğru tamamen kaydırın.



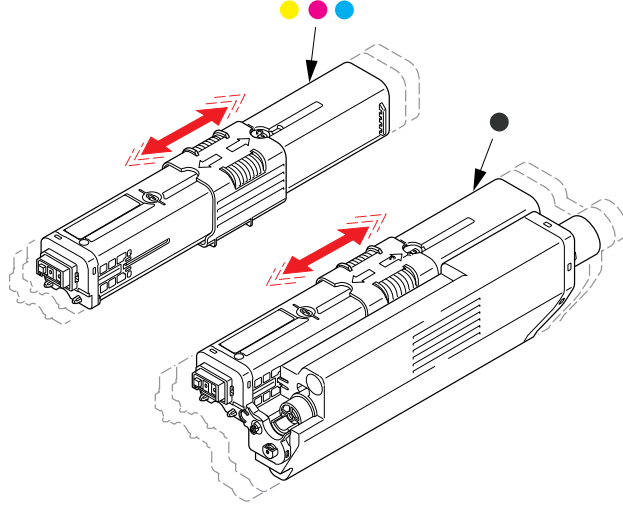
- (b) Kartuşun sağ ucunu kaldırın ve ardından şekilde görüldüğü gibi kartuşu sağa doğru çekerek sol ucunu serbest bırakın ve toner kartuşunu yazıcının dışına çıkarın.

3. Eşyalarınızın lekelenmesini önlemek için kartuşu yavaşça bir kağıt üzerine koyun.  
4. Görüntü dramı biriminin üstünü temiz, lif bırakmayan bir bezle temizleyin.

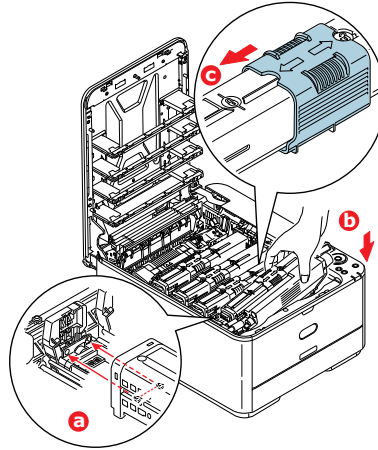




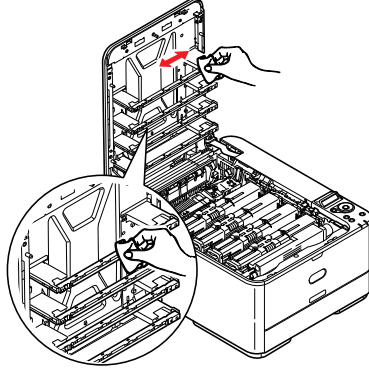
5. Yeni kartuşu kutusundan çıkarın ancak bir süre daha ambalajında bırakın.
6. Kartuş içerisindeki tonerin gevşemesi ve homojen bir biçimde dağılması için yeni kartuşu yanlamasına hafifçe çalkalayın.



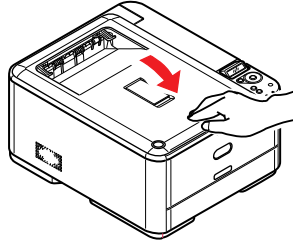
7. Ambalajı çıkarın.
8. Kartuşu üst merkezden tutarak, eski kartuşun çıkarıldığı görüntü dramı üzerine doğru yazıcı içerisine koyun.
9. Kartuşun sol ucunu, silindirdeki yaya doğru bastırarak, ilk olarak görüntü silindirin üst kısmına yerleştirin ve ardından kartuşun sağ ucunu görüntü silindirin üzerine doğru aşağı bastırarak yerleştirin.
10. Tam olarak yerleştiğinden emin olmak için kartuşu aşağı doğru bastırarak, renkli kolu yazıcının sol tarafına doğru tamamen kaydırın. Bu hareket kartuşu yerine kilitleyecek ve görüntü dramının içine toner bırakacaktır.



11. LED kafasının yüzeyini temiz ve lifsiz bir bez ile yavaşça silin.



12. Son olarak, çıktı tepsisini kapatın ve kapak mandalları kapanacak şekilde her iki taraftan sıkıca aşağı doğru bastırın.



## AKTARIM BANT BİRİMİNİ DEĞİŞTİRME

Bant birimi, görüntü dramı biriminin altında yer alır.

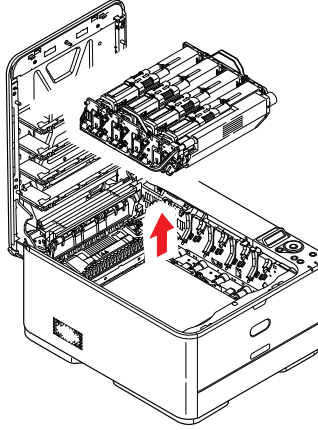
Yazıcıyı kapatın ve çıkış tepsisini açmadan önce kaynaştırıcının yaklaşık 10 dakika soğumasına izin verin.

1. Kapak açma düğmesine basın ve yazıcının çıkış tepsisini tamamen açın.

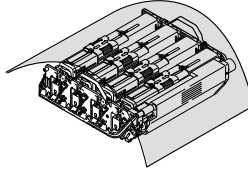
### UYARI!

**Yazıcı çalıştırdıysa kaynaştırıcı birimi sıcak olabilir. Bu alan açık bir şekilde etiketlenmiştir. Dokunmayın.**

2. Tutamaçlarından tutarak görüntü dramı birimini toner kartuşu ile beraber yukarı kaldırın ve yazıcının dışına çıkarın.



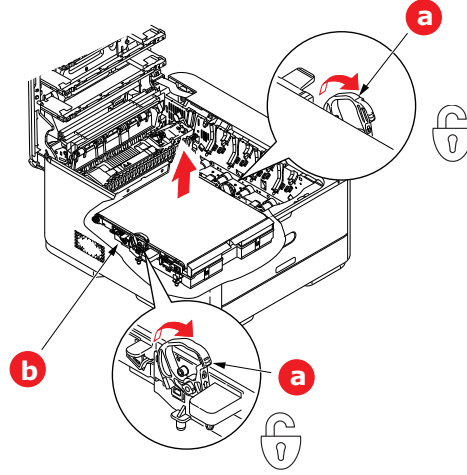
3. Birimi, doğrudan ısı ve ışık kaynaklarından uzak kalacak emniyetli bir yere yerleştirin.



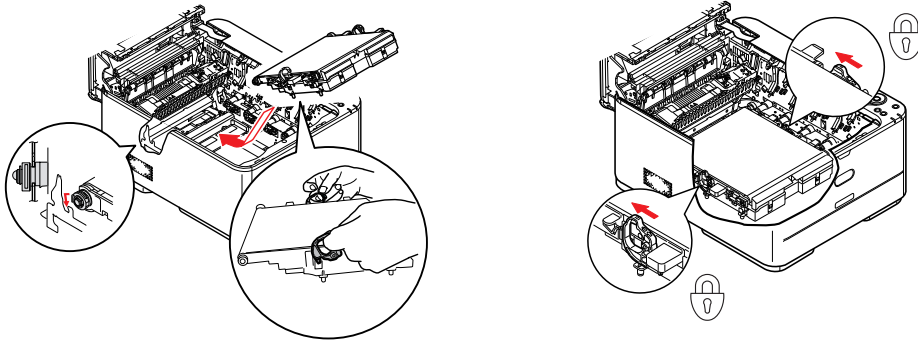
### DİKKAT!

**Kartuşun tabanındaki yeşil dram yüzeyi çok kırılğan ve ışığa karşı hassastır. Bu yüzeye dokunmayın ve 5 dakikadan uzun süre normal oda ışığına maruz bırakmayın. Dramın 5 dakikadan daha uzun süre yazıcı dışında kalması gerekirse, kartuşu ışıktan korumak için siyah plastik bir torba içine yerleştirin. Dramı kesinlikle doğrudan güneş ışığı ya da çok parlak oda aydınlatmasına maruz bırakmayın.**

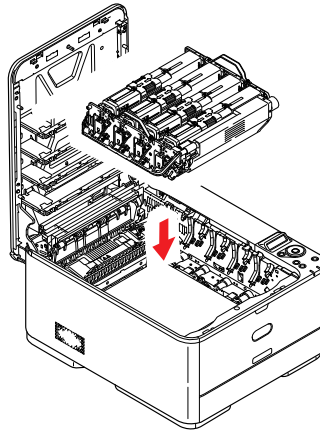
4. Aktarım bandının her iki tarafında bulunan kilitleme kollarını yukarı ve makinenin önüne doğru kaldırın.



5. Kilitleme kollarını (a) kullanırken, bandı (b) yukarı doğru kaldırın ve makineden çekin.
6. Hareket dişlisi yazıcının arka tarafına doğru gelecek şekilde, yeni bantı yerine indirin. Hareket dişlisini ünitenin arka sağ köşesine kadar yazıcının içerisindeki dişliye yerleştirin ve kayışı düz olarak yazıcı içine indirin.



7. Kilitleme kollarını makinenin arkasına doğru itin. Böylece bant yerine kilitlenecektir.
8. Görüntü dramı birimini tutamaçlarından tutarak, kenarlardaki kancaları yazıcı oyuğunun kenarlarındaki yuvalarına oturtmak suretiyle, indirin ve makineye yerleştirin.



9. Son olarak, çıktı tepsisini kapatın ve kapak mandalları kapanacak şekilde her iki taraftan sıkıca aşağı doğru bastırın.

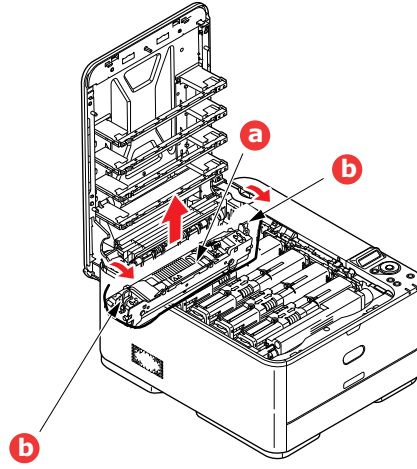
## KAYNAŞTIRICIYI DEĞİŞTİRME

Kaynaştırmacı, toner kartuşlarının tam arkasında yazıcının içinde yer alır.

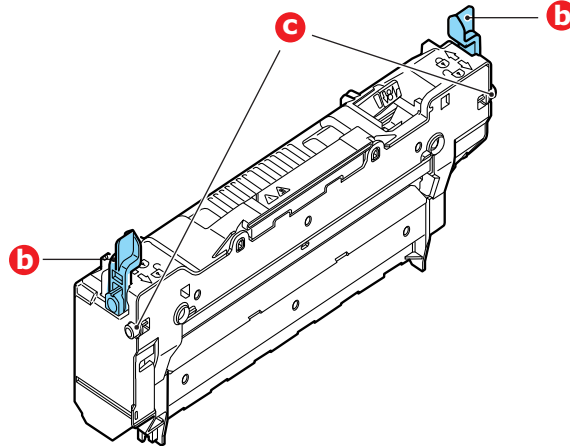
### UYARI!

**Yazıcı yakın zamanda çalıştırılmışsa bazı kaynaştırmacı parçaları çok sıcak olabilir. Kaynaştırmacı sadece dokunabilecek kadar hafif sıcak olabilecek sap kısmından tutarak özellikle önem göstermeye gayret gösteriniz. Bu kısımda bu tehlikeye açık bir şekilde dikkat çeken bir uyarı etiketi bulunur. Herhangi bir çekinceniz varsa yazıcının elektriğini kapatın ve kapağını açmadan önce kaynaştırmacının soğuması için en az 10 dakika bekleyin.**

1. Kapaak açma düğmesine basın ve yazıcının çıkış tepsisini tamamen açın.
2. (a) Kaynaştırmacının üst kısmında bulunan kaynaştırmacının sap kısmını bulun.

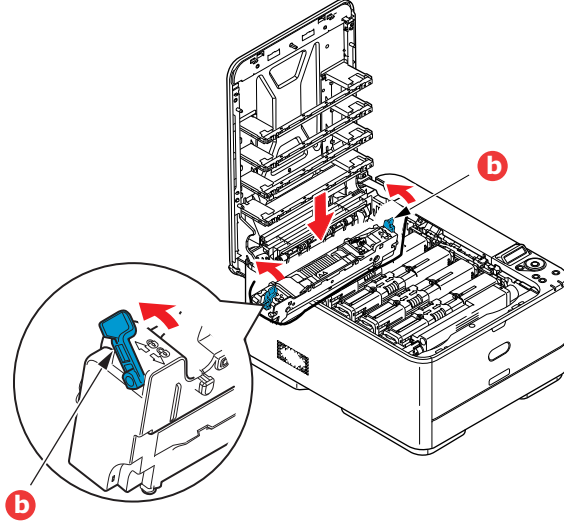


3. Kaynaştırmacıyı tutan iki kolu (b) tam olarak dik durumda duracak şekilde yazıcının ön tarafına doğru çekin.
4. Kaynaştırmacıyı sap kısmından tutarak (a) yukarı doğru düz kaldırarak yazıcıdan çıkarın. Kaynaştırmacı hala sıcaksa, ısıdan etkilenmeyecek düz bir yüzey üzerine yerleştirin.
5. Yeni kaynaştırmacıyı ambalajından çıkarın ve taşıma malzemelerini ayırın.
6. Yeni kaynaştırmacıyı sapından tutarak doğru konumda olup olmadığına bakın. Tutucu kolların (b) tamamen dik konumda ve iki tespit taşıyıcısı (c) size dönük olmalıdır.



7. İki tespit taşıyıcısını (c) yazıcı boşluğunun kenarlarındaki yuvalara yerleştirerek kaynaştırmacıyı yazıcıya doğru indirin.

8. Kaynařtırıcıyı yerine kilitlemek için iki tutucu kolu (b) yazıcının arka tarafına doęru itin.



9. Son olarak, çıktı tepsisini kapatın ve kapak mandalları kapanacak şekilde her iki taraftan sıkıca ařaęı doęru bastırın.

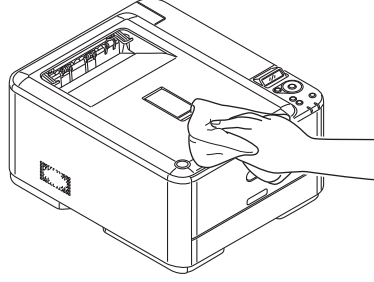
## TEMİZLEME

### DİKKAT!

Temizleme için temiz, nemli ve lif bırakmayan bir bez kullanın. Temizleme maddesi olarak benzin, tiner veya alkol kullanmayın.

### ...BİRİM ÇERÇEVESİ

1. Yazıcıyı kapatın.
2. Birim yüzeyini suyla veya nötr bir deterjanla az miktarda ıslatılmış yumuşak bir bezle silin.

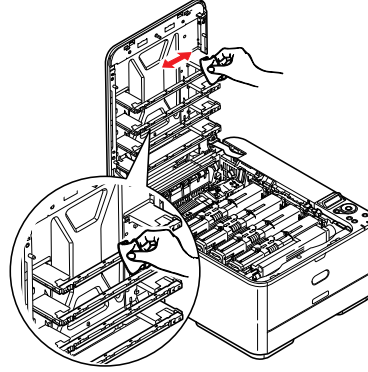


3. Birim yüzeyini kurulamak için yumuşak bir kuru bez kullanın.
4. Yazıcıyı açık duruma getirin.

### ...LED KAFASI

Baskı net olmadığında, beyaz çizgiler olduğunda ya da metin bulanık olduğunda LED kafalarını temizleyin. Lensi temizlemek için yazıcıyı kapatmak gerekmez.

1. Kapak açma düğmesine basın ve yazıcının çıkış tepsisini tamamen açın.
2. LED kafasının yüzeyini temiz ve lifsiz bir bez ile yavaşça silin.



### DİKKAT!

Lens yüzeyine zarara verebileceğinden, LED başını metil alkol ya da diğer çözücülerle temizlemeyin.

3. Çıktı tepsisini kapatın ve kapak mandalları kapanacak şekilde her iki taraftan sıkıca aşağı doğru bastırın.

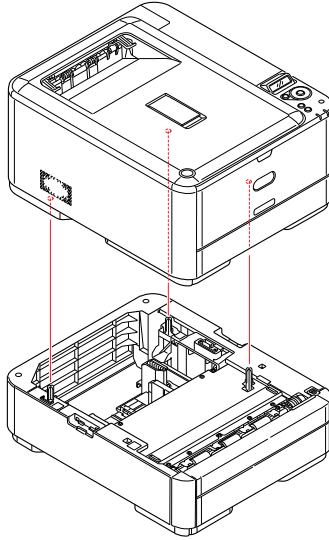
## ÖZELLİKLERİN YÜKSELTİLMESİ

Bu bölümde isteğe bağlı donanımların yazıcınıza nasıl kurulacağı açıklanır. Bunlar:

- > Ek kağıt tepsisi
- > Kablosuz LAN Modülü

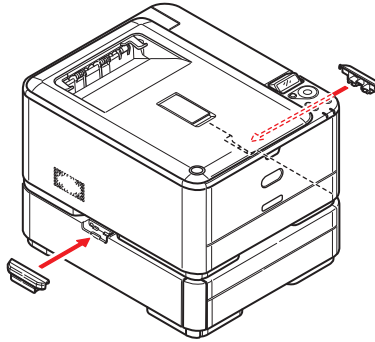
### EK KAĞIT TEPSİSİ

1. Yazıcıyı kapatın ve AC güç kablosunu çıkarın.
2. İstedığınız yere ek kağıt tepsisi koyun.
3. Kaldırma konusundaki güvenlik kurallarına uyarak ve yerleştirme kılavuzlarını kullanarak, yazıcıyı ek kağıt tepsisinin üstüne koyun.



Model Numarası: N34311A

4. Tutucu klipsleri gösterildiği gibi takın.



5. AC güç kablosunu yeniden takın ve yazıcıyı açın.

Geriye kalan sadece, yeni özelliklerden tam olarak faydalanmak için yazıcı sürücüsünü ayarlamaktır ("[Sürücü aygıtı seçeneklerini ayarlama](#)", [sayfa 65](#)).



## SÜRÜCÜ AYGITI SEÇENEKLERİNİ AYARLAMA

Yeni güncellemeniz bir kez kurulduktan sonra, yazıcısı sürücüsünü güncellemeniz gerekli olabilir, böylece uygulamalarınız için ilave özellikler kullanılabilir hale gelecektir.

Ek kağıt tepsileri gibi aksesuarlar ancak bilgisayarınızdaki yazıcı sürücüsü orada olduklarını biliyorsa kullanılabilir.

Bazı durumlarda, cihazınızın donanım yapılandırması, sürücünün takıldığını otomatik olarak algılar. Ancak, en azından, kullanılabilen donanım özelliklerinin tümünün sürücüde listelenip listelenmediğini kontrol etmeniz önerilebilir.

Sürücüler yüklenip ayarlandıktan sonra, cihazınıza ek donanım özellikleri eklerseniz, bu yordam zorunlu olur.

Makineniz farklı bilgisayarlarda çalışan kullanıcılar arasında paylaşılıyorsa, sürücünün her bir kullanıcının makinesinde ayarlanması gerekir.

### Windows

1. Yazıcının Özellikler penceresine erişin.
  - (a) Başlat Menüsü'nden veya Windows Denetim Masası'ndan Aygıt ve Yazıcılar penceresini açın.
  - (b) Bu makineye ait simgeyi sağ tıklayın ve açılan menüden **Yazıcı Özellikleri** ögesini seçin.
2. **Aygıt Seçenekleri** sekmesini seçin.

Windows PostScript sürücüsünde bu sekme **Aygıt Ayarları** olarak adlandırılabilir.
3. Yeni yüklemiş olduğunuz cihazlar için opsiyonları ayarlayın.
4. Pencereyi kapatmak ve değişikliklerinizi kaydetmek için **Tamam** düğmesini tıklayın.

### Mac OS X

---

*NOT*  
*Yalnızca PS sürücü için uygulanabilir.*

---

1. **Apple Menu** (Apple Menüsü'nden) **System Preference** (Sistem Tercihleri) ögesini seçin. Mac OS X **Printers & Scanners** (Yazıcı ve Tarayıcı) Tercihleri ögesini açın.
2. Cihazınızın seçildiğinden emin olun.
3. **Options & Supplies** (Seçenekler ve Sarf Malzemeleri) ögesini tıklayın.
4. **Options** (Seçenekler) ögesini tıklayın.
5. Makineniz için uygun olan tüm donanım seçeneklerini belirleyin ve **OK** (TAMAM) düğmesini tıklayın.

## KABLOSUZ LAN MODÜLÜ

### KABLOSUZ LAN KULLANIRKEN ÖNLEMLER

Kablosuz LAN ortamında makineyi kullanmadan önce izlenmesi gereken önlemleri dikkatle okuyun.

- Kablosuz bir LAN ortamında, makine uyku moduna girer, ancak derin uyku moduna girmez.
- Makinenin yakınında zayıf elektromanyetik dalga yayan bir cihaz (özellikle mikrodalga fırınlar veya dijital kablosuz telefonlar) yerleştirmeyin.
- Makineyi kablosuz bir LAN erişim noktasının veya kablosuz cihazın yakınına aralarında engel olmadan kurun (mesafe en fazla 30 m olmalıdır).
- Makine ve kablosuz LAN erişim noktası arasında herhangi bir metal, alüminyum çerçeveli pencere veya takviyeli beton duvar varsa kablosuz bağlantılar zor olabilir.
- Kablosuz LAN bağlantılarının iletim hızları ortama bağlı olarak kablolu LAN veya USB bağlantılarından daha yavaş olabilir. Fotoğraflar gibi çok miktarda veri yazdırmak için kablolu bir LAN veya bir USB bağlantısı kullanmanızı öneririz.

1. Yazıcıyı kapatın.
2. Kablosuz LAN I/F Kapağını açın.
3. Bağlantı kablosunun konektörünü Kablosuz LAN modülüne bağlayın.
4. Modülü yazıcıya yükleyin.
5. Kablosuz LAN I/F Kapağını kapatın.
6. Yazıcıyı açarken operatör panelindeki **TAMAM** düğmesine basın ve görüntüleme panelinde **AÇILIŞ MENÜSÜ** görüldüğünde bırakın.
7. **TAMAM** düğmesine basın.
8. Yönetici parolasını girin ve sonra **TAMAM** düğmesine basın.
9. **KABLOSUZ MODÜLÜ** ögesini görüntülemek için operatör panelinde **yukarı** veya **aşağı** düğmesine basın.
10. **TAMAM** düğmesine basın.
11. **Yukarı** düğmesine basın, **ETKİN** ögesini seçin ve **TAMAM** düğmesine basın.
12. **ÇEVİRİMİÇİ** düğmesine basın.

### KABLOSUZ LAN YOLUYLA BAĞLAMA (ALTYAPI MODU)

Geçerli bir varsayılan ağ geçidi seçmek içindir.

1. **YÖNETİCİ AYARI** ögesini görüntülemek için operatör panelinde **yukarı** veya **aşağı** düğmesine basın.
2. **TAMAM** düğmesine basın.
3. Yönetici parolasını girin ve sonra **TAMAM** düğmesine basın.
4. **AĞ KURULUMU** ögesini görüntülemek için operatör panelinde **yukarı** veya **aşağı** düğmesine basın ve sonra **TAMAM** düğmesine basın.
5. **VARSAYILAN AĞ GEÇİDİNİ ETKİNLEŞTİRME** ögesini görüntülemek için operatör panelinde **yukarı** veya **aşağı** düğmesine basın ve sonra **TAMAM** düğmesine basın.
6. **KABLOSUZ (ALTYAPI)** ögesini görüntülemek için operatör panelinde **aşağı** ögesine basın ve sonra **TAMAM** düğmesine basın.

## WPS Kullanarak Bağlama

Kablosuz LAN erişim noktası WPS'yi destekliyorsa kolay kurulum düğmesi kullanılarak (WPS düğmesi) kablosuz LAN'a bağlantı kolayca yapılabilir.

Kurulum için aşağıdaki prosedürü izleyin.

1. Kablosuz LAN erişim noktasının kullanıcı kılavuzuna bakarak kolay kurulum düğmesinin konumunu ve düğmeye ne zaman basılacağını onaylayın.
2. Kablosuz LAN erişim noktasının etkinleştirildiğini ve normal çalıştığını onaylayın.
3. Yazıcıyı açın.  
**KABLOSUZU AYARLA?** görüldüğünde, **EVET**'i seçin. Adım 6'dan devam edin.
4. **KABLOSUZ (ALTYAPI) AYARI** ögesini görüntülemek için operatör panelinde **yukarı** veya **aşağı** düğmesine basın ve sonra **TAMAM** düğmesine basın.
5. Yönetici parolasını girin ve sonra **TAMAM** düğmesine basın.  
(Varsayılan parola 999999'dır).
6. **ETKİN** ögesini seçmek için operatör panelinde **yukarı** düğmesine basın ve sonra **TAMAM** düğmesine basın.
7. **WPS KUR** ögesini görüntülemek için operatör panelinde **yukarı** veya **aşağı** düğmesine basın ve sonra **TAMAM** düğmesine basın.
8. **WPS-PBC** ögesini seçin ve sonra **TAMAM** düğmesine basın.
9. **EVET** ögesini seçin ve sonra **TAMAM** düğmesine basın.
10. Yazıcı kablosuz LAN erişim noktalarını aramaya başlar. 2 dakika boyunca, birkaç saniye kablosuz LAN erişim noktası için kolay kurulum düğmesine basın.  
Kurulum tamamlandı ekranı görüntülendiğinde, kablosuz LAN kurulumunun tamamlandığını gösterir.

## IP Adresini Ayarlayın

Kablosuz LAN için kablolu LAN'inkinden farklı bir IP adresi ayarlayın. Ayar menüsünü girin ve aşağıdaki prosedürle ayarları yapın.

1. **Kablosuz (Altyapı) Ayarı** ögesini görüntülemek için operatör panelinde **yukarı** veya **aşağı** düğmesine basın ve sonra **Enter (Giriş)** düğmesine basın.
2. Yönetici parolasını girin ve sonra **Enter (Giriş)** düğmesine basın.  
(Varsayılan parola 999999'dur).
3. **Ağ Ayarı** ögesini görüntülemek için operatör panelinde **yukarı** veya **aşağı** düğmesine basın.
4. **IP Adresi Ayarı**'nda **Otomatik** veya **EI ile** ögesini seçin.  
**EI ile** seçilirse IPv4 Adresi, Alt Ağ Maskesi ve Ağ Geçidi Adresi'ni manüel olarak girin.

## KABLOSUZ LAN YOLUYLA BAĞLAMA (AP MODU)

### Otomatik Kurulum (Düğme)

Kablosuz terminali (bilgisayar, tablet, akıllı telefon vb.) WPS-PBC'yi (düğme) destekliorsa WPS düğmesini kablosuz (AP modu) yoluyla bağlanmak için kullanabilirsiniz.

Bağlanmak için aşağıdaki prosedürü izleyin.

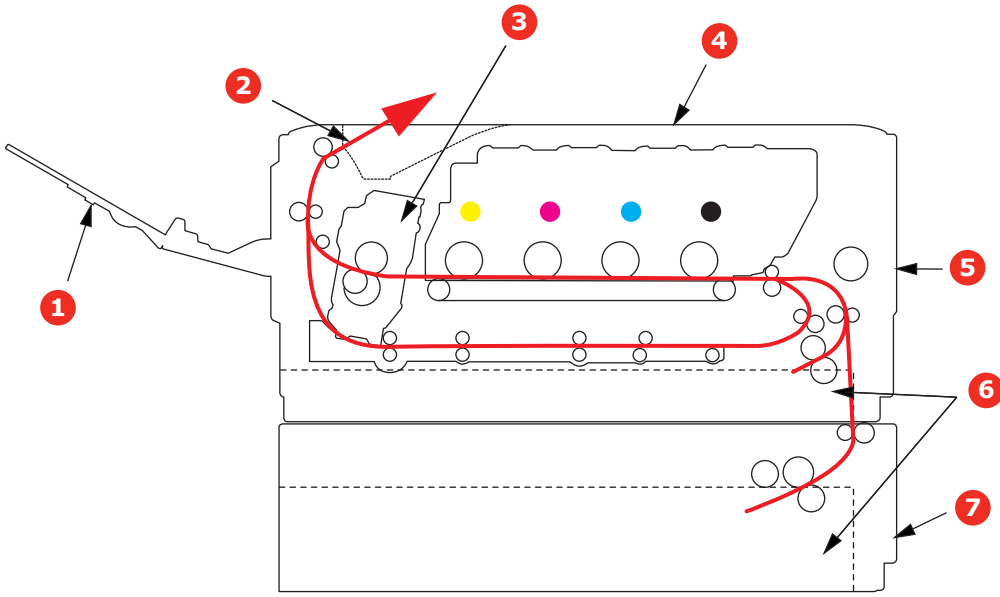
1. Kablosuz terminal (bilgisayar, tablet, akıllı telefon vb.) ile sağlanan kullanıcı kılavuzunda WPS düğmesinin konumunu onaylayın.
2. Yazıcıyı açın.  
**KABLOSUZU AYARLA?** görüldüğünde, **HAYIR**'ı seçin.
3. **KABLOSUZ (AP MODU) AYARI** öğesini görüntülemek için operatör panelinde **yukarı** veya **aşağı** düğmesine basın ve sonra **TAMAM** düğmesine basın.
4. Yönetici parolasını girin ve sonra **TAMAM** düğmesine basın.  
(Varsayılan parola 999999'dır.)
5. **ETKİN** öğesini seçin ve sonra **TAMAM** düğmesine basın.
6. **OTOMATİK KURULUM(DÜĞME)** öğesini görüntülemek için operatör panelinde **yukarı** veya **aşağı** düğmesine basın ve sonra **TAMAM** düğmesine basın.
7. **EVET** öğesini seçin ve sonra **TAMAM** düğmesine basın.
8. Kablosuz terminalde (bilgisayar, tablet, akıllı telefon vb.) WPS-PBC (düğme) öğesini başlatın.  
Kurulum tamamlandı ekranı görüntülendiğinde, kablosuz LAN kurulumunun tamamlandığını gösterir.

## HATA GIDERME

Yazdırma ortamlarının kullanımı konusunda bu kılavuzda verilen önerilere uyarsanız ve ortamları kullanım öncesi dönemde uygun koşullarda muhafaza ederseniz, yazıcınız size uzun süre hizmet edecektir. Bununla birlikte bazen kağıt sıkışmaları meydana gelebilir ve bu bölümde bu kağıt sıkışmalarının hızlı ve kolay bir şekilde nasıl giderilecekleri anlatılmaktadır.

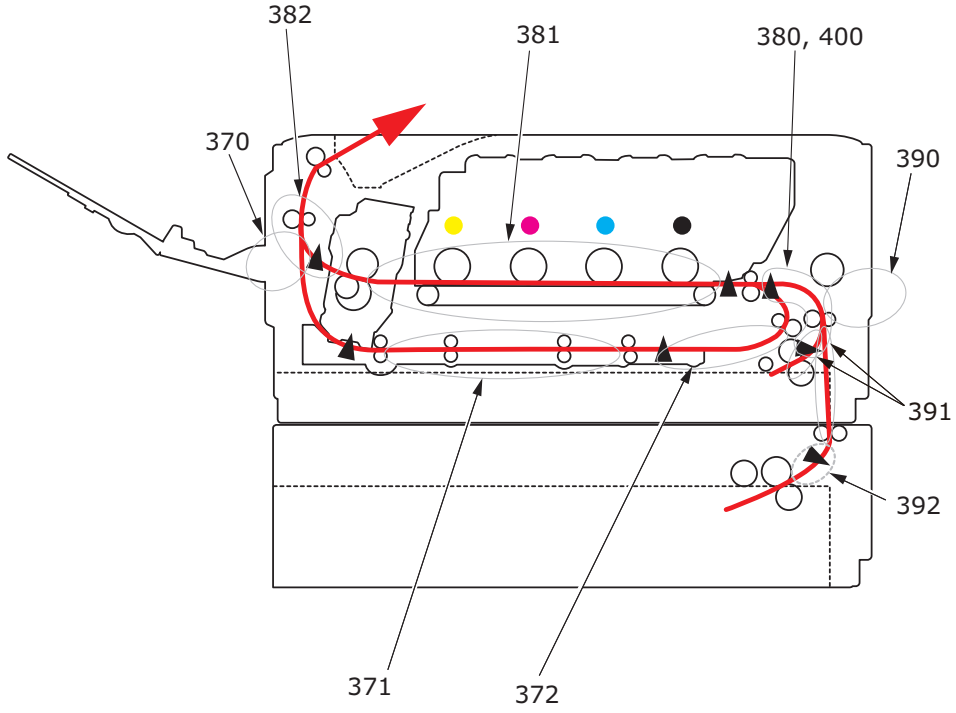
Kağıt sıkışmaları bir kağıt kasetinden hatalı kağıt beslenmesi nedeniyle veya yazıcı içerisindeki kağıt yolunun herhangi bir noktasında meydana gelebilir. Bir kağıt sıkışması meydana geldiğinde, yazıcı hemen durur ve durum panelindeki Dikkat LED'i size durumu bildirir. Birden fazla sayfa (veya kopya) yazdırıyorsanız, sıkışan kağıdı çıkarmanız diğer sayfaların da yol boyunca bir yerde sıkışmayacağı anlamına gelmez. Sıkışmayı tamamen gidermek ve normal çalışmaya dönmek için bunların tümünün temizlenmesi gerekir.

### BAŞLICA YAZICI BİLEŞENLERİ VE KAĞIT YOLU



- |                         |                                 |
|-------------------------|---------------------------------|
| 1. Arka çıktı tepsisi.  | 5. MP tepsisi.                  |
| 2. Kağıt çıkışı.        | 6. Kağıt kaseti.                |
| 3. Kaynaştırıcı birimi. | 7. Ek kağıt kaseti (takılıysa). |
| 4. Çıktı tepsisi.       |                                 |

## KAĞIT ALGILAYICISI HATA KODLARI



KOD #	KONUM	KOD #	KONUM
370	İki yüze yazdırma	390	MP kaseti
371	İki yüze yazdırma	391	Kağıt kaseti
372	İki yüze yazdırma	392	2 Kağıt tepsisi <sup>a</sup>
380	Kağıt besleme	400	Kağıt boyutu
381	Kağıt yolu	409	Arka çıktı tepsisi (algılayıcılar gösterilmez)
382	Kağıt çıkışı		

a. (Takılıysa).

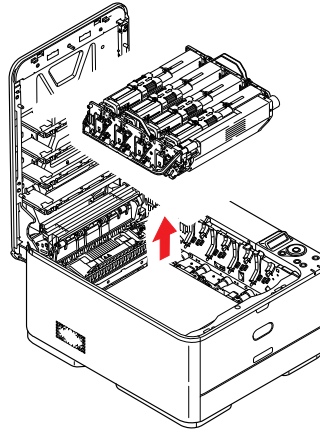
## KAĞIT SIKIŞMALARINI GIDERME

1. Bir sayfa yazıcının üst tarafından dışarıya oldukça çıkmışsa, kağıdı tutun ve dışarı doğru yavaşça çekerek çıkarın. Kağıt kolayca çıkmıyorsa, çıkarmak için aşırı kuvvet uygulamayın. Kağıt daha sonra arka kısımdan çıkarılabilir.
2. Kapak açma düğmesine basın ve yazıcının çıkış tepsisini tamamen açın.

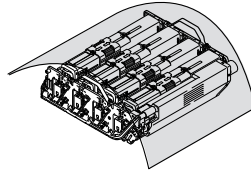
### UYARI!

**Yazıcı çalıştırdıysa kaynaştırıcı birimi sıcak olabilir. Bu alan açık bir şekilde etiketlenmiştir. Dokunmayın.**

3. Tutamaçlarından tutarak görüntü dramı birimini toner kartuşu ile beraber yukarı kaldırın ve yazıcının dışına çıkarın.



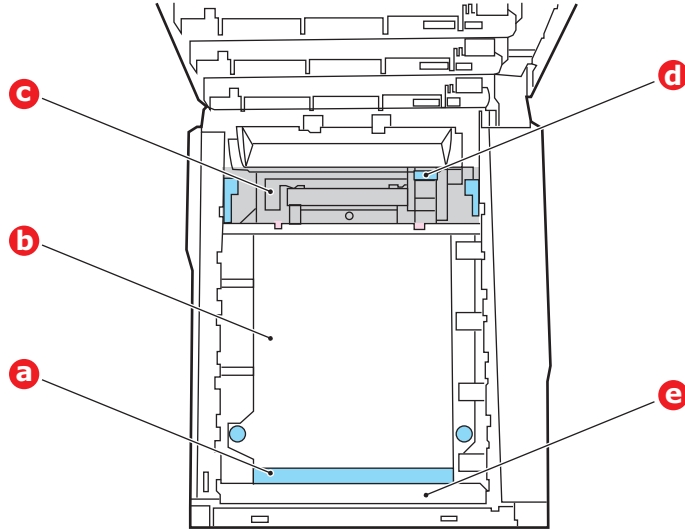
4. Eşyalarınızın lekelenmesini önlemek ve yeşil silindir yüzeyinin ve kapağın zarar görmesine neden olmamak için birimi yavaşça bir kağıt üzerine koyun.



### DİKKAT!

**Görüntü Dramının tabanındaki yeşil dram yüzeyi çok kırılgen ve ışığa karşı hassastır. Bu yüzeye dokunmayın ve 5 dakikadan uzun süre normal oda ışığına maruz bırakmayın. Dramın 5 dakikadan daha uzun süre yazıcı dışında kalması gerekirse, kartuşu ışıktan korumak için siyah plastik bir torba içine yerleştirin. Dramı kesinlikle doğrudan güneş ışığı ya da çok parlak oda aydınlatmasına maruz bırakmayın.**

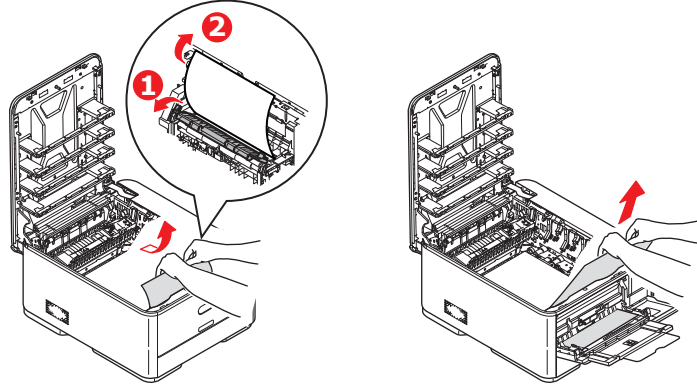
5. Bant biriminin bir bölümünde herhangi bir kağıt parçası olup olmadığını kontrol etmek için yazıcının içine bakın.



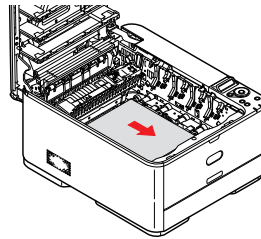
### DİKKAT!

**Kağıtları banttan ayırmak için keskin veya aşındırıcı nesnelere kullanmayın. Aksi takdirde bant yüzeyine zarar verebilirsiniz.**

- (a) Önde giden ucu bandın (a) ön tarafında bulunan bir kağıdı çıkarmak için, yazıcının ön tarafındaki plastik muhafazayı (e) kaldırın, ardından dahili dram oyuğunun içine ileriye doğru çekerek kağıdı çıkarın.

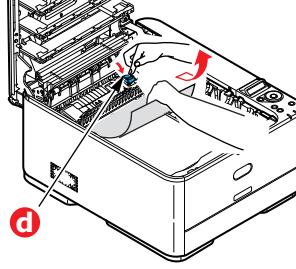


- (b) Bir kağıdı bandın (b) merkez bölgesinden çıkarmak için, kağıdı bant yüzeyinden dikkatlice ayırarak çıkarın.





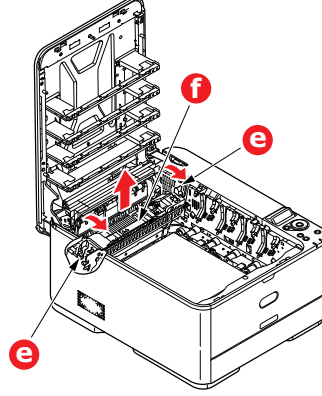
- (c) Kaynaştırıcı biriminin (c) hemen girişinde sıkışan bir kağıdı çıkarmak için, kağıdın takip eden kenarını banttan ayırın ve kaynaştırıcı biriminin kağıdı kavramasını serbest bırakmak için, kaynaştırıcı biriminin baskı serbest bırakma kolunu (d) öne ve aşağı doğru iterek kağıdı silindirik oyuk alanından çekerek çıkarın. Daha sonra baskı serbest bırakma kolunun tekrar yükselmesine izin verin.



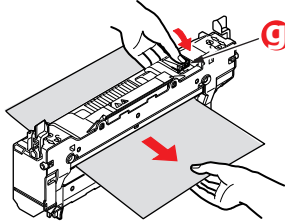
**NOT**

*Kağıdın çoğu kaynaştırıcı biriminin içine ilerlemişse (sadece kağıdın küçük bir kısmı görülebilir durumdaysa), geri çekmeye çalışmayın.*

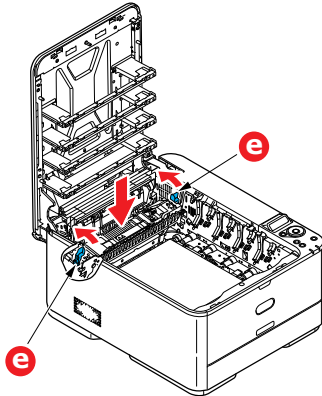
- (d) Kaynaştırıcıdaki bir sayfayı çıkarmak için, kaynaştırıcıyı serbest bırakmak amacıyla iki tutucu kolu (e) makinenin ön tarafına doğru hareket ettirin. Tutamacı kullanarak kaynaştırıcı birimini bırakın (f).



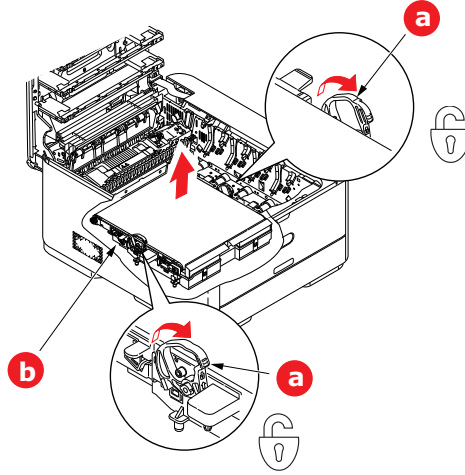
- (e) Serbest bırakma koluna (g) basın ve sıkışmış kağıdı kaynaştırıcıdan çıkarın.



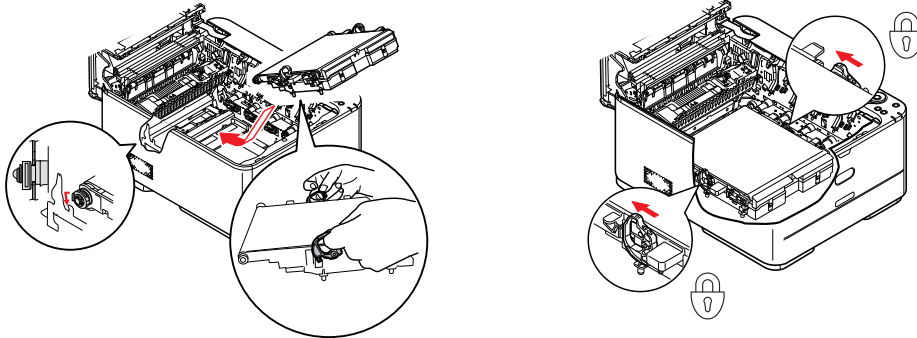
- (f) Kaynaştırıcı birimini makineye yeniden yerleştirin ve iki kilitleme kolunu (e) makinenin arka tarafına doğru itin.



6. Sıkışma olduğu sırada dupleks baskı yapıyorsanız, dupleks kağıt yolunu kontrol edin:
- (a) Aktarım bandının her iki tarafında bulunan kilitleme kollarını yukarı ve makinenin önüne doğru kaldırın.

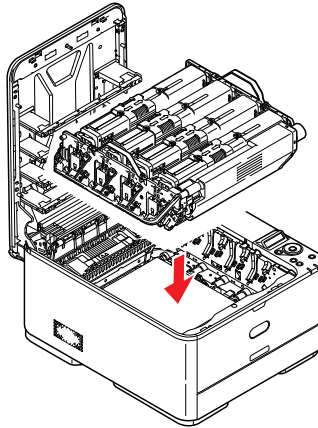


- (b) Kilitleme kollarını (a) kullanırken, bandı (b) yukarı doğru kaldırın ve makineden çekin.
- (c) Kağıt yolunun bir bölümünde herhangi bir kağıt parçası olup olmadığını kontrol etmek için yazıcının içine bakın. Bu bölgede bulunan kağıt parçalarını dışarı çıkarın.
- (d) Hareket dişlisi yazıcının arka tarafına doğru gelecek şekilde, bandı yerine indirin. Hareket dişlisini ünitenin arka sağ köşesine kadar yazıcının içerisindeki dişliye yerleştirin ve kayışı düz olarak yazıcı içine indirin.

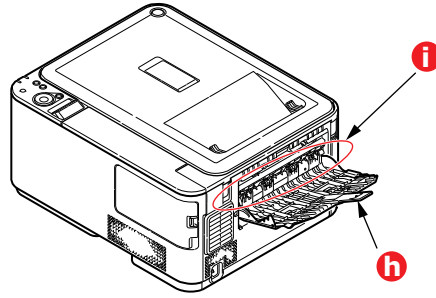


- (e) Kilitleme kollarını makinenin arkasına doğru itin. Böylece bant yerine kilitlenecektir.

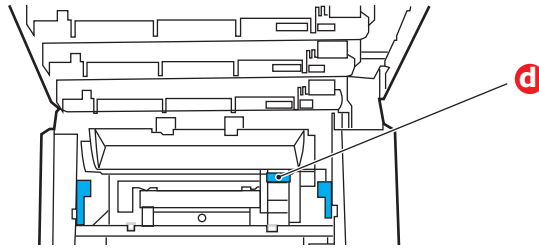
7. Görüntü dramı birimini tutamaçlarından tutarak, kenarlardaki kancaları yazıcı oyuğunun kenarlarındaki yuvalarına oturtmak suretiyle, indirin ve makineye yerleştirin.



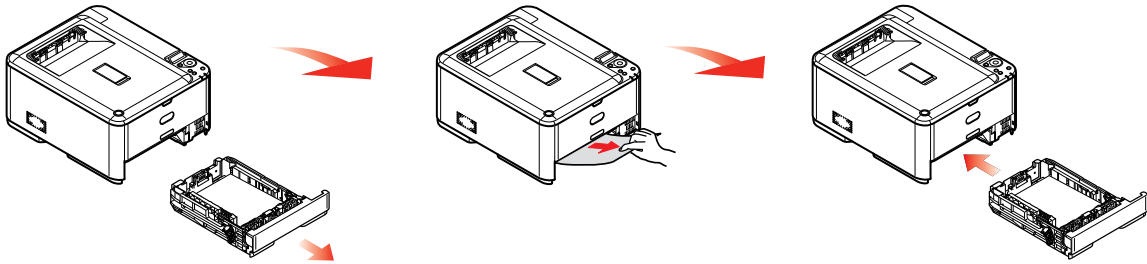
8. Çıktı tepsisini indirin, ancak henüz mandalla kapatmak için aşağı bastırmayın. Böylece sıkışan kağıtlar için diğer kağıtları kontrol ederken, dramın da oda ışığına aşırı derecede maruz kalması önlenecektir.
9. Arka çıktı tepsisini (h) açın ve arka yol bölgesinde (i) herhangi bir kağıt olup olmadığını kontrol edin.



- > Bu bölgede bulunan kağıt parçalarını dışarı çıkarın.
- > Eğer bu bölgedeki kağıt çok aşağıda ve çıkarılması güçse, muhtemelen hala kaynaştırıcı tarafından tutulmaktadır. Bu durumda çıktı tepsisini kaldırın, etrafına ulaşın ve kaynaştırıcı baskı serbest bırakma kolunu (d) aşağı doğru bastırın.



10. Arka çıkış kasetini kullanmıyorsanız, bu bölgeden kağıt çıkarıldıktan sonra bunu kapatın.
11. Kağıt kasetini dışarı çıkarın ve tüm kağıt destesinin düzgün durumda olduğundan, zarar görmediğinden ve kağıt kılavuzlarının kağıt kenarlarına olması gerektiği gibi ayarlandığından emin olun. Bir problem yoksa kaseti yerine yerleştirin.



12. Son olarak, çıktı tepsisini kapatın ve kapak mandalları kapanacak şekilde aşağı doğru sıkıca bastırın. Sıkışma temizlendiğinde, **SİSTEM AYARI**'nda **HATA BULMA** ögesi **AÇIK** olarak ayarlandıysa yazıcı kağıt sıkışıklığı nedeniyle kaybolan sayfaları yeniden yazdırmaya çalışacaktır.

## BEKLENTİYİ KARŞILAMAYAN BASKI SONUÇLARINI ELE ALMA:

BELİRTİLER	OLASI NEDENLER	İZLENEBİLECEK ADIMLAR
Yazdırılmış sayfada dikey beyaz çizgiler görülüyor.	LED kafası kirlenmiştir.	LED kafasını yumuşak ve lif bırakmayan bir bezle silin.
	Toner azalmaktadır.	Çıktı tepsisini açın ve kalan toneri eşit şekilde dağıtmak için kartuşa birkaç kez vurun. Belirtiler devam ederse, toner kartuşunuzu değiştirin.
	Resim dramında yabancı maddeler olabilir.	Resim dramı kartuşunu değiştirin.
	Resim dramı kartuşundaki ince koruyucu tabaka kirlenmiştir.	Filmi yumuşak ve lif bırakmayan bir bezle silin.
Yazdırılan görüntüler dikey olarak gölgeleniyor.	LED kafası kirlenmiştir.	LED kafasını yumuşak ve lif bırakmayan bir bezle silin.
	Toner azalmaktadır.	Çıktı tepsisini açın ve kalan toneri eşit şekilde dağıtmak için kartuşa birkaç kez vurun. Belirtiler devam ederse, toner kartuşunuzu değiştirin.
	Kağıt, yazıcı birimi için uygun değildir.	Önerilen kağıdı kullanın.
Baskı soluk.	Toner kartuşu düzgün şekilde yerleştirilmemiş.	Toner kartuşunu yeniden takın.
	Toner azalmaktadır.	Çıktı tepsisini açın ve kalan toneri eşit şekilde dağıtmak için kartuşa birkaç kez vurun. Belirtiler devam ederse, toner kartuşunuzu değiştirin.
	Kağıt nemlidir.	Uygun sıcaklık ve nem koşullarında saklanmış kağıtları kullanın.
	Kağıt, yazıcı birimi için uygun değildir.	Önerilen kağıdı kullanın.
	Kağıdın kalınlığı ve türü uygun değildir.	Media (Medya) menüsündeki ortam türü ve ortam ağırlığı için doğru değeri belirleyin veya ortam ağırlığı seçeneğini bir değer daha kalın olarak ayarlayın.
	Geri dönüşümlü kağıt kullanılmaktadır.	Media (Medya) menüsündeki ortam ağırlığı seçeneğini bir değer daha kalın olarak ayarlayın.
Kısmen soluk görüntüler. Tek renkli baskılarda beyaz noktalar ve çizgiler görünüyor.	Kağıt nemli veya kuru.	Uygun sıcaklık ve nem koşullarında saklanmış kağıtları kullanın.
Dikey çizgiler görünüyor.	Resim dramı kartuşu zarar görmüş.	Resim dramı kartuşunu değiştirin.
	Toner azalmaktadır.	Çıktı tepsisini açın ve kalan toneri eşit şekilde dağıtmak için kartuşa birkaç kez vurun. Belirtiler devam ederse, toner kartuşunuzu değiştirin.

BELİRTİLER	OLASI NEDENLER	İZLENEBİLECEK ADIMLAR
Düzenli aralıklarla, Yatay Çizgiler ve noktalar görünmektedir.	Aralık yaklaşık 94 mm (4 inç) olduğunda, resim dramı (yeşil tüp) zarar görmüş veya kirlenmiştir.	Yumuşak bir bezle yavaşça temizleyin. Resim dramı kartuşunu, zarar gördüğünde değiştirin.
	Aralık yaklaşık 30 mm (1,2 inç) olduğunda görüntü dramı kartuşunda yabancı maddeler olabilir.	Çıktı tepsisini açıp/kapatın ve tekrar yazdırmayı deneyin.
	Aralık yaklaşık 86 mm (3,4 inç olduğunda), kaynaştırıcı birimi zarar görmüştür.	Kaynaştırıcı birimini değiştirin.
	Resim dram kartuşu ışığa maruz bırakılmıştır.	Sorun çözülmezse, resim dramı kartuşunu değiştirin.
Kağıttaki beyaz bölgeler hafifçe lekelenmiş.	Kağıt statik elektrik içeriyor.	Uygun sıcaklık ve nem koşullarında saklanmış kağıtları kullanın.
	Fazla kalın kağıt kullanılmış.	Daha ince kağıt kullanın.
	Toner azalmaktadır.	Çıktı tepsisini açın ve kalan toneri eşit şekilde dağıtmak için kartuşa birkaç kez vurun. Belirtiler devam ederse, toner kartuşunuzu değiştirin.
Harflerin çevresi kirlenmiş.	LED kafası kirlenmiştir.	LED kafasını yumuşak ve lif bırakmayan bir bezle silin.
Sürtüldüğünde, toner dökülür.	Kağıt kalınlığı ve türü hatalı şekilde ayarlanmış.	Media (Medya) menüsündeki ortam türü ve ortam ağırlığı için doğru değeri belirleyin veya ortam ağırlığı seçeneğini bir değer daha ince olarak ayarlayın.
	Geri dönüşümlü kağıt kullanılmıştır.	Media (Medya) menüsündeki ortam ağırlığı seçeneğini bir değer daha kalın olarak ayarlayın.
Parlaklık her yerde aynı değil.	Kağıt kalınlığı ve türü hatalı şekilde ayarlanmış.	Media (Medya) menüsündeki ortam türü ve ortam ağırlığı için doğru değeri belirleyin veya ortam ağırlığı seçeneğini bir değer daha ince olarak ayarlayın.

**"Bilinmeyen Sarf"** hata mesajı görüntülediğinde, bu üründe istediğiniz sarf malzemesini kullanabilirsiniz, ancak orijinal olmayan sarf malzemelerini kullanma riski size aittir. Orijinal olmayan sarf malzemelerini kullanma ürüne zarar verebilir veya ürününüzün tüm işlevlerinin düzgün çalışmamasına neden olabilir, üründeki bu tür hasar veya etki garanti kapsamında değildir. Bu riskleri kabul etmek ve işlevi geri yüklemek için;

1. Makinenizi kapatın.
2. **CANCEL** (İPTAL) düğmesini basılı tutun ve ürününüzü açın.
3. Başlattıktan sonra, **CANCEL** (İPTAL) düğmesini bırakın.

*NOT*

*Bu işlem daha sonra başvurulmak üzere kaydedilecektir.*

## MAKİ NEYİ LDEN ÇIKARMANDAN ÖNCE

Makineyi elden çıkarmadan önce, kayıtlı gizli verilerin ve saklanan verilerin silinmesi önerilir.

Makinede kayıtlı veriler aşağıda gösterilmektedir.

- > Yönetici Parolası
  - > Çeşitli menülerde kayıtlı ayarlar
  - > Çeşitli kayıtları
  - > Erişim kontrolü, kullanıcı yönetim verileri (yerel kullanıcı, harici kullanıcı ön belleği **LDAP** ve **Kerberos**)
1. İşletim panelinde ▲ düğmesine basın.
  2. **YÖNETİCİ AYARI** ▼ seçeneğini belirlemek için kaydırma düğmesine basın ve **TAMAM** düğmesine basın.
  3. Yönetici parolasını girin.
  4. **DİĞER KUR > GIZLI VERİ SİL'**i seçin.
  5. **EMİN MİSİNİZ?** görüntülediğinde, **EVET** seçin ve **TAMAM** düğmesine basın.
  6. **GERÇEKTEN İSTİYOR MUSUNUZ?** görüntülediğinde, **EVET** seçin ve **TAMAM** düğmesine basın. Verileri silmek için makineyi yeniden başlatın.

---

*NOT*

*Eylem bir kez yürütülürse, silinen veriler geri alınamaz. Silmeyi iptal etmek için Adım 5 veya Adım 6'de **HAYIR** seçin.*

---

# ÖZELLİKLER

C332 - N34342A , N34342B

ÖĞE	ÖZELLİK
Boyutlar	410 x 504 x 242 mm (G x D x Y)
Ağırlık	Yaklaşık 21 Kg
Güç kaynağı	N34342A: 110–127 VAC @ 50/60 Hz ± %2 N34342B: 220–240 VAC @ 50/60 Hz ± %2
Çalışma ortamı	10–32°C/%20–80 BN kullanımı (optimum 25°C ıslak, 2°C kuru) Kapalı: 0–43°C/%10–90 BN (optimum 26,8°C ıslak, 2°C kuru)
Yazdırma ortamı	Renk 17–27°C @ %50–70 BN

# DIZIN

## B

### Bant

nasıl deęiştirilir? .....59

Başlarken.....9

Başlıca yazıcı bileşenleri.....69

## Ç

### Çok amaçlı kaset

kağıt ölçüleri .....14

## İ

### İki yüze yazdırma

.....14

### iki yüze yazdırma

kağıt boyu ve ağırlık limitleri ....14

## K

### Kağı

sıkışmayı giderme.....69

### Kağıt

antetli kağıt yerleştirme .....16

desteklenen kağıt boyutları .....13

kağıt kasetlerini yükleme .....15

önerilen türler .....12

sıkışma, hata kodları .....70

### Kaynaştırıcı

nasıl deęiştirilir?.....61

## L

LED kafasını temizleme.....63

## M

Menü fonksiyonları .....20

Menü işlevleri .....50

### Menüler

bakım menüsü ..... 26, 37, 40,  
42, 43, 44, 45, 46, 47, 48, 49, 50

bilgi menüsü .....25

fabrika çıkış ayarları .....22

menü haritası .....25

nasıl kullanılır .....20

sistem ayar menüsü ..... 36, 37

yazdırma istatistikleri

menüsü .....50

yazdırma işleri menüsü .....50

yönetici menüsü .....35

## O

Operatör Paneli .....20

## S

### Sorun kontrol listesi

beklentiyi karşılamayan

baskı .....76

## T

### Toner

nasıl deęiştirilir?.....55

## Y

### Yükseltmeler

ek kağıt tepsisi .....64

## Z

### Zarflar

yükleme .....18



# OKI İLETİŞİM BİLGİLERİ

## **OKI Systems (UK) Ltd.**

Blays House  
Wick Road  
Egham  
Surrey  
TW20 0HJ  
Tel: +44 (0) 1784 274300  
Website: www.oki.com/uk

## **OKI Systems (Ireland) Ltd**

A7 Calmount Park  
Ballymount  
Dublin 12  
D12 TX94  
Ireland  
Tel: +353 (0) 1 4049590  
Fax: +353 (0)1 4049591  
Website: www.oki.com/ie

## **OKI Systems (Czech and Slovak), s.r.o.**

Futura Business Park -  
Sokolovská 651/136A  
186 00 Praha 8  
Czech Republic  
Tel: +420 224 890158  
Fax: +420 22 232 6621  
Website: www.oki.cz, www.oki.sk

## **Oki Systems (Deutschland) GmbH**

Hansaallee 187  
40549 Düsseldorf  
Tel: +49 (0) 211 / 5266-0  
Fax: +49 (0) 211 59 33 45  
Website: www.oki.de

Albania, Bosnia, Bulgaria, Croatia,  
Cyprus, Estonia, Greece, Israel,  
Latvia, Lithuania, Macedonia,  
Romania, Serbia, Slovenia

## **CEE Export Group: OKI Systems (Poland) Sp. z o.o.**

Platinum Business Park 2, 3rd Floor  
ul. Domaniewska 42, 02-672 Warsaw  
Poland  
Tel: +48 (0) 22 448 65 00  
Fax: +48 (0) 22 448 65 0  
Website: www.oki.pl

## **Oki Systèmes (France) S.A.**

Zone Silic - Immeuble Osaka  
21 rue du Jura  
CS 90277  
94633 RUNGIS Cedex  
Paris  
Tél: Standard 0820 200 410  
(0.09€/min depuis une ligne fixe\*)  
Hotline 01 76 54 21 50 (n° non  
surtaxé)  
Website: www.oki.fr

## **OKI Systems (Magyarország) Kft.**

H-1133 Budapest,  
Váci út 76  
Hungary  
Telefon: +36 1 814 8000  
Telefax: +36 1 814 8009  
Website: www.okihu.hu

## **OKI Systems (Italia) S.p.A.**

via Milano, 11,  
20084 Lacchiarella (MI)  
Tel: +39 (0) 2 900261  
Fax: +39 (0) 2 90026344  
Website: www.oki.it

## **OKI Systems (Polska) Sp. z o.o**

Platinum Business Park II, 3rd  
Floor  
ul. Domaniewska 42  
02-672 Warsaw  
Poland  
Tel: +48 22 448 65 00  
Fax: +48 22 448 65 01  
Website: www.oki.pl  
E-mail: oki@oki.com.pl  
Hotline: 0800 120066  
E-mail: tech@oki.com.pl

## **OKI Europe Limited, Sucursal em Portugal**

Av. Quinta Grande 53  
7º D Alfragide  
2614-521 Amadora  
Portugal  
Tel: +351 21 470 4200  
Fax: +351 21 470 4201  
Website: www.oki.pt  
E-mail : oki@oki.pt

## **Oki Service Serviço de apoio técnico ao Cliente**

Tel: 214 727 660  
E-mail : okiserv@oki.pt

## **OKI Systems Rus, LLC (Russia)**

Sector B, 3rd Floor, Svyatogor-4  
Business Center10/4, Letnikovskaya  
str.115114, Moscow  
Tel: +7 495 276 5060  
Fax: +7 495 258 6070  
e-mail: info@oki.ru  
Website: www.oki.ru  
Technical support:  
Tel: +7 495 564 8421  
e-mail: tech@oki.ru

## **Oki Systems (Österreich)**

Campus 21  
Businesszentrum Wien Sued  
Liebermannstrasse A02 603  
22345 Brun am Gebirge  
Tel: +43 223 6677 110  
Service-Hotline:  
+43 (0) 2236/677 110-501  
Website: www.oki.at

## **OKI Europe Ltd. (Ukraine)**

Raisy Opkinoy Street,8  
Building B, 2<sup>nd</sup> Floor,  
Kiev 02002  
Ukraine  
Tel: +380 44 537 5288  
e-mail: event@oki.ua  
Website: www.oki.ua

## **OKI Sistem ve Yazıcı Çözümleri Tic. Ltd. Şti.**

Harman sok Duran Is Merkezi,  
No:4, Kat:6,  
34394, Levent  
İstanbul  
Tel: +90 212 279 2393  
Faks: +90 212 279 2366  
Web: www.oki.com.tr

## **Oki Systems (Belgium)**

Medialaan 24  
1800 Vilvoorde  
Helpdesk: 02-2574620  
Fax: 02 2531848  
Website: www.oki.be

## **OKI Systems (Danmark) a/s**

Herstedøstervej 27  
2620 Albertslund  
Danmark  
Adm.: +45 43 66 65 00  
Fax: +45 43 66 65 90  
E-mail: salg@oki.dk /  
support@oki.dk  
Website: www.oki.dk

## **OKI Europe Limited, Sucursal en España**

Complejo Vega Norte. C/ Anabel  
Segura, 16. Edif. 3 – 4º Plta.  
28.108, Alcobendas  
Madrid  
Tel +34 91 343 16 20  
Website: www.oki.es

**OKI Middle East, India and Sub Sahara Africa**

Building 7W A  
Office 2008,  
Dubai Airport Free Zone  
PO Box 54604  
Dubai, UAE

Tel: +971 4 204 5810  
Website: www.oki.com/me

**Oki Systems (Finland) Oy**

Vänrikinkuja 3  
02600 Espoo

Tel: +358 (0) 207 900 800  
Fax: +358 (0) 207 900 809  
Website: www.oki.fi

**Oki Systems (Holland) b.v.**

Neptunstraat 27-29  
2132 JA Hoofddorp

Helpdesk: 0800 5667654  
Tel: +31 (0) 23 55 63 740  
Fax: +31 (0) 23 55 63 750  
Website: www.oki.nl

**Oki Systems (Norway) AS**

Tevlingveien 23  
N-1081 Oslo

Tel: +47 (0) 63 89 36 00  
Telefax: +47 (0) 63 89 36 01  
Website: www.oki.no

Var vänlig kontakta din  
Återförsäljare i första hand, för  
konsultation. I andra hand kontakta

**Oki Systems (Sweden) AB**

Box 1193  
164 26 Kista

Tel. +46 (0) 8 634 37 00  
e-mail: info@oki.se  
Website: www.oki.se

**Oki Systems (Schweiz)**

Baslerstrasse 15  
CH-4310 Rheinfelden

Support deutsch +41 61 827 94 81  
Support français +41 61 827 94 82  
Support italiano +41 061 827 9473

Tel: +41 61 827 9494  
Website: www.oki.ch

**Oki Data Americas Inc.(United States • États-Unis)**

2000 Bishops Gate Blvd.  
Mt. Laurel, NJ 08054  
USA

Tel: 1-800-654-3282  
Fax: 1-856-222-5247  
http://WWW.OKIPRINTINGSOLUTIONS.COM  
http://my.okidata.com

8505 Freeport Pkwy  
Suite 100  
Irving, TX 75063  
http://www.okidata.com

2067 Wineridge Place  
Suite C & D  
Escondido, CA 92029

Phone: 760-781-5200  
Toll Free: 800-264-1272  
http://www.okidata.com/wide-format

**Oki Data Americas Inc.(Canada • Canadá)**

4140B Sladeview Crescent Unit 7 & 8  
Mississauga, Ontario  
Canada L5L 6A1

Tél: 1-905-608-5000  
Télé: 1-905-608-5040  
http://WWW.OKIPRINTINGSOLUTIONS.COM

**Oki Data Americas Inc.(América Latina (OTRO))**

2000 Bishops Gate Blvd.  
Mt. Laurel, NJ 08054  
USA

Tel (Español): 1-856-222-7496  
1-856-222-5276  
Fax: 1-856-222-5260  
Email: LASatisfaction@okidata.com

**Oki Data de Mexico, S.A. de C.V.**

Mariano Escobedo #748, Piso 8  
Col. Nueva Anzures  
C.P. 11590, México, D.F.

Tel: 52-555-263-8780  
Fax: 52-555-250-3501  
http://WWW.OKIPRINTINGSOLUTIONS.COM

**Oki Data do Brasil Informática Ltda.**

Av. Alfredo Egídio de Souza Aranha,  
100 - 5º Andar - Bloco C  
Chácara Santo Antonio - São Paulo,  
SP - Brasil  
CEP: 04726-170

Tel: 55-11-3543-5500  
Fax: 55-11-3444-3501  
email: okidata@okidata.com.br  
HTTP://www.okiprintingsolutions.com

**Argentina/Chile/Paraguay/Perú/Uruguay**

**Oki Data Americas, Inc.**

Sucursal Argentina  
Ugarte 3610 Piso 4º(1605) Olivos  
Buenos Aires, Argentina

TEL: +54 11 5288 7500  
Fax: +54 11 5288 7599

**Colombia/Ecuador/Venezuela/ Centroamérica y Caribe Oki Data Americas, Inc.**

Sucursal Colombia  
Carrera 13 #97-51, Oficina 101  
Bogotá Colombia

TEL: +57 1 704 5159

**Oki Data (Singapore) Pte. Ltd.**

438A Alexandra Road #02-11/12,  
Lobby 3, Alexandra Technopark  
Singapore(119967)

Tel: (65) 6221 3722  
Fax: (65) 6594 0609  
http://www.okidata.com.sg

**Oki Systems (Thailand) Ltd.**

1168/32 Lumpini Tower,  
16th Floor, Rama IV Road,  
Tungmahamek, Sathorn  
Bangkok 10120

Tel: (662) 679 9235  
Fax: (662) 679 9243/245  
http://www.okisysthai.com

**Oki Data(Australia) Pty Ltd.**

Level1 67 Epping Road, Macquarie  
Park  
NSW 2113, Australia

Tel: +61 2 8071 0000  
(Support Tel: 1800 807 472)  
Fax: +61 2 8071 0010  
http://www.oki.com.au

**OKI Data New Zealand**

8 Antares Place Rosedale,  
Auckland, 0632 New Zealand

Tel: (64) 9 477 0500  
(Customer Support: 0800 778 800)  
Fax: (64) 9 477 0549  
http://www.oki.co.nz/

**Oki Data(S) P Ltd. Malaysia Rep Office**

Suite 21.03, 21st Floor Menara IGB,  
Mid Valley City,  
Lingkaran Syed Pura 59200,  
Kuala Lumpur, Malaysia

Tel: (60) 3 2287 1177  
Fax: (60) 3 2287 1166



**Oki Data Corporation**  
4-11-22 Shibaura, Minato-ku, Tokyo  
108-8551, Japan