

C332

OKI



Felhasználói útmutató



ELŐSZÓ

Mindent megtettünk annak érdekében, hogy a kézikönyvben található adatok teljes körűek, pontosak és naprakészek legyenek. A gyártó nem vállal felelősséget a hatáskörén kívül bekövetkező hibákért. A gyártó nem garantálja, hogy a jelen kézikönyvben megemlített, más gyártók által gyártott szoftverekben és eszközökben történt változások nem hatnak ki a kézikönyvben található információk használhatóságára. Más cégek programtermékeinek megemlítése nem jelenti azt, hogy azokat a gyártó jóváhagyta.

Bár megtettünk minden erőfeszítést, hogy ezt a dokumentumot lehető legpontosabbá és jól használhatóvá tegyük, nem tudunk garanciát vállalni arra, hogy a dokumentumban található adatok pontosak és teljeseek.

A legújabb illesztőprogramok és kézikönyvek letölthetők a következő webhelyről:

<http://www.oki.com/printing/>

Copyright © 2016. Minden jog fenntartva.

Az OKI az Oki Electric Industry Co., Ltd. bejegyzett védjegye.

Az Energy Star a United States Environmental Protection Agency védjegye.

A Microsoft, az MS-DOS és a Windows a Microsoft Corporation bejegyzett védjegyei.

Az Apple, a Macintosh, a Mac és a Mac OS az Apple Inc. bejegyzett védjegyei.

Az egyéb termék- és márkanevek tulajdonosuk védjegyei vagy bejegyzett védjegyei.



A gyártó az Energy Star program résztvevőjeként megállapította, hogy a termék megfelel az Energy Star által előírt energiatakarékosági normáknak.



Ez a termék összhangban van a Tanács 2014/30/EU(EMC), 2014/35/EU(LVD), 1999/5/EK(R&TTE), 2009/125/EK (ErP) és 2011/65/EU (RoHS) irányelveivel, amelyek a tagállamok jogszabály-megközelítése szerint korrigálva vannak a következő területekre vonatkozóan: elektromágneses összeférhetőség, kis feszültség, rádióberendezések és távközlő végberendezések, energiával kapcsolatos termékek, egyes veszélyes anyagok elektromos és elektronikus berendezésekben való alkalmazásának korlátozása.

A 2014/30/EU EMC-irányelv előírásainak való megfelelés értékelése során az alábbi kábeleket használták a készülékkel. A bemutatottól eltérő konfigurációk esetén előfordulhat, hogy a készülék nem felel meg az előírásoknak.

KÁBEL TÍPUSA	HOSSZ (MÉTER)	KÁBELÉR	ÁRNYÉKOLÁS
Tápkábel	1,8	x	x
USB	5,0	x	✓
LAN	15,0	x	x

ELSŐSEGÉLYNYÚJTÁS VÉSZHELYZET ESETÉN

Óvatosan bánjon a festékporral:

Lenyelése esetén igyon kis mennyiségű hideg vizet, és forduljon orvoshoz.
NE próbálja meg kihányni.



Belélegzése esetén menjen szabad levegőre. Forduljon orvoshoz.

Szembe jutása esetén legalább 15 percen keresztül öblögesse a szemet bő vízzel,
és tartsa nyitva a szemhéjakat. Forduljon orvoshoz.

A kiszóródott port hideg vízzel és szappannal távolítsa el, hogy ne juthasson
bőrre vagy ruházatra.

GYÁRTÓ

OKI Data Corporation,
4-11-22 Shibaura, Minato-ku,
Tokió 108-8551,
Japán

IMPORTŐR AZ EURÓPAI UNIÓBA/HIVATALOS KÉPVISELET

OKI Europe Limited

Blays House
Wick Road
Egham
Surrey, TW20 0HJ
Egyesült Királyság

Értékesítési, támogatási és általános kérdéseivel forduljon a helyi viszonteladóhoz.

KÖRNYEZETVÉDELMI INFORMÁCIÓ



TARTALOM

Előszó	2
Elsősegélynyújtás vészhelyzet esetén	3
Gyártó	3
Importőr az Európai Unióba/hivatalos képviselő	3
Környezetvédelmi információ	3
Tartalom	4
Megjegyzések és figyelmeztetések	6
A kézikönyvről	7
Dokumentációcsomag	7
Online használat	8
Oldalak kinyomtatása	8
Első lépések	9
Áttekintés	9
Előlnézet	9
Hátulnézet	10
A kijelző nyelvének módosítása	10
Bekapcsolás	10
Kikapcsolás	10
Energiatakarékosági beállítások	11
Energiatakarékos mód	11
Alvó üzemmód	11
Visszatérés a készenléti üzemmódba	11
Ajánlott papírfajták	12
Kazettás tálcák	13
Többfunkciós papírtálca	14
Kimeneti tálca (nyomtatott oldallal lefelé)	14
Hátsó kimeneti tálca (nyomtatott oldallal felfelé)	14
Duplex egység	14
Papír betöltése	15
Kazettás tálcák	15
Többfunkciós papírtálca	18
Használat	19
Menüfunkciók	20
Kezelőpanel	20
Beállítások módosítása a felhasználó által	22
A beállítások módosítása a rendszergazda által	22
Menük	23
Konfiguráció	23
Nyomtatási információk	26
Menük	27
Admin beállítás	36
Hálózat beállítás	37
USB beállítás	38
Nyomtatási beállítás	38
Szín menü	41
PS beállítás	43
PCL beállítás	43
XPS beállítás	45
IBM PPR beállítás	45
EPSON FX beállítás	47
Panel beállítás	48
Tápellátás beállítása	48

Tálca beállítás	48
Egyéb beállítások	49
Beállítások	51
Jelszó módosítása	51
Print statistics (Nyomtatási statisztika)	51
AirPrint	52
Google Cloud Print szolgáltatás	52
Vezeték nélküli beállítás	53
Vezeték nélküli (AP módú) beállítás	54
Rendszerindító menü	54
Karbantartás	56
Kellékek cseréje	56
Festékkazetta cseréje	56
A továbbító szalagos egység cseréje	60
A beégetőmű cseréje	62
Tisztítás	64
...Az egység burkolatának tisztítása	64
...A LED-fej tisztítása	64
Tartozékok telepítése	65
Kiegészítő papírtálca	65
Az illesztőprogram eszközbeállításainak megadása	66
Vezeték nélküli helyi hálózati modul	67
Vezeték nélküli helyi hálózat használata esetén megteendő óvintézkedések	67
Vezeték nélküli helyi hálózaton keresztüli kapcsolódás (infrastrukturális mód)	67
Vezeték nélküli helyi hálózaton keresztüli kapcsolódás (AP mód)	69
Hibaelhárítás	70
Nyomtató főbb alkatrészei és a papír útvonala	70
Papírérzékelő hibakódjai	71
Papírelakadások elhárítása	72
Teendők nem megfelelő nyomtatás esetén	77
A készülék hulladékkénti elhelyezése előtt	79
Műszaki adatok	80
Betűrendes tárgymutató	81
Oki kapcsolati adatok	82

MEGJEGYZÉSEK ÉS FIGYELMEZTETÉSEK

MEGJEGYZÉS

A megjegyzések a fő tartalmat kiegészítő tudnivalókat tartalmaznak.

FIGYELEM!

A figyelemfelhívások olyan kiegészítő tudnivalókat tartalmaznak, amelyek figyelmen kívül hagyása a készülék meghibásodásához vagy károsodásához vezethet.

FIGYELMEZTETÉS!

A figyelmeztetések olyan fontos tudnivalókat tartalmaznak, amelyek figyelmen kívül hagyása személyi sérüléshez vezethet.

A termék védelme és funkcióinak lehető legjobb kihasználása érdekében ez a típus kizárólag eredeti festékkazettákkal használható. Bármely egyéb festékkazetta használata esetén előfordulhat, hogy a készülék egyáltalán nem fog működni – még akkor sem, ha a kérdéses festékkazettát a „kompatibilis” jelzővel látták el –, illetve ha működik is, a készülék teljesítménye és nyomtatási minősége romolhat.

A nem eredeti termékek használata érvénytelenítheti a jótállást.

A jellemzők előzetes figyelmeztetés nélkül is megváltozhatnak. Minden márkanev bejegyezve.

A KÉZIKÖNYVRŐL

MEGJEGYZÉS

A kézikönyvben használt ábrákon olyan külön rendelhető elemeket is láthat, amelyekkel az Ön által vásárolt termék nincs felszerelve.

DOKUMENTÁCIÓCSOMAG

Ez az útmutató a készülékhez tartozó nyomtatott és online dokumentációcsomag része, mely segítséget nyújt a készülék és annak hatékony felhasználási lehetőségeinek megismerésében. Az alábbiakban a készülékhez rendelkezésre álló dokumentációk ismertetését találja. Ezek a dokumentumok, ha másként nincs feltüntetve, megtalálhatók a kézikönyvek DVD-lemezén:


- > **Telepítési biztonság füzet:** a termék biztonságos használatához nyújt segítséget.
Ezt a nyomtatott dokumentumot a termék dobozában találja meg, és még a készülék üzembe helyezése előtt el kell olvasnia.
- > **Telepítési kézikönyv:** a termék kicsomagolását, csatlakoztatását és bekapcsolását írja le.
Ezt a nyomtatott dokumentumot a termék dobozában találja meg.
- > **Felhasználói kézikönyv:** bemutatja a terméket és számos szolgáltatásának használatát. Hibaelhárítási és karbantartási tudnivalókat is tartalmaz, amelyek segítséget nyújtanak a nyomtató teljesítményének megőrzéséhez. Ezenkívül bemutatja a külön rendelhető tartozékokat is, ha bővíteni szeretné nyomtatóját.
- > **Hálózati útmutató:** a beépített hálózati kártya szolgáltatásait mutatja be.
- > **Nyomtatási útmutató:** bemutatja a termékhez tartozó nyomtatóillesztő-program számos szolgáltatását.
- > **Vonalkódnymtatási útmutató:** bemutatja a termék beépített vonalkódnymtatás szolgáltatását.
- > **Telepítési útmutatók:** a kellékek és a külön rendelhető tartozékok üzembe helyezésének leírása.
Ezek a kellékek és a tartozékok csomagolásában található nyomtatott dokumentumok.
- > **Online súgó:** a nyomtatóillesztő-programból és a segédprogramokból elérhető online segítség.

Az operációs rendszertől, típustól és verziótól függően előfordulhat, hogy eltér e dokumentumban található leírás.

ONLINE HASZNÁLAT

Ezt a kézikönyvet a képernyőn érdemes olvasnia az Adobe Reader programmal. Használja az Adobe Reader navigációs és megjelenítési eszközeit.

A kézikönyv számos kereszthivatkozást tartalmaz, amelyeket **kék szöveg** jelöl. Ha rákattint egy kereszthivatkozásra, azonnal a kézikönyv hivatkozott részéhez ugrik.

Az Adobe Reader  gombjával egyetlen kattintással visszatérhet a kereszthivatkozás megtekintése előtti helyhez.

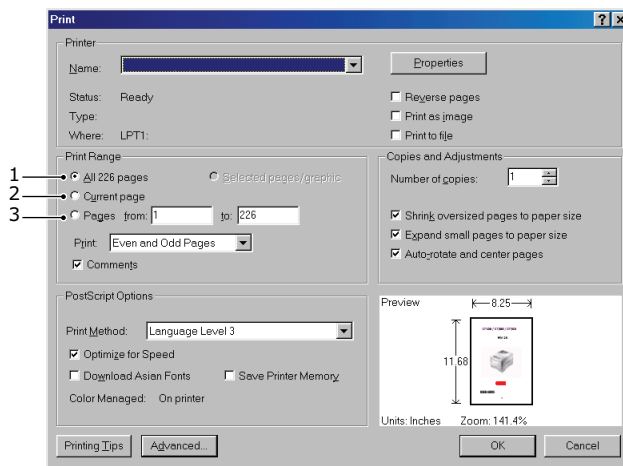
A kívánt információkat két módon érheti el:

- > A képernyő bal oldali ablaktáblájában, a könyvjelzők között kattintson a kívánt elemre, így az adott témakörhöz juthat. (Ha a könyvjelzők nem jelennek meg, használja a következő helyen található témakörlistát: „Tartalom” 4. oldal.)
- > A könyvjelzők listáján a tárgymutató megjelenítéséhez kattintson a Betürendes tárgymutató elemre. (Ha a könyvjelzők nem jelennek meg, használja a következő helyen található témakörlistát: „Tartalom” 4. oldal.) Keresse meg a kívánt elemet a betürendbe szedett tárgymutatóban, majd kattintson a mellette található oldalszámra.

OLDALAK KINYOMTATÁSA

Kinyomtathatja a teljes kézikönyvet, egyes oldalakat vagy szakaszokat is. Ennek módja:

1. Válassza az eszköztárról a **File (Fájl) > Print (Nyomtatás)** parancsot (vagy nyomja meg a **Ctrl + P** billentyűkombinációt).
2. Adja meg a nyomtatni kívánt oldalakat:
 - (a) **All pages** (Minden oldal), (1) a teljes kézikönyv nyomtatásához.
 - (b) **Current page** (Aktuális oldal), (2) az éppen megtekintett oldal nyomtatásához.

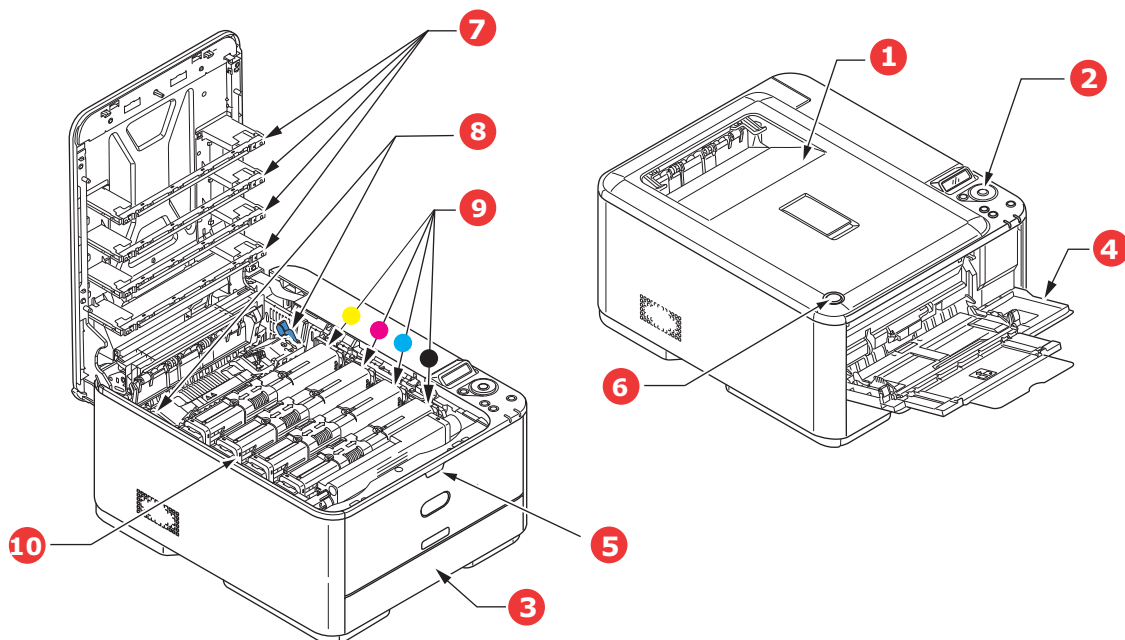


- (c) **Pages from** (Oldalak ettől) és **to** (eddig) (3) az oldalszámok segítségével megadott tartomány nyomtatásához.
- (d) Kattintson az **OK** gombra.

ELSŐ LÉPÉSEK

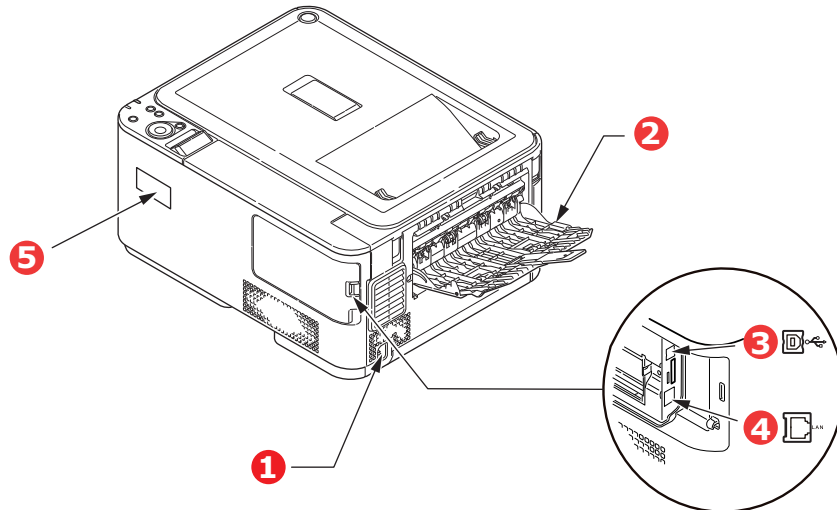
ÁTTEKINTÉS

ELÖLNÉZET



1. Kimeneti tálca (nyomatott oldallal lefelé kötegelő).
Általános nyomatkiadó hely. 80 g/m² tömegű papír esetén legfeljebb 150 ív tárolására alkalmas.
2. Kezelőpanel.
Menüvel ellátott kezelőszervek és LCD-kijelző^a.
3. Papíradagoló tálca.
Szabványos lapok tárolásához. 80 g/m² tömegű papír esetén legfeljebb 250 ív tárolására alkalmas.
4. Többfunkciós papírtálca.
Nehezebb papírkötegek, borítékok és egyéb különleges hordozók adagolásához. Szükség esetén egyes lapok kézi adagolásához is.
 - a. Az LCD-kijelzőn az üzenetek különböző nyelveken jeleníthetők meg. (Lásd: „[A kijelző nyelvének módosítása](#)” 10. oldal).
5. Többfunkciós tálca kioldókarja.
6. Kimeneti tálca kioldás gombja.
7. LED-nyomatófejek.
8. Beégetőmű kioldókarja.
9. Festékkazetták (C,M,Y,K).
10. Fényhengeregység.

HÁTULNÉZET



1. Tápkábel csatlakozójzata
 2. Hátsó kimeneti tálca (nyomtatott oldallal felfelé kötegelő).
 3. USB-csatolófelület
 4. Hálózati csatlakozó.^a
 5. Vezeték nélküli helyi hálózat interfész fedél.
- a. A hálózati csatlakozó védőkupakkal lehet ellátva, amelyet a kapcsolat létrehozása előtt el kell távolítani.

Amikor a hátsó papírkötegelő le van hajtva, a papír a nyomtató hátsó részén lép ki a nyomtatóból és a lapok nyomtatott oldalukkal felfelé gyűlnek össze. Ez a funkció többnyire nehéz hordozók esetén használatos. Amikor a többfunkciós adagolótálcával együtt használja, a papír útja a nyomtatóban alapvetően egyenes vonalú. Így elkerülhető, hogy a papír a papírútvonal hajlataiban elakadjon, valamint akár 220 g/m² tömegű hordozó használata is lehetővé válik.

A KIJELZŐ NYELVÉNEK MÓDOSÍTÁSA

Alapértelmezés szerint a készülék angol nyelven jeleníti meg az üzeneteket. Szükség esetén ez a kezelőpanel segítségével az **ADMIN BEÁLLÍTÁS > EGYÉB BEÁLL. > NYELV BEÁLL.** menüpont kiválasztásával változtatható meg.

BEKAPCSOLÁS

1. Csatlakoztassa a tápkábelt a készülékhez.
2. Csatlakoztassa a tápkábelt a dugaszolóaljzathoz.
3. Kapcsolja a nyomtató főkapcsolóját ON (BE) állásba.

KIKAPCSOLÁS

A főkapcsolót körülbelül egy másodpercig tartsa lenyomva.

Megjegyzés

Az LCD-kijelzőn üzenet jelenik meg, a főkapcsoló jelzőfénye pedig villogni kezd, majd a nyomtató automatikusan kikapcsol.

ENERGIATAKARÉKOSSÁGI BEÁLLÍTÁSOK

ENERGIATAKARÉKOS MÓD

Az energiafogyasztás korlátozása érdekében a készülék energiatakarékos üzemmódba vált, ha egy bizonyos ideig nem kap nyomtatási feladatot. Az energiatakarékos üzemmód ki- illetve bekapcsolásához nyomja meg a **Power Save** (Energiatakarékos mód) gombot a kezelőpanelen. A **Power Save** (Energiatakarékos mód) gomb világít, ha a nyomtató Energiatakarékos módban üzemel.

MEGJEGYZÉS

Alapértelmezés szerint 1 percre van beállítva az energiatakarékos módra áttérés időköze. A kezelőpanel **Menu** (Menü) gombjainak megnyomásával változtathatja meg ezen időközt. Majd válassz ki a **MENUS** (MENÜK) > **SYSTEM ADJUST** (RENDSZER BEÁLLÍTÁS) > **POW SAVE TIME** (ENERGIATAK. ID) menüpontot.

ALVÓ ÜZEMMÓD

A nyomtató egy bizonyos idő eltelté után energiatakarékos üzemmódból alvó üzemmódba vált. Alvó üzemmódban a készülék energiafogyasztása minimális. A **Power Save** (Energiatakarékos mód) gomb villog, ha a nyomtató alvó üzemmódban van.

MEGJEGYZÉS

- > A készülék nem vált alvó üzemmódba, ha javítást igénylő hiba lép fel.
 - > Alapbeállításban a készülék 15 perc leteltével tér át az Alvó üzemmódba. A kezelőpanel **Menu** (Menü) gombjainak megnyomásával változtathatja meg ezen időközt. Majd válassza ki **MENUS** (MENÜK) > **SYSTEM ADJUST** (RENDSZER BEÁLLÍTÁS) > **SLEEP TIME** (ALVÁSI ID) menüpontot.
 - > Automatikusan átvált Alvóról Energiatakarékos módra. Olyan hálózati környezetben, ahol nagy számú csomag áramlik, előfordulhat, hogy a számítógépe az Alvóról Energiatakarékos módra váltással reagál. Bizonyos idő elteltével a számítógép automatikusan visszatér az Alvó módra.
-

VISSZATÉRÉS A KÉSZENLÉTI ÜZEMMÓDBA

Az energiatakarékos vagy alvó üzemmódból a készenléti üzemmódba történő visszatéréshez nyomja meg a kezelőpanel **Power Save** (Energiatakarékos) gombját.

MEGJEGYZÉS

A készülék automatikusan visszatér a készenléti üzemmódba, ha nyomtatási feladatot kap.

AJÁNLOTT PAPIRFAJTÁK

A nyomtató a hordozók széles skálájával használható, többek között különféle méretű és tömegű papírokkal, címkékkel és borítékokkal. Ebben a szakaszban általános tudnivalókat olvashat a hordozók kiválasztásával, továbbá az egyes papírtípusok használatával kapcsolatban.

A legjobb eredmény a szabványos, fénymásolókhöz és lézernyomtatókhöz készült 75–90 g/m² tömegű papír használatával érhető el.

Erősen mintázott vagy markáns dombornyomással ellátott papír használata nem ajánlott.

Előre nyomtatott papírt is használhat, ám ügyeljen rá, hogy a tinta ne mosódjon el, amikor nyomtatás közben a papír magas hőmérsékletnek van kitéve.

BORÍTÉKOK

FIGYELEM!

A borítékoknak simáknak, egyeneseknek és épeknek kell lenniük. Emellett négyszög alakú, borítékfüles típusú borítékok használata ajánlott, amelyeken a ragasztóréteg a nyomtatási eljárás során használt magas hőmérséklet hatására nem károsodik. Ablakos borítékok nem használhatók.

CÍMKÉK

FIGYELEM!

Szintén kizárólag fénymásolóban és lézernyomtatóban használható címkéket alkalmazzon, amelyeken az alap hordozóoldalt a címkék teljes egészében befedik. Ettől eltérő címkelapok használata a nyomtató károsodását okozhatja, mivel a nyomtatási folyamat közben a címkék leválhatnak a hordozólapról.

KAZETTÁS TÁLCÁK

MÉRET	MÉRETEK	TÖMEG (G/M ²)	
A6 ^a	105 x 148 mm	Könnyű	64–74 g/m ²
A5	148 x 210 mm	Közepesen könnyű	75–82 g/m ²
B5	182 x 257 mm	Közepes	83–104 g/m ²
B6 ^a	128 x 182 mm	Nehéz	105–120 g/m ²
B6 half	64 x 182 mm		
Executive	184,2 x 266,7 mm	Különösen nehéz 1	121–176 g/m ²
A4	210 x 297 mm	Különösen nehéz 2	177–220 g/m ²
Letter	215,9 x 279,4 mm	1/2. tálca:	64–176 g/m ²
Legal 13 hüvelykes	216 x 330 mm	Többfunkciós tálca:	64–220 g/m ²
Legal 13,5 hüvelykes	216 x 343 mm	Kétoldalas:	64–176 g/m ²
Legal 14 hüvelykes	216 x 356 mm		
Statementa ^a	139,7 x 216 mm		
8.5in.SQ	216 x 216 mm		
Folio	210 x 330 mm		
Custom			
COM-9 Boríték ^b	98,4 x 225,4 mm		
COM-10 Boríték ^b	104,8 x 241,3 mm		
Monarch Env ^b	98,4 x 190,5 mm		
DL Boríték ^b	110 x 220 mm		
C5 Boríték ^b	162 x 229 mm		
4 x 6 hüvelyk	(4 x 6)		
5 x 7 hüvelyk	(5 x 7)		
Kartotéklap ^b	(3 x 5)		

- a. A6, B6 és Statement méretű nyomtatás csak az 1. tálcáról és a többfunkciós tálcáról lehetséges.
- b. E méretű papírra csak a többcélú tálca használatával lehet nyomtatni.

Amennyiben egy másik tálcában (a többfunkciós tálcában, vagy – ha az is rendelkezésre áll – a 2. tálcában) azonos típusú papír van, akkor az éppen használt tálca papírkészletének kifogyása esetén a nyomtató automatikusan átvált a teli tálcára. Windows alkalmazások esetében ezt a funkciót az illesztőprogram beállításainál lehet életbe léptetni. Ha más rendszerekből nyomtat, akkor ezt a funkciót a Nyomtatás menüben aktiválhatja. (Lásd: „[AUTOMATIKUS TÁLCAVÁLTÁS](#)” 30. oldal.)

TÖBBFUNKCIÓS PAPÍRTÁLCA

A többfunkciós tálca ugyanolyan méretű papírok kezelésére alkalmas, mint a kazettás tálcák, de a papír akár 220 g/m² tömegű is lehet. Nehéz papírköteg esetén a hátsó kimeneti tálcát (nyomtatott oldallal felfelé) használja. Ennek segítségével a papír útja a nyomtatón keresztül közel egyenes lesz.

A többfunkciós tálca különböző szélességű papírok adagolását teszi lehetővé, a 64 mm-es szélességűtől a 216 mm-esig, a 127 mm hosszútól egészen az 1321 mm méretűig (poszterek nyomtatása).

A 356 mm-nél (Legal 14 hüvelyk) hosszabb papír hosszak esetén 90–128 g/m² fajlagos tömegű papírt és a hátsó kimeneti tálcát (nyomtatott oldallal felfelé) használja.

Borítékok nyomtatásához a többfunkciós tálcát használja. Egyszerre legfeljebb 10 boríték tölthető be, legfeljebb 10 mm vastagságú kötegben.

KIMENETI TÁLCA (NYOMTATOTT OLDALLAL LEFELÉ)

A nyomtató tetején található kimeneti tálca maximum 150 db, 80 g/m² fajlagos tömegű normál lap befogadására képes és maximum 176 g/m² lehet a papírkészlet fajlagos tömege.

Az olvasási sorrendben nyomtatott oldalakat (az 1. oldal áll elöl) az olvasási sorrendnek megfelelően rendezi a nyomtató (az utolsó oldal lesz legfelül, nyomtatott oldallal lefelé).

A környezettől függően változhat, hogy a nyomtatott oldallal lefelé tároló kötegelőben egyszerre hány lap fér el.

HÁTSÓ KIMENETI TÁLCA (NYOMTATOTT OLDALLAL FELFELÉ)

Le kell hajtani a nyomtató hátsó részén található hátsó kimeneti tálcát és ki kell húzni a tálcahosszabbítót, ha használni akarja. Ebben a helyzetben a papír itt fog kilépni a nyomtatóból, függetlenül az illesztőprogram beállításaitól.

Maximum 100 db 80 g/m² fajlagos tömegű normál papír tölthető a hátsó kimeneti tálcába és maximum 220 g/m² lehet a papírkészlet fajlagos tömege.

176 g/m²-nél nehezebb papírok esetén mindig ezt a kötegelőt és a többfunkciós adagolótálcát használja.

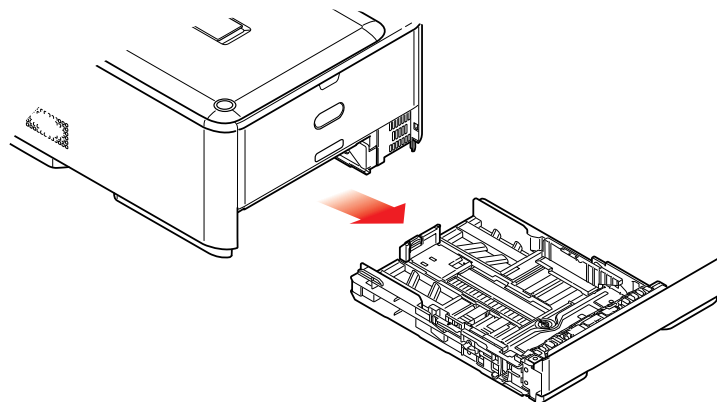
DUPLEX EGYSÉG

Automatikus kétoldalas nyomtatást tesz lehetővé a 2. tálcába helyezhető papírokkal megegyező méretű hordozókra (azaz az A6 kivételével minden kazettaméret), amelyek tömege 64–176 g/m² lehet.

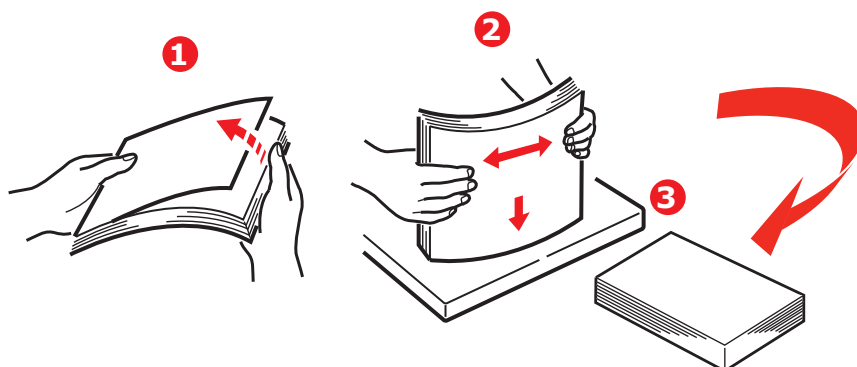
PAPÍR BETÖLTÉSE

KAZETTÁS TÁLCÁK

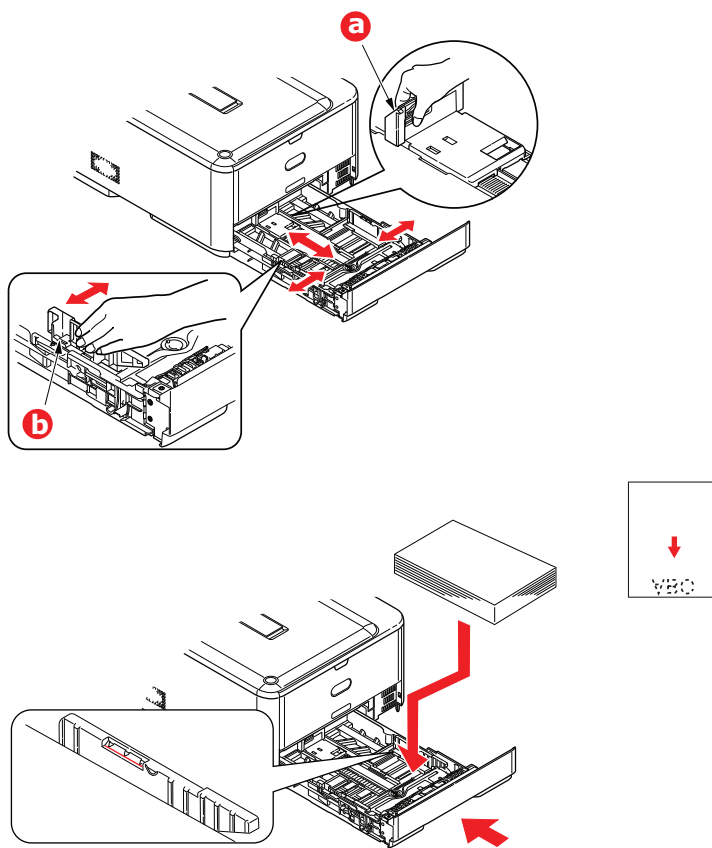
1. Vegye ki a papíradagoló tálcát a nyomtatóból.



2. Pörgesse át a betöltendő papírköteget az élék (1) mentén, majd középen (2), hogy a lapok ne tapadjanak össze, ezután pedig sima felületen rázza egybe a papírköteget (3).



3. Töltse be a papírt az ábrának megfelelően (a fejléces papírt nyomtatott oldalával lefelé, felső szélével pedig a nyomtató eleje felé).



4. A hátsó ütközőt (a) és a papírvezetőket (b) a használt papírméretnek megfelelően igazítsa be.
5. A papíradagoló tálcát óvatosan zárja le.

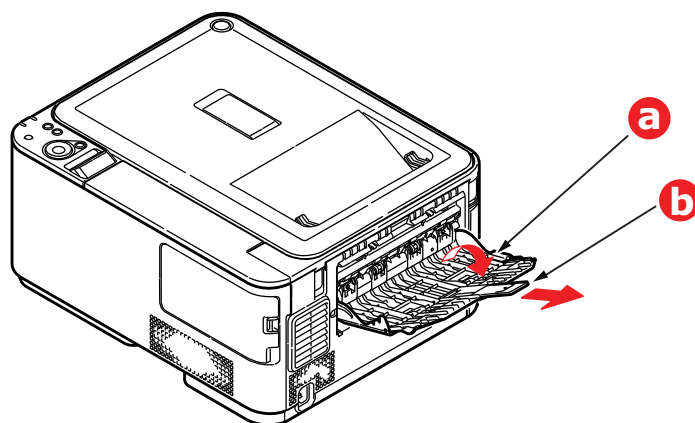
A papírelakadások elkerülése érdekében:

- > A papír, valamint a papírvezetők és a hátsó ütköző között ne maradjon rés.
- > A papíradagoló tálcába ne tegyen túl sok papírt. A befogadóképesség a papír típusától függ.
- > Ne használjon sérült lapokat.
- > Egyszerre ne tegyen be többféle méretű és típusú papírlapokat.
- > A papíradagoló tálcát óvatosan zárja le.

- > Nyomtatás közben ne húzza ki a papíradagoló tálcát (kivéve a 2. tálcát az alábbiakban ismertetett módon).

MEGJEGYZÉS

- > Ha két tálcával rendelkezik, és az 1. (felső) tálcából nyomtat akkor nyomtatás közben kiveheti a 2. (alsó) tálcát újratöltés céljából. Ha azonban a 2. (alsó) tálcából nyomtat, akkor az 1. (felső) tálcát ne húzza ki. Ez ugyanis papírelakadáshoz vezet.
- > Ha a lapok alsó oldalára akar nyomtatni, akkor ellenőrizze, hogy fel van-e hajtva a hátsó kimeneti tálca (a) (a papír a nyomtató tetején jön ki). A kötegelő befogadóképessége a papír tömegének függvényében megközelítőleg 150 lap.
- > Ha a lapok felső oldalára akar nyomtatni, akkor ellenőrizze, hogy le van-e a hajtva a hátsó kimeneti tálca (a) és ki van-e húzva a papírtámasz (b). A papír kötegelése fordított sorrendben történik, és a tálca befogadóképessége a papír tömegének függvényében megközelítőleg 100 lap.
- > Nehéz papírok (pl. karton) esetén mindig a nyomtatott oldallal felfelé tároló (hátsó) tálcát használja.

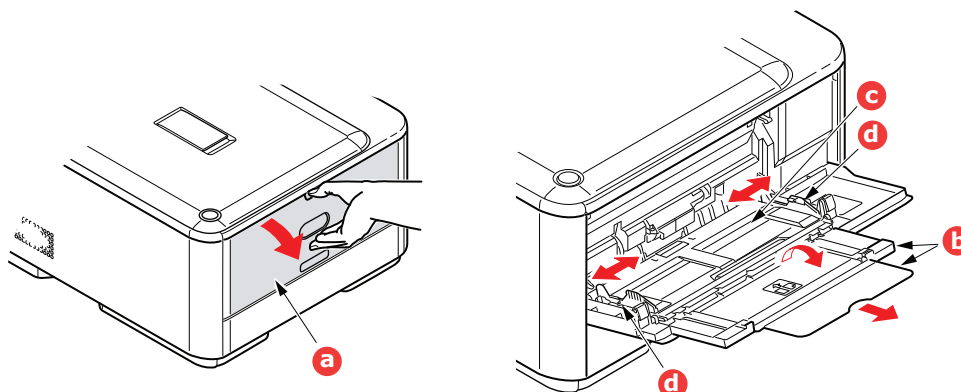


FIGYELEM!

Nyomtatás közben ne nyissa ki és ne csukja be a hátsó papírkimeneti nyílást, mivel ezzel papírelakadást okozhat.

TÖBBFUNKCIÓS PAPIRTÁLCA

1. Nyissa le a többfunkciós papírtálcát (a).
2. Hajtsa ki a papírtámasztókat (b).



3. Finoman nyomja le a papírtároló felületet (c), amíg az a helyére nem rögzül.
4. Töltse be a papírt, majd igazítsa a papírvezetőket (d) a papírmérethez.
 - > Ha fejléces papír egyik oldalára nyomtat, akkor a papírt az előre nyomtatott oldalával felfelé és a lap tetejét a nyomtató felé fordítva töltse be a többfunkciós tálcába.
 - > Fejléces papírra történő duplex (kétoldalas) nyomtatáshoz a lapot az előre nyomtatott oldalával lefelé és a lap aljával a nyomtató felé fordítva töltse be.
 - > A borítékokat címzési oldalukkal felfelé kell betölteni, úgy, hogy felső szélük a bal oldalon legyen, rövid oldaluk pedig a nyomtató felé essen. Borítékok használata esetén ne válasszon kétoldalas nyomtatást.
 - > Az 100 lapos vagy 10 borítékos papír-befogadóképességet ne lépje túl. A legnagyobb kötegelési mélység 10 mm.
5. A papírtároló felület kioldásához nyomja be a tálcarögzítő (5) gombot. Ezzel a papír megemelkedik és rögzül a helyén.
6. Állítsa be a többfunkciós tálcá megfelelő papírméretét a Hordozó menüben.

MEGJEGYZÉS

- > Ne nyomja a papír elejét, illetve ne húzza a papír végét, amikor a többcélú tálcából végzi a nyomtatást a nyomtató. Ha le akarja állítani a nyomtatást, akkor nyissa ki a kimeneti tálcát.
 - > A papír eltávolítására vonatkozó további útmutatásokért a „[Papírelakadások elhárítása](#)” [72. oldal](#) című részt nézze meg a 65. oldalon.
-

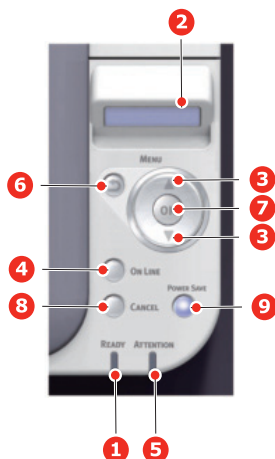
HASZNÁLAT

A készülék és az esetleges tartozékok hatékony és eredményes használatának részletes leírásához tekintse meg a Nyomtatási útmutatót és a Barcode Guide (Vonalkód) útmutatót.

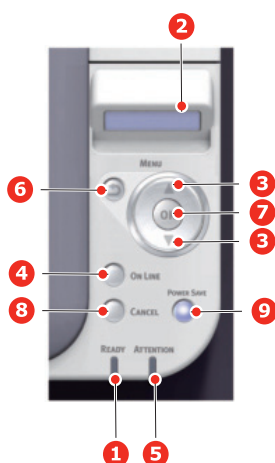
MENÜFUNKCIÓK

Ebben a fejezetben a nyomtató kezelőpaneljén keresztül elérhető, és az LCD-kijelzőn megjelenő menükről olvashat.

KEZELŐPANEL



<p>1. READY (KÉSZ) LED</p>	<p>VILÁGÍT: Készen áll az adatok fogadására. VILLOGÁS: A nyomtató adatokat dolgoz fel. NEM VILÁGÍT: a nyomtató offline üzemmódban van.</p>	<p>2. KIJELEZŐ</p>	<p>A nyomtató állapot- és hibaüzeneteit jeleníti meg.</p>
<p>3. MENU (MENÜ) gombok</p>	<p>ONLINE vagy OFFLINE üzemmódban: belépés a Menu (Menü) üzemmódba. Menu (Menü) üzemmódban: a menüelemek léptetése előre és vissza. 2 másodpercig lenyomva tartva gyorsítható a léptetés.</p>	<p>4. ON LINE gomb</p>	<p>Váltás az ONLINE és az OFFLINE üzemmód között. Menu (Menü) üzemmódban kilépés a menüből és váltás ONLINE üzemmódba. A betöltött papírra történő nyomtatás kényszerítése, ha a gombot akkor nyomja meg, amikor a WRONG PAPER (NEM MEGFELELŐ PAPÍR) vagy WRONG PAPER SIZE (NEM MEGFELELŐ PAPÍRMÉRET) üzenet látható a kijelzőn.</p>
<p>5. ATTENTION (Figyelem) jelzőfény</p>	<p>VILÁGÍT: A nyomtató figyelmeztetést küldött. A nyomtatás folytatható (pl. kevés a festék). VILLOG: Hiba lépett fel. Nem lehet nyomtatni (pl. üres a festékkazetta). NEM VILÁGÍT: Normál állapot.</p>	<p>6. BACK (Vissza) gomb</p>	<p>Visszatér az előző, magasabb szintű menüponthoz.</p>



<p>7. OK gomb</p>	<p>Menu (Menü) üzemmódban: a kijelölt beállítás megadása.</p>	<p>8. CANCEL (Mégse) gomb</p>	<p>A nyomtatás vagy fogadás alatt lévő adatok törlése – ehhez legalább két másodpercig lenyomva kell tartani.</p> <p>Az adatok törlése, amikor a WRONG PAPER SIZE (NEM MEGFELELŐ PAPÍRMÉRET), a RUN OUT OF PAPER (KIFOGYOTT A PAPÍR), a TRAY 1 IS OPEN (1. TÁLCA NYITVA) vagy a TRAY 1 IS NOT FOUND (1. TÁLCA NEM TALÁLHATÓ) üzenet látható a kijelzőn – ehhez legalább két másodpercig lenyomva kell tartani.</p> <p>Menu (Menü) üzemmódban kilépés a menüből és váltás ONLINE üzemmódba.</p>
<p>9. POWER SAVE Button & LED (ENERGIATAKARÉKOS gomb és LED) gomb</p>	<p>A gomb megnyomásakor a készülék energiatakarékos üzemmódba vált, vagy onnan „felébreszthető”.</p> <p>BE: Energiatakarékos állapot.</p> <p>VILLOGÁS: Alvó mód.</p> <p>KI: Ha nincs Alvó vagy Energiatakarékos módban.</p>		

BEÁLLÍTÁSOK MÓDOSÍTÁSA A FELHASZNÁLÓ ÁLTAL

Ne feledje, hogy ezen beállítások közül a Windows nyomtatóillesztő-program beállításai többet is felülbírálnak, és ez gyakran meg is történik. Az illesztőprogram beállításai közül azonban számos elemet a „Printer Setting” (Nyomtatóbeállítás) értéken hagyhat, amelyek azután a nyomtató menüiben meghatározott értékeket veszik alapul.

Az alábbi táblázatokban a gyári alapbeállítások (ahol van ilyen) félkövér betűvel jelennek meg.

Normál működési körülmények között, az úgynevezett „készenléti állapotban” a nyomtató LCD-kijelzőjén az „ONLINE” üzenet olvasható. Ebben a helyzetben a kezelőpanel **fel** vagy **le** menügombjának megnyomásával léphet be a menürendszerbe, és ezekkel a gombokkal lapozhat fel és le a menük listájában a kívánt menüpont megjelenéséig. Ezután a következőképpen folytathatja a műveletet:

1. A menükben való lépkedéshez használja a kezelőpanel **fel** és **le** menügombját. A módosítani kívánt elem megjelenésekor nyomja meg az **OK** gombot az elem almenüinek megtekintéséhez.
2. A **fel** és **le** menügombokkal lépkedhet az almenü elemei között. Amikor a módosítani kívánt elem megjelenik, a beállítás megjelenítéséhez nyomja meg az **OK** gombot.
3. A **fel** és **le** menügombokkal lépkedhet az almenü eleméhez kiválasztható beállítások között. Amikor a módosítani kívánt elem megjelenik, a beállítás megjelenítéséhez nyomja meg az **OK** gombot. A beállítás mellett csillag (*) jelenik meg, amely azt mutatja, hogy jelenleg ez a beállítás érvényes.
4. Kövesse az alábbi utasítások egyikét:
 - > A **BACK** (Vissza) gomb ismételt megnyomásával visszaléphet a menük listájára.
vagy.....
 - > Az **ONLINE** vagy a **CANCEL** (MÉGSE) gomb megnyomásával kiléphet a menürendszerből, és visszatérhet a készenléti állapotba.

A BEÁLLÍTÁSOK MÓDOSÍTÁSA A RENDSZERGAZDA ÁLTAL

A felhasználói menü minden egyes kategóriáját ENGEDÉLYEZHETI vagy LETILTHATJA.

A letiltott kategóriák nem jelennek meg a felhasználói menüben. Ezeket a beállításokat csak a rendszergazda módosíthatja.

1. Nyomja meg a kezelőpanel **fel** vagy **le** gombját az **ADMIN BEÁLLÍTÁS** menü megjelenítésére.
2. Nyomja meg az **OK** gombot.
3. Amikor a készülék az Enter Password (Írja be a jelszót) üzenettel kéri, írja be a rendszergazda jelszavát:
 - (a) A **fel** és **le** menügombbal lapozhat a kívánt betűre/számra.
 - (b) A betű/szám beviteléhez, illetve a következő betű/szám mezőjére való lépéshez nyomja meg az **OK** gombot.
 - (c) Ismétlje meg az (a) és a (b) lépést, amíg az összes számot/betűt be nem viszi.
Adja meg a 6–12 jegyű jelszót.
(Az alapértelmezett jelszó az „999999”).
4. Nyomja meg az **OK** gombot.
5. Tartsa lenyomva a **fel** vagy a **le** menügombot, amíg a módosítani kívánt kategória meg nem jelenik.
6. Nyomja meg az **OK** gombot.
7. Tartsa lenyomva a **fel** vagy a **le** menügombot, amíg a módosítani kívánt elem meg nem jelenik.
8. Nyomja meg az **OK** gombot.

9. A **fel** vagy a **le** menügombbal válassza ki a kívánt paramétert.
10. Nyomja meg az **OK** gombot, ha egy csillagot (*) akar beírni a kiválasztott beállítás jobb oldalán.
11. Nyomja meg az **ON LINE** gombot az online üzemmódba történő váltáshoz. A készülék automatikusan újraindul.

MENÜK

MEGJEGYZÉS

Ez a kézikönyv több modell működését mutatja be, ezért előfordulhat, hogy olyan menüelemekre és funkciókra hivatkozik, amelyeket az ön készüléke nem kínál vagy nem támogat.

KONFIGURÁCIÓ

JELLEMZŐ		MAGYARÁZAT	
TÁLCA SZÁMLÁLÓJA	TÖBBFUNKCIÓS TÁLCA		
	1. TÁLCA	Az 1. tálcából adagolt oldalak teljes számát jelzi.	
	2. TÁLCA	Az 2. tálcából adagolt oldalak teljes számát jelzi.	
FOGYÓESZKÖZÖK ÉLETTARTAMA	HENGER ÉLETTARTAMA		
	SZALAG ÉLETTARTAMA		
	BEÉGETŐ ÉLETTARTAMA		
	K FESTÉK		
	C FESTÉK		
	M FESTÉK		
	Y FESTÉK		
HÁLÓZAT	HÁLÓZATI INFORMÁCIÓK	PRINTER NAME	Megjeleníti a vezetékes hálózat „Nyomatónév” (a domain név rendszerben vagy hálózati önkonfigurálás során használt nyomtatónév) azonosítót.
		RÖVID NÉV	Megjeleníti a vezetékes hálózat „Rövid nyomtatónév” (a NetBEUI számítógép névként használt nyomtatónév) azonosítót.
		ALAPÉRTELMEZETT ÁTJÁRÓ ENGEDÉLYEZÉSE*	A Alapértelmezett átjáró paramétert jeleníti meg.
		VEZETÉKES	A vezetékes helyi hálózat állapotát (ENGEDÉLYEZ/ TILT) jelzi ki.
		IPV4-CÍM	Jelenleg kiosztott IP-cím. A megváltoztatásához nyomja meg az OK gombot és használja a Menü gombokat az 1. oktett növelésére, majd a következő oktetre lépésre nyomja meg ismét az OK gombot. A 4. oktett beállítását követően az új cím beírására nyomja meg ismét az OK gombot.
		ALHÁLÓZATI MASZK	A jelenleg kiosztott alhálózati maszk. A módosításhoz járjon el a fentiek szerint.
		ÁTJÁRÓ CÍME	Jelenleg kiosztott átjárócím. A módosításhoz járjon el a fentiek szerint.

*: Ha be van szerelve a választható vezeték nélkül hálózati modul.

JELLEMZŐ		MAGYARÁZAT	
HÁLÓZAT (folyt.)	HÁLÓZATI INFORMÁCIÓK (folyt.)	MAC ADDRESS	Megjeleníti a vezetékes hálózat MAC címét.
		HÁLÓZATI VERZIÓ	Megjeleníti a vezetékes hálózat belső vezérlőprogram verzióját.
		WEBES VERZIÓ	Megjeleníti a vezetékes hálózat weboldal verzióját.
		IPV6 HELYI	Megjeleníti a helyi IPv6-címet. Nem jelenik meg e menü, ha az ADMIN BEÁLLÍTÁSs > HÁLÓZAT BEÁLLÍTÁS > TCP/IP számára TILT beállítás van kiválasztva.
		IPV6 ÁLLAPOT NÉLKÜLI CÍM	A hálózat IPv6-cím (állapot nélküli) paraméterét jeleníti meg.
		IPV6 ÁLLAPOTTARTÓ CÍM	A hálózat IPv6-cím (állapottartó) paraméterét jeleníti meg.
	VEZETÉK NÉLKÜLI (INFRASTRUKTÚRÁLIS) INFORMÁCIÓK*	BELSŐ VEZÉRLŐPROGRAM VERZIÓ	Megjeleníti a vezeték nélküli helyi hálózat belső vezérlőprogram verzióját.
		VEZETÉK NÉLKÜLI (INFRASTRUKTÚRÁLIS)	A vezeték nélküli helyi hálózat (infrastrukturális mód) állapotát (ENGEDÉLYEZ/TILT) jelzi ki.
		SSID	Kapcsolat SSID
		BIZTONSÁG	A vezeték nélküli helyi hálózat biztonság típusát jeleníti meg.
		ÁLLAPOT	Megjeleníti a vezeték nélküli helyi hálózat biztonság típusát.
		SÁV	Megjeleníti a vezeték nélküli helyi hálózat sávját.
		CSATORNA	Megjeleníti a vezeték nélküli helyi hálózat csatornáját.
		RSSI	Százalékos formában jeleníti meg a vételi jelerősség indikátort.
		IPV4-CÍM	A hálózat IPv4-cím paraméterét jeleníti meg.
		ALHÁLÓZATI MASZK	A hálózat Alhálózati maszkját jeleníti meg.
		ÁTJÁRÓ CÍME	A hálózat Átjáró cím paraméterét jeleníti meg.
		MAC ADDRESS	A nyomtató MAC cím paraméterét jeleníti meg.
		IPV6 HELYI	A hálózat IPv6-cím (helyi) paraméterét jeleníti meg.
		IPV6 ÁLLAPOT NÉLKÜLI CÍM	A hálózat IPv6-cím (állapot nélküli) paraméterét jeleníti meg.
IPV6 ÁLLAPOTTARTÓ CÍM	A hálózat IPv6-cím (állapottartó) paraméterét jeleníti meg.		
VEZETÉK NÉLKÜLI (AP MÓD) INFORMÁCIÓK*	VEZETÉK NÉLKÜLI (AP MÓD)	A vezeték nélküli helyi hálózat (AP mód) állapotát (ENGEDÉLYEZ/TILT) jelzi ki.	
	SSID	A kapcsolódási cél SSID-t jeleníti meg.	
	JELSZÓ	Akkor jelenik meg, amikor ENGEDÉLYEZ az AP MÓD FELHASZNÁLÓI BEÁLLÍTÁS beállítása.	
	KAPCSOLÓDOTT ESZKÖZÖK	A csatlakoztatott eszközök számát jeleníti meg.	
	IPV4-CÍM	Az IPv4-cím paraméterét jeleníti meg.	

JELLEMZŐ		MAGYARÁZAT
RENDSZER	SOROZATSZÁM	Megjeleníti a nyomtató sorozatszámát.
	ASSET NUMBER	Megjeleníti az eszközszaómot.
	LOT NUMBER	Megjeleníti a helyszáómot.
	BELSŐ VEZÉRLŐPROGRAM VERZIÓ	Megjeleníti a belső vezérlőprogram verzióját.
	CU VERZIÓ	Megjeleníti a CU (vezérlő egység) belső vezérlőprogram verzióját.
	PU VERZIÓ	Megjeleníti a PU (nyomtató egység) belső vezérlőprogram verzióját.
	RAM	Megjeleníti a nyomtatóba telepített RAM teljes méretét.
	FLASH MEMÓRIA	Megjeleníti a nyomtatóba telepített FLASH MEMÓRIA teljes méretét.

*: Ha be van szerelve a választható vezeték nélkül hálózati modul.

NYOMTATÁSI INFORMÁCIÓK

E menü egy gyors módszert biztosít a nyomtatóban tárolt különböző jellemzők listázására.

JELLEMZŐ	MAGYARÁZAT
CONFIGURATION	Kinyomtatja az aktuális beállításokkal együtt a teljes menülistát.
HÁLÓZAT	Kinyomtatja a Hálózati beállítások adatait.
BEMUTATÓOLDAL	Kinyomtatja a színes és monokrom grafikákat és szöveget tartalmazó bemutatóoldalt.
FÁJL LISTA NYOMTATÁS	Kinyomtat egy feladatfájl listát.
PSE FONT NYOMTATÁS	Kinyomtat egy telepített PostScript betűkészlet listát.
PCL FONT NYOMTATÁSA	Kinyomtat egy telepített PCL emuláció és PCL vonalkód betűkészlet listát.
PPR FONT NYOMTATÁSA	Kinyomtat egy IBMPPR betűkészlet listát.
FX FONT NYOMTATÁSA	Kinyomtat egy EPSON FX betűkészlet listát.
HASZNÁLATI JELENTÉS	Kinyomtatja a teljes Feladatnaplót.
SUPPLIES REPORT	Kinyomtatja a fogyóeszköz jelentést.
HIBANAPLÓ NYOMTATÁS	Kinyomtat egy hibanaplót.
SZÍN BEÁLLÍTÁS	Kinyomtat egy mintát a felhasználó számára festék válasszgörbe beállítására.
SZÍNPROFILOK LISTÁJA	Kinyomtat egy tárolt színprofil listát.
FELADAT NAPLÓ	Kinyomtatja a feladat előzményeket.

MENÜK

JELLEMZŐ		BEÁLLÍTÁSOK	MAGYARÁZAT	
TÁLCAKON- FIGURÁCIÓ	TÖBBC. T. KONF.	PAPÍRMÉRET	A4 A5 A6 B5 B6 B6 Half LEGAL14 LEGAL13.5 LEGAL13 LETTER EXECUTIVE STATEMENT 8.5"SQ Folio 16K(184x260 mm) 16K(195x270 mm) 16K(197x273 mm) CUSTOM KARTOTÉKLAP 4x6 HÜVELYK 5x7 HÜVELYK COM-9 BORÍTÉK COM-10 BORÍTÉK MONARCH ENV DL BORÍTÉK C5 BORÍTÉK HAGAKI OUFUKUHAGAKI NAGAGATA #3 NAGAGATA #4 YOUGATA #4	A többfunkciós tálcából adagolandó papír méretét választja ki. EGYÉNI beállítás esetén lásd X MÉRET és Y MÉRET.
		X MÉRET	64 MILLIMÉTER ~ 210 MILLIMÉTER ~ 216 MILLIMÉTER	Alapértelmezett értéként adja meg az Egyéni papír szélességét. Beállít egy papírméretet a papírmozgás irányára merőlegesen.
		Y MÉRET	127 MILLIMÉTER ~ 279 MILLIMÉTER ~ 297 MILLIMÉTER ~ 356 MILLIMÉTER ~ 1321 MILLIMÉTER	Alapértelmezett értéként adja meg az Egyéni papír hosszúságát. Beállít egy papírméretet a papírmozgás irányával egyezően.

JELLEMZŐ		BEÁLLÍTÁSOK	MAGYARÁZAT	
TÁLCAKONFIGURÁCIÓ (folyt.)	TÖBBC. T. KONF. (folyt.)	HORDOZÓTÍPUS	SIMA CÉGJELZÉS CÍMKÉK BANKPOSTAPAPÍR ÚJRAHASZNOSÍTOTT KÁRTYAPAPÍR DURVA BORÍTÉK FÉNYES 1. FELHASZNÁLÓTÍPUS 2. FELHASZNÁLÓTÍPUS 3. FELHASZNÁLÓTÍPUS 4. FELHASZNÁLÓTÍPUS 5. FELHASZNÁLÓTÍPUSOK	Kiválasztja a többfunkciós tálcából adagolandó hordozó típusát, úgy, hogy a nyomtató belső paraméterei jobban megfeleljenek a használni kívánt hordozó számára. Megjegyzés: Csupán a FELHASZNÁLÓTÍPUS jelenik meg, ha regisztrálva van a gazda számítógépnél/ kiszolgálónál.
		HORDOZÓ TÖMEG	KÖNNYŰ KÖZEPESEN KÖNNYŰ KÖZEPES NEHÉZ 1. ULTRANEHÉZ 2. ULTRANEHÉZ	Kiválasztja a többfunkciós tálcából adagolandó hordozó tömegét.
		TÁLCAHASZNÁLAT	HA NEM EGYEZNEK NE HASZNÁLJA	Ha olyan méretű papírra kell a nyomtatandó dokumentumot nyomtatni, mely nincs betöltve a kiválasztott tálcába, akkor akkor helyette a nyomtató automatikusan a többfunkciós tálcából végezheti az adagolást. Ha nincs engedélyezve e funkció, akkor leáll a nyomtató és kéri a megfelelő papír betöltését.
1. TÁLCA KONFIGURÁCIÓJA	PAPÍRMÉRET	A4 A5 A6 B5 B6 LEGAL 14 LEGAL 13.5 LEGAL 13 LETTER EXECUTIVE STATEMENT 8.5"SQ Folio 16K(184x260 mm) 16K(195x270 mm) 16K(197x273 mm) CUSTOM HAGAKI	Az 1. tálcába (a felső tálca, ha mindkét tálca telepítve van) töltött méretű papírt választja ki. EGYÉNI beállítás esetén lásd X MÉRET és Y MÉRET	
	X MÉRET	100 MILLIMÉTER ~ 210 MILLIMÉTER ~ 216 MILLIMÉTER	Alapértelmezett értéként adja meg az Egyéni papír szélességét. Beállít egy papírméretet a papírmozgás irányára merőlegesen.	

JELLEMZŐ		BEÁLLÍTÁSOK	MAGYARÁZAT	
TÁLCAKONFIGURÁCIÓ (folyt.)	1. TÁLCA KONFIGURÁCIÓJA (folyt.)	Y MÉRET	148 MILLIMÉTER ~ 279 MILLIMÉTER ~ 297 MILLIMÉTER ~ 356 MILLIMÉTER	Alapértelmezett értéként adja meg az Egyéni papír hosszúságát. Beállít egy papírméretet a papírmozgás irányával egyezően.
		HORDOZÓTÍPUS	SIMA CÉGJELZÉS BANKPOSTAPAPÍR ÚJRAHASZNOSÍTOTT KÁRTYAPAPÍR DURVA FÉNYES 1. FELHASZNÁLÓTÍPUS 2. FELHASZNÁLÓTÍPUS 3. FELHASZNÁLÓTÍPUS 4. FELHASZNÁLÓTÍPUS 5. FELHASZNÁLÓTÍPUSOK	E tálcába töltött típusú hordozót választja ki. A használandó hordozótípus tulajdonságainak megfelelően segít a nyomtatónak beállítani a belső üzemi paramétereiket, például a motor sebességét és a beégetés hőmérsékletét. Például előfordulhat, hogy a cégjelzéses papír esetén előnyösebb, ha a beégetés hőmérséklete alacsonyabb, mivel így nem kenődik el a tinta. Megjegyzés: Csupán a FELHASZNÁLÓTÍPUS jelenik meg, ha regisztrálva van a gazda számítógépnél/ kiszolgálónál.
		HORDOZÓ TÖMEG	KÖNNYŰ KÖZEPESEN KÖNNYŰ KÖZEPES NEHÉZ 1. ULTRANEHÉZ	E tálcában található papírkészlet súlyának megfelelően állítja be a nyomtatót.
	2. TÁLCA KONFIGURÁCIÓJA	PAPÍRMÉRET	A4 A5 B5 LEGAL14 LEGAL13.5 LEGAL13 LETTER EXECUTIVE 8.5"SQ Folio 16K(184x260 mm) 16K(195x270 mm) 16K(197x273 mm) CUSTOM	A 2. tálcába (alsó) töltött méretű papírt választja ki, ha telepítve van. EGYÉNI beállítás esetén lásd X MÉRET és Y MÉRET.
		X MÉRET	148 MILLIMÉTER ~ 210 MILLIMÉTER ~ 216 MILLIMÉTER	Alapértelmezett értéként adja meg az Egyéni papír szélességét. Beállít egy papírméretet a papírmozgás irányára merőlegesen.

JELLEMZŐ			BEÁLLÍTÁSOK	MAGYARÁZAT
TÁLCAKONFIGURÁCIÓ (folyt.)	2. TÁLCA KONFIGURÁCIÓJA (folyt.)	Y MÉRET	210 MILLIMÉTER ~ 279 MILLIMÉTER ~ 297 MILLIMÉTER ~ 356 MILLIMÉTER	Alapértelmezett értéként adja meg az Egyéni papír hosszúságát. Beállít egy papírméretet a papírmozgás irányával egyezően.
		HORDOZÓTÍPUS	SIMA CÉGJELZÉS BANKPOSTAPAPÍR ÚJRAHASZNOSÍTOTT KÁRTYAPAPÍR DURVA FÉNYES 1. FELHASZNÁLÓTÍPUS 2. FELHASZNÁLÓTÍPUS 3. FELHASZNÁLÓTÍPUS 4. FELHASZNÁLÓTÍPUS 5. FELHASZNÁLÓTÍPUSOK	E tálcába töltött típusú hordozót választja ki (ha telepítve van). A használandó hordozótípus tulajdonságainak megfelelően segít a nyomtatónak beállítani a belső üzemi paramétereit, például a motor sebességét és a beégetés hőmérsékletét. A fejléces papírok esetében például előnyösebb, ha a beégetés hőmérséklete alacsonyabb, mert így nem kenődik el a tinta. Megjegyzés: Csupán a FELHASZNÁLÓTÍPUS jelenik meg, ha regisztrálva van a gazda számítógépnél/ kiszolgálónál.
		HORDOZÓ TÖMEG	KÖNNYŰ KÖZEPESEN KÖNNYŰ KÖZEPES NEHÉZ 1. ULTRANEHÉZ	E tálcában (ha telepítve van) található papírkészlet súlyának megfelelően állítja be a nyomtatót.
	PAPÍRADAGOLÓ		TÖBBFUNKCIÓS TÁLCA 1. TÁLCA 2. TÁLCA	Kiválasztja a papíradagoláshoz az alapértelmezés szerinti tálcát, amely az 1. tálcá (felső), a 2. tálcá (alsó, ha telepítve van) vagy a többfunkciós tálcá lehet.
	AUTOMATIKUS TÁLCAVÁLTÁS		BE KI	Ha azonos papír van töltve két tálcába, akkor a nyomtató a másik forrásra válthat át, ha egy nyomtatási feladat végrehajtása közben fogy ki a papír az aktuális tálcából.
	TÁLCAK SORRENDJE		LE FEL PAPÍRADAGOLÓ TÁLCA	Meghatározza a tálcák sorrendjét az automatikus átkapcsolás számára.
	KÉTOLDALAS UTOLSÓ OLDAL		ÜRES LAP KIHAGYÁSA MINDIG NYOMTAT	Üres lap kihagyása beállítás és páratlan oldalszámú nyomtatási feladat esetén egyoldalas nyomtatás történik az utolsó lapnál. Mindig nyomtat beállítás és páratlan oldalszámú nyomtatási feladat esetén kétoldalas nyomtatás történik az utolsó lapnál.

JELLEMZŐ		BEÁLLÍTÁSOK	MAGYARÁZAT
RENDSZER BEÁLLÍTÁSA	ENERGIATAK.IDŐ	1 PERC 2 PERC 3 PERC 4 PERC 5 PERC 10 PERC 15 PERC 30 PERC 60 PERC	Beállítja azon üresjáratú időt, melynek leteltével a nyomtató energiatakarékos módra tér át. Az energiafogyasztás lecsökken olyan alacsony szintre, mely a nyomtató működésének és adatfogadásra képes állapotának fenntartásához elegendő. Egy feladat küldése esetén, a nyomtatónak maximum 1 perces bemelegedési időre van szüksége a nyomtatás megkezdése előtt.
	ALVÁSI IDŐ	1 PERC 2 PERC 3 PERC 4 PERC 5 PERC 10 PERC 15 PERC 30 PERC 60 PERC	Beállítja azon energiatakarékos működési időt, melynek leteltével a nyomtató alvó módra tér át.
	AUT.KI.IDEJE	1 ÓRA 2 ÓRA 3 ÓRA 4 ÓRA 8 ÓRA 12 ÓRA 18 ÓRA 24 ÓRA	Beállítja az üresjáratú állapotból a Ki állapotra átkapcsolás előtti időt.
	HALK ÜZEMMÓD	BE KI	Egy nyomtatás előkészítési műveletet határoz meg, amikor készenléti állapotból Alvó állapotra tér át. BE: Csendes, mivel nem végez nyomtatás előkészítést. KI: A nyomtatás előkészítésére szolgáló fényhenger forgás zaja hallható, de már korábban megkezdheti a nyomtatást.
	ECO MODE	BE KI	BE: Azelőtt megkezdődik a nyomtatás, hogy a beégető egység eléri az előírt hőmérsékletet, ha kicsi a nyomtatási feladat. KI: Azután kezdődik meg a nyomtatás, hogy a beégető egység eléri az előírt hőmérsékletet.
	TÖRÖLHETŐ FIGYELMEZTETÉS	ONLINE FELADAT	ONLINE módban, a nem kritikus besorolású figyelmeztetések (például másik papírméret kérése) az ONLINE gomb megnyomásával törölhetőek. FELADAT beállítása esetén a nyomtatási feladat folytatásakor történik meg a figyelmeztetések törlése.
	AUTOMATIKUS FOLYTATÁS	BE KI	Meghatározza, hogy a nyomtató működése automatikusan helyreálljon-e memória-túlszordulás esetén.
	KÉZI IDŐTÚLLÉPÉS	KI 30 MP 60 MP	Megadja, hogy a készülék hány másodpercig várakozzon a papíradagolásra, mielőtt törli a nyomtatási feladatot.

JELLEMZŐ	BEÁLLÍTÁSOK	MAGYARÁZAT
RENDSZER BEÁLLÍTÁSA (folyt.)	IDŐTÚLLÉPÉS A FELADATNÁL KI 5 MP 10 MP 20 MP 30 MP 40 MP 50 MP 60 MP 90 MP 120 MP 150 MP 180 MP 210 MP 240 MP 270 MP 300 MP	Annak beállítása, hogy a nyomtató hány másodpercig várakozzon a lapkiadással, ha szünetel az adatfogadás. Időtúllépés esetén PostScript Emuláció módban törlésre kerül a feladat.
HELYI IDŐTÚLLÉPÉS	0 MP 5 MP ~ 40 MP ~ 290 MP 295 MP 300 MP	Beállítja, hogy egy feladat befejezését követően mennyi ideig maradjanak nyitva az egyes portok. (A hálózat kivételével.)
TISZTA IDŐTÚLLÉPÉS	0 MP 5 MP ~ 90 MP ~ 290 MP 295 MP 300 MP	Beállítja, hogy egy feladat befejezését követően mennyi ideig maradjon nyitva a port.
KEVÉS A FESTÉK	FOLYTATÁS LEÁLLÍTÁS	Meghatározza, hogy kevés festék esetén folytassa-e a nyomtató a nyomtatást.
ÜRES SZÍNES FESTÉKKAZETTA	RIASZTÁS MÉGSE	Megadja, hogy mi a teendő üres színes festékkazetta esetén.
PAPÁIRELAKADÁS HELYREÁLLÍTÁSA	BE KI	Megadja, hogy papírelakadás esetén végeznie kell-e a nyomtatónak papírelakadás utáni helyreállítást. Ha BE a beállítása, akkor a papírelakadás megszüntetését követően a nyomtató megpróbálja újranyomtatni a papírelakadás miatt kimaradt oldalakat.
HIBAJELENTÉS	BE KI	Ha BE a beállítása, akkor a PostScript emulációs hiba előfordulásakor a nyomtató kinyomtatja a hibával kapcsolatos adatokat. Megjegyzés: Kizárólag PS és PCL XL esetében.
HEXADECIMÁLIS MEMÓRIAKIÍRATÁS	VÉGREHAJT	Hexadecimális formában nyomtatja ki a gazda számítógéptől érkezett adatokat. A hálózati kapcsoló kikapcsolásának hatására Hexadecimális memóriakiíratás módból visszatér a Normál módba.

JELLEMZŐ				BEÁLLÍTÁSOK	MAGYARÁZAT
NYOMTA-TÁSBEÁLLÍTÁS	POZÍCIÓ BEÁLLÍTÁSA	TÖBB-FUNKCIÓS TÁLCA	X IGAZÍTÁS	+2,00 milliméter ~ 0,00 MILLIMÉTER ~ -2,00 MILLIMÉTER	A papírmozgás irányára merőleges irányba, azaz vízszintesen 0,25 mm-es lépésekben állítja az egész nyomtatott kép helyzetét. Levágásra kerül a nyomtatott kép minden olyan része, mely ezen eltolás eredményeképpen a nyomtatható területen kívülre esik.
			Y IGAZÍTÁS	+2,00 milliméter ~ 0,00 MILLIMÉTER ~ -2,00 MILLIMÉTER	A papírmozgás irányba, azaz függőlegesen 0,25 mm-es lépésekben állítja az egész nyomtatott kép helyzetét. Levágásra kerül a nyomtatott kép minden olyan része, mely ezen eltolás eredményeképpen a nyomtatható területen kívülre esik.
			KÉTOLDALAS X IGAZÍTÁS	+2,00 milliméter ~ 0,00 MILLIMÉTER ~ -2,00 MILLIMÉTER	A papírmozgás irányára merőleges irányba, azaz vízszintesen 0,25 mm-es lépésekben állítja az egész nyomtatott kép helyzetét. Levágásra kerül a nyomtatott kép minden olyan része, mely ezen eltolás eredményeképpen a nyomtatható területen kívülre esik.
			KÉTOLDALAS Y IGAZÍTÁS	+2,00 milliméter ~ 0,00 MILLIMÉTER ~ -2,00 MILLIMÉTER	A papírmozgás irányba, azaz függőlegesen 0,25 mm-es lépésekben állítja az egész nyomtatott kép helyzetét. Levágásra kerül a nyomtatott kép minden olyan része, mely ezen eltolás eredményeképpen a nyomtatható területen kívülre esik.
		1. TÁLCA	X IGAZÍTÁS	+2,00 milliméter ~ 0,00 MILLIMÉTER ~ -2,00 MILLIMÉTER	A papírmozgás irányára merőleges irányba, azaz vízszintesen 0,25 mm-es lépésekben állítja az egész nyomtatott kép helyzetét. Levágásra kerül a nyomtatott kép minden olyan része, mely ezen eltolás eredményeképpen a nyomtatható területen kívülre esik.
			Y IGAZÍTÁS	+2,00 milliméter ~ 0,00 MILLIMÉTER ~ -2,00 MILLIMÉTER	A papírmozgás irányba, azaz függőlegesen 0,25 mm-es lépésekben állítja az egész nyomtatott kép helyzetét. Levágásra kerül a nyomtatott kép minden olyan része, mely ezen eltolás eredményeképpen a nyomtatható területen kívülre esik.
			KÉTOLDALAS X IGAZÍTÁS	+2,00 milliméter ~ 0,00 MILLIMÉTER ~ -2,00 MILLIMÉTER	A papírmozgás irányára merőleges irányba, azaz vízszintesen 0,25 mm-es lépésekben állítja az egész nyomtatott kép helyzetét. Levágásra kerül a nyomtatott kép minden olyan része, mely ezen eltolás eredményeképpen a nyomtatható területen kívülre esik.
			KÉTOLDALAS Y IGAZÍTÁS	+2,00 milliméter ~ 0,00 MILLIMÉTER ~ -2,00 MILLIMÉTER	A papírmozgás irányba, azaz függőlegesen 0,25 mm-es lépésekben állítja az egész nyomtatott kép helyzetét. Levágásra kerül a nyomtatott kép minden olyan része, mely ezen eltolás eredményeképpen a nyomtatható területen kívülre esik.

JELLEMZŐ				BEÁLLÍTÁSOK	MAGYARÁZAT
NYOMTA-TÁSBEÁLLÍTÁS (folyt.)	POZÍCIÓ BEÁLLÍTÁSA (folyt.)	2. TÁLCA	X IGAZÍTÁS	+2,00 milliméter ~ 0,00 MILLIMÉTER ~ -2,00 MILLIMÉTER	A papírmozgás irányára merőleges irányba, azaz vízszintesen 0,25 mm-es lépésekben állítja az egész nyomtatott kép helyzetét. Levágásra kerül a nyomtatott kép minden olyan része, mely ezen eltolás eredményeképpen a nyomtatható területen kívülre esik.
			Y IGAZÍTÁS	+2,00 milliméter ~ 0,00 MILLIMÉTER ~ -2,00 MILLIMÉTER	A papírmozgás irányba, azaz függőlegesen 0,25 mm-es lépésekben állítja az egész nyomtatott kép helyzetét. Levágásra kerül a nyomtatott kép minden olyan része, mely ezen eltolás eredményeképpen a nyomtatható területen kívülre esik.
			KÉTOLDALAS X IGAZÍTÁS	+2,00 milliméter ~ 0,00 MILLIMÉTER ~ -2,00 MILLIMÉTER	A papírmozgás irányára merőleges irányba, azaz vízszintesen 0,25 mm-es lépésekben állítja az egész nyomtatott kép helyzetét. Levágásra kerül a nyomtatott kép minden olyan része, mely ezen eltolás eredményeképpen a nyomtatható területen kívülre esik.
			KÉTOLDALAS Y IGAZÍTÁS	+2,00 milliméter ~ 0,00 MILLIMÉTER ~ -2,00 MILLIMÉTER	A papírmozgás irányba, azaz függőlegesen 0,25 mm-es lépésekben állítja az egész nyomtatott kép helyzetét. Levágásra kerül a nyomtatott kép minden olyan része, mely ezen eltolás eredményeképpen a nyomtatható területen kívülre esik.
			PAPÍR FEKETE BEÁLLÍTÁS	+2 +1 0 -1 -2	Kis beállításokra szolgál, amikor halvány nyomatot vagy világos foltokat/sávokat észlel fehér papír esetén egy monokróm nyomaton. Válasszon magasabb értéket a halványulás mértékének a csökkentésére vagy magasabb értéket a foltok vagy sávok megjelenésének visszaszorítására a nagy sűrűségű nyomtatási területeken.
PAPÍRSZÍN BEÁLLÍTÁSA	+2 +1 0 -1 -2	Az előzőeknek megfelelően, csak színes nyomtatáskor.			
SMR BEÁLLÍTÁS	+3 +2 +1 0 -1 -2 -3	Beállítja az egyenetlen nyomtatási minőség miatti korrekciós értéket, mely a hőmérséklet és páratartalom, illetve a nyomtatási sűrűség/gyakoriság eltérések miatti nyomtatási eltérések korrekciójára szolgál.			
BG BEÁLLÍTÁS	+3 +2 +1 0 -1 -2 -3	Beállítja a sötét színű papírra nyomtatás miatti korrekciós értéket, mely a hőmérséklet és páratartalom, illetve a nyomtatási sűrűség/gyakoriság eltérések miatti nyomtatási eltérések korrekciójára szolgál.			

JELLEMZŐ		BEÁLLÍTÁSOK	MAGYARÁZAT
NYOMTATÁS BEÁLLÍTÁS (folyt.)	HENGER TISZTÍTÁS	BE KI	Beállítja, hogy forogjon-e a dob üresjárásban a nyomtatáshoz, hogy csökkentse a vízszintes fehér vonalak előfordulásának lehetőségét. FIGYELEM: Minden további forgás csökkenti azon értékkel a fényhenger élettartamát.
	HIGH HUM. MODE	KI BE	Akkor állítsa be, ha a nyomtatást követően szembetűnő a felcsavarodás.
	CSENDES MÓD	BE KI	Ki-/bekapcsolja csendes módú nyomtatást.

ADMIN BEÁLLÍTÁS

Kizárólag a rendszergazdák használhatják változtatásra e menüt. E menühöz való hozzáférés érdekében „A beállítások módosítása a rendszergazda által” 22. oldal útmutatásait kövesse.

KATEGÓRIA	MAGYARÁZAT
HÁLÓZAT BEÁLLÍTÁS	Ellenőrizheti és megváltoztathatja az egyes hálózattal és kiszolgálóval kapcsolatos beállításokat.
USB BEÁLLÍTÁS	Ellenőrizheti és megváltoztathatja az egyes USB-eszközzel kapcsolatos beállításokat.
NYOMTATÁSI BEÁLLÍTÁS	Ellenőrizheti és megváltoztathatja az egyes nyomtatással kapcsolatos beállításokat.
SZÍN MENÜ	Ellenőrizheti és megváltoztathatja az egyes nyomtatási színnel kapcsolatos beállításokat.
PS BEÁLLÍTÁS	Ellenőrizheti és megváltoztathatja az egyes PS nyomtatóillesztővel kapcsolatos beállításokat.
PCL BEÁLLÍTÁS	Ellenőrizheti és megváltoztathatja az egyes PCL nyomtatóillesztővel kapcsolatos beállításokat.
XPS BEÁLLÍTÁS	Ellenőrizheti és megváltoztathatja az egyes XPS nyomtatóillesztővel kapcsolatos beállításokat.
IBM PPR BEÁLLÍTÁS	Ellenőrizheti és megváltoztathatja az egyes IBM PPR nyomtatási nyelvvel kapcsolatos beállításokat.
EPSON FX BEÁLLÍTÁS	Ellenőrizheti és megváltoztathatja az egyes EPSON FX nyomtatási nyelvvel kapcsolatos beállításokat.
PANEL BEÁLLÍTÁS	Ellenőrizheti és megváltoztathatja az egyes panellel kapcsolatos beállításokat.
TÁPELLÁTÁS BEÁLLÍTÁS	Ellenőrizheti és megváltoztathatja az egyes tápellátással kapcsolatos beállításokat.
TÁLCA BEÁLLÍTÁSA	Ellenőrizheti és megváltoztathatja az egyes tálcákkal kapcsolatos beállításokat.
EGYÉB BEÁLLÍTÁSOK	Ellenőrizheti és megváltoztathatja az egyes egyéb beállításokat.
BEÁLLÍTÁSOK	Ellenőrizheti és megváltoztathatja az egyes beállítási értékekkel kapcsolatos beállításokat.
JELSZÓ MÓDOSÍTÁSA	Ellenőrizheti és megváltoztathatja az egyes jelszavakkal kapcsolatos beállításokat.

HÁLÓZAT BEÁLLÍTÁS

Ebből a menü vezérli a nyomtató hálózati illesztőjének a működését.

JELLEMZŐ	BEÁLLÍTÁSOK	MAGYARÁZAT
ALAPÉRTELMEZETT ÁTJÁRÓ ENGEDÉLYEZÉSE	VEZETÉKES VEZETÉK NÉLKÜLI(INFRASTRUKT ÚRÁLIS)	
VEZETÉKES	ENGEDÉLYEZ TILT	
TCP/IP	ENGEDÉLYEZ TILT	Engedélyezi vagy letiltja ezt a hálózati protokollt.
NETBIOS A TCP FÖLÖTT	ENGEDÉLYEZ TILT	Engedélyezi vagy letiltja a NetBIOS a TCP fölött protokollt. Megjelenítési feltételek: Engedélyezni kell a TCP/IP- kapcsolatot.
IP-CÍMKÉSZLET	AUTOMATIKUS KÉZI	Meghatározza, hogy az IP-címkiosztás automatikus (DHCP) vagy kézi kijelölésű legyen-e.
IPV4-CÍM	xxx.xxx.xxx.xxx	Jelenleg kiosztott IP-cím. A megváltoztatásához nyomja meg az OK gombot és használja a Menü gombokat az 1. oktett növelésére, majd a következő oktetre lépésre nyomja meg ismét az OK gombot. A 4. oktett beállítását követően az új cím beírására nyomja meg ismét az OK gombot.
ALHÁLÓZATI MASZK	xxx.xxx.xxx.xxx	A jelenleg kiosztott alhálózati maszk. A módosításhoz járjon el a fentiek szerint.
ÁTJÁRÓ CÍME	xxx.xxx.xxx.xxx	Jelenleg kiosztott átjárócím. A módosításhoz járjon el a fentiek szerint.
DHCPV6	xxx.xxx.xxx.xxx	Jelenleg DHCPV6 a hozzárendelés. A módosításhoz járjon el a fentiek szerint.
WEB	ENGEDÉLYEZ TILT	Engedélyezi vagy letiltja a web konfigurációs szolgáltatást.
TELNET	ENGEDÉLYEZ TILT	Engedélyezi vagy letiltja a Telnet konfigurációs szolgáltatást.
FTP	ENGEDÉLYEZ TILT	Engedélyezi vagy letiltja az FTP protokollon keresztüli kommunikációt.
IPSEC	ENGEDÉLYEZ TILT	Beállítja az IPSec engedélyezést vagy tiltást. Weben keresztül végzi az engedélyezést. Engedélyez: IPSec rendelkezésre áll. Tilt: IPSec nem áll rendelkezésre.
SNMP	ENGEDÉLYEZ TILT	Engedélyezi vagy letiltja az SNMP protokollt.
HÁLÓZAT MÉRETE	NORMÁL KICSI	Hálózat méretet választ. A NORMÁL beállítás választása esetén a nyomtató akkor is hatékonyan tud üzemelni, ha egy olyan központhoz csatlakozik, amely összetett fastruktúrát fog össze. Azonban a nyomtató indulási ideje megnövekszik, ha a számítógépek kettő vagy három kisebb helyi hálózathoz csatlakoznak. A beállítás választása esetén a számítógépek akár kettő vagy három kisebb helyi hálózathoz vagy egy nagy helyi hálózathoz is csatlakozhatnak. Azonban ilyenkor a készülék nem tud hatékonyan üzemelni, ha a hálózat olyan központhoz csatlakozik, amely összetett fastruktúrát fog össze.

JELLEMZŐ	BEÁLLÍTÁSOK	MAGYARÁZAT
GIGABIT HÁLÓZAT	ENGEDÉLYEZ TILT	Beállítja, hogy engedélyezi-e a Gigabit Ethernet-hálózaton keresztüli hozzáférést.
KÖZPONT KAPCSOLAT BEÁLLÍTÁSA	AUTOMATIKUS EGYEZTETÉS 100BASE-TX TELJES 100BASE-TX FÉL 10BASE-T TELJES 10BASE-T FÉL	Beállítja a teljes vagy fél duplex kommunikációt egy hálózati központon keresztül. AUTOMATIKUS beállítása esetén automatikusan megtörténik az egyeztetés.
GYÁRI ALAPÉRTELMEZÉS	VÉGREHAJT	Újra betölti a nyomtató gyári beállításait.

USB BEÁLLÍTÁS

E menü vezérli a nyomtató USB adatillesztőjének a működését.

JELLEMZŐ	BEÁLLÍTÁSOK	MAGYARÁZAT
USB	ENGEDÉLYEZ TILT	Beállítja az USB-interfész engedélyezését/tiltását.
SEBESSÉG	480 Mbps 12 Mbps	Kiválasztja az USB-interfész sebességét.
SZOFTVERES ÚJRAINDÍTÁS	ENGEDÉLYEZ TILT	Engedélyezi vagy tiltja a SZOFTVERES ÚJRAINDÍTÁS parancsot.
SOROZATSZÁM	ENGEDÉLYEZ TILT	Meghatározza, hogy ENGEDÉLYEZ vagy TILT egy USB sorozatszám használatának a beállítása. A számítógépéhez csatlakoztatott USB-eszköz azonosítására szolgál az USB sorozatszám.
OFFLINE FOGADÁS	ENGEDÉLYEZ TILT	Engedélyezi vagy letiltja e funkciót. Engedélyez beállítása esetén az Offline beállítás ellenére az interfész megőrzi a fogadás lehetséges állapotát. Csak akkor küld FOGLALT jelet az interfész, ha megtelt a vételi puffer vagy szerviz hívás történik.
KAPCSOLÓDOTT ÁLLOMÁS	NORMÁL MEGADOTT	

NYOMTATÁSI BEÁLLÍTÁS

E menü segítségével végezhetőek el a különböző nyomtatási feladattal kapcsolatos beállítások.

JELLEMZŐ	BEÁLLÍTÁSOK	MAGYARÁZAT
SZEMÉLYISÉG	AUTOMATIKUS EMULÁCIÓ PCL XPS IBM PPR III XL EPSON FX PS3 EMULÁCIÓ	Kiválaszt egy nyomtató nyelvet.
PÉLDÁNYSZÁM	1 ~ 999	Adja meg a nyomtatni kívánt példányszámot 1 és 999 között.

JELLEMZŐ		BEÁLLÍTÁSOK	MAGYARÁZAT
KÉTOLDALAS		BE KI	A Duplex (2 oldalas) funkciót kapcsolja BE/KI.
KÖTÉS		HOSSZÚ ÉL RÖVID ÉL	Az alapértelmezett kötési módot SEF (rövid él) vagy LEF (hosszú él) értékre állítja.
HORDOZÓ ELLENŐRZÉS		ENGEDÉLYEZ TILT	Meghatározza, hogy ellenőrizze-e a nyomtató a betöltött papír és a nyomtatandó dokumentum méretének az egyezését.
A4/LT FELÜLBÍRÁLÁSA		NEM IGEN	Engedélyezése esetén, ha A4 a feladat papírmérete, de A4 méretű papír nincs a nyomtatóban beállítva, ellenben Letter papír van a nyomtatóban, akkor a felhasználótól az A4 papírt tartalmazó tálcába töltésének kérelme nélkül Letter méretű papírra történik a feladat nyomtatása. Hasonlóképpen, ha Letter a feladat papírmérete, de Letter méretű papír nincs a nyomtatóban beállítva, ellenben A4 papír van a nyomtatóban, akkor a felhasználótól a Letter papírt tartalmazó tálcába töltésének kérelme nélkül A4 méretű papírra történik a feladat nyomtatása.
FELBONTÁS		600 DPI 600 x 1200 DPI 600 DPI M-LEVEL	Beállítja az alapértelmezett nyomtatási felbontást (pont/hüvely).
FESTÉKTAKARÉKOS	FESTÉKTAKARÉKOSSÁG SZINTJE	KI ALACSONY KÖZEPES MAGAS	Beállítja a festéktakarékosság szintjét.
	FESTÉKTAKARÉKOS SZÍN	ÖSSZES KIVÉVE 100% FEKETE-FEHÉR	Meghatározza a 100%-os fekete festéktakarékosságát. Összes: Az összes színre engedélyezi a festéktakarékosságot. Kivéve 100%-os fekete: Letiltja a 100%-os fekete festéktakarékosságát.
MONO NYOMTATÁSI SEBESSÉG		AUTOMATIKUS SZÍNES SEBESSÉG NORMÁL SEBESSÉG	Beállítja a monokróm nyomtatás sebességét. Az oldalfeldolgozás számára a legmegfelelőbb sebességgel végzi a nyomtatást, ha AUTOMATIKUS van beállítva. Mindig a színes nyomtatási sebességgel végzi a nyomtatást, ha SZÍNES SEBESSÉG van beállítva. Mindig a monokróm nyomtatási sebességgel végzi a nyomtatást, ha NORMÁL SEBESSÉG van beállítva.
TÁJOLÁS		ÁLLÓ FEKVŐ	Kiválasztja az alapértelmezett tájolást az álló (magas) és fekvő (széles) közül. - (csak PCL, IBMPPR & EPSON FX esetén)

JELLEMZŐ	BEÁLLÍTÁSOK	MAGYARÁZAT
MÉRET SZERKESZTÉS	KAZETTA MÉRETE A4 A5 A6 B5 B6 B6 Half LEGAL14 LEGAL13.5 LEGAL13 LETTER EXECUTIVE STATEMENT 8.5"SQ Folio 16K(184x260 mm) 16K(195x270 mm) 16K(197x273 mm) CUSTOM KARTOTÉKLAP 4x6 HÜVELYK 5x7 HÜVELYK COM-9 BORÍTÉK COM-10 BORÍTÉK MONARCH ENV DL BORÍTÉK C5 BORÍTÉK HAGAKI OUFUKUHAGAKI NAGAGATA #3 NAGAGATA #4 YOUGATA #4	A használt papír méretének megfelelően állítja be a nyomtatható oldalterületet. Ez nem egyezik azzal a fizikai oldalmérettel, mely mindig egy kicsivel nagyobb. A fizikai oldalméreteket illetően ezen útmutató „Ajánlott papírfajták” című részét nézze meg. (Csak PCL/ IBMPPR/EPSONFX esetén)
X MÉRET	64 MILLIMÉTER (2,5 HÜVELYK) ~ 210 MILLIMÉTER (8,3 HÜVELYK) ~ 216 MILLIMÉTER (8,5 HÜVELYK)	Alapértelmezett értéként adja meg az Egyéni papír szélességét. Beállít egy papírméretet a papírmozgás irányára merőlegesen. Megjegyzés: Az értékesítési területtől függ az alapértelmezett beállítás.

JELLEMZŐ	BEÁLLÍTÁSOK	MAGYARÁZAT
Y MÉRET	127 MILLIMÉTER (5,0 HÜVELYK) ~ 279 MILLIMÉTER (11,0 HÜVELYK) ~ 297 MILLIMÉTER (11,7 HÜVELYK) ~ 356 MILLIMÉTER (14,0 HÜVELYK) ~ 1321 MILLIMÉTER (52,0 HÜVELYK)	Alapértelmezett értéként adja meg az Egyéni papír hosszúságát. Beállít egy papírméretet a papírmozgás irányával egyezően. Megjegyzés: Az értékesítési területtől függ az alapértelmezett beállítás.
ALÁTÖLTÉS	KI KESKENY SZÉLES	Megadja az alátöltési értéket. Akkor állítsa be, ha hézag fordul elő két szín között.

SZÍN MENÜ

Megfelelő időközökben a nyomtató automatikusan elvégzi a színegyensúly és sűrűség beállítását, ezáltal optimalizálja fényes fehér papírra készült nyomat természetes fény melletti látványát.

Speciális vagy különösen nehéz nyomtatási feladatok esetén e menüpontok segítségével megváltoztathatók az alapbeállítások.

JELLEMZŐ	BEÁLLÍTÁSOK	MAGYARÁZAT
SŰRŰSÉG SZABÁLYOZÁS	AUTOMATIKUS KÉZI	
SŰRŰSÉG BEÁLLÍTÁS	VÉGREHAJT	
SZÍN BEÁLLÍTÁS	MINTA NYOMTATÁS	

JELLEMZŐ		BEÁLLÍTÁSOK	MAGYARÁZAT
CIÁN BEÁLLÍTÁS	VILÁGOS CIÁN	-3~0~+3	Beállítja az egyes színösszetevők (cián, magenta, sárga és fekete) kép sűrűségét. A normál beállítás 0.
	KÖZÉPVILÁGOS CIÁN	-3~0~+3	
	SÖTÉT CIÁN	-3~0~+3	
MAGENTA BEÁLLÍTÁS	VILÁGOS MAGENTA	-3~0~+3	
	KÖZÉPVILÁGOS MAGENTA	-3~0~+3	
	SÖTÉT MAGENTA	-3~0~+3	
SÁRGA BEÁLLÍTÁS	VILÁGOS SÁRGA	-3~0~+3	
	KÖZÉPVILÁGOS SÁRGA	-3~0~+3	
	SÖTÉT SÁRGA	-3~0~+3	
FEKETE BEÁLLÍTÁS	VILÁGOS FEKETE	-3~0~+3	
	KÖZÉPVILÁGOS FEKETE	-3~0~+3	
	SÖTÉT FEKETE	-3~0~+3	
SZÍN SŰRŰSÉG	CIÁN SŰRŰSÉG	-3~0~+3	Beállítja az egyes színösszetevők (cián, magenta, sárga és fekete) sűrűségét. A normál beállítás 0.
	MAGENTA SŰRŰSÉG	-3~0~+3	
	SÁRGA SŰRŰSÉG	-3~0~+3	
	FEKETE SŰRŰSÉG	-3~0~+3	
REGISZTRÁCIÓ BEÁLLÍTÁS		VÉGREHAJT	Elvégzi az automatikus színregisztrációs beállítást. Általában bekapcsoláskor, valamint a kimeneti tálca nyitáskor és zárásakor történik. A folyamat pontosan illeszti a cián, magenta és sárga képeket a fekete képhez.
TINTASZIMULÁCIÓ		KI SWOP ISO COATED JAPAN	Választ az ipari szabványnak megfelelő szintárak közül. Megjegyzés: E funkció csak PS típusok esetén működik
UCR		ALACSONY KÖZEPES MAGAS	Megadja a festékréteg vastagságának korlátját. Ha sötét nyomatok esetén a papír meghajlik, a KÖZEPES vagy az ALACSONY érték beállításával általában csökkenthető a behajlás mértéke.
CMY100% SŰRŰSÉG		ENGEDÉLYEZ TILT	Ha engedélyezve van, akkor a fekete helyett a fekete területeket 100% C, M és Y használatával állítja elő. Így a nyomat fényesebb lesz.
CMYK KONVERZIÓ		BE KI	Ha „KI” a beállítás, akkor a CMYK-adatok konverziója leegyszerűsödik, így a feldolgozási idő lecsökken. Ezt a beállítást a készülék figyelmen kívül hagyja, ha a Tintaszimuláció aktiválva van. Megjegyzés: E funkció csak PS típusok esetén működik

PS BEÁLLÍTÁS

JELLEMZŐ	BEÁLLÍTÁSOK	MAGYARÁZAT
L1 TÁLCA	1. TÍPUS 2. TÍPUS	[1. TÍPUS]: 1-es szintű kezelő esetén 1-essel kezdődik a tálcaválasztási szám. [2. TÍPUS]: 0-val kezdődik a szám.
NET PS-PROTOKOLL	ASCII KÖZVETLEN	Meghatározza a kommunikációs protokoll módot egy hálózatról származó PS-adatok esetében.
USB PS-PROTOKOLL	ASCII KÖZVETLEN	Meghatározza a kommunikációs protokoll módot egy USB-eszköztől származó PS-adatok esetében.
PDF PAPIRMÉRET	AKTUÁLIS TÁLCAMÉRET MÉRET PDF-FÁJLBAN MÉRETEZÉS	Kiválasztja a papírméretet PDF közvetlen nyomtatás számára.
PDF-MÉRETEZÉS	1% ~ 99%	Meghatározza százalékban, ha Méretezéshez PDF papírméretet van megadva.

PCL BEÁLLÍTÁS

JELLEMZŐ	BEÁLLÍTÁSOK	MAGYARÁZAT
FONT FORRÁS	REZIDENS	Megadja a PCL alapértelmezett betűtípus helyét. Ez általában a BELSŐ, kivéve ha a ROM bővítőaljatban további betűtípusokat telepített, vagy további betűtípusokat töltött le a RAM memóriába állandó betűtípusként.
FONT SZÁM	10 ~ 190	Beállítja a éppen kiválasztott forrásból az aktuális alapértelmezett font számot.
FONT PITCH	0,44 CPI ~ 10,00 CPI ~ 99,99 CPI	Beállítja a PCL alapértelmezett betűtípus szélességét (CPI). A rögzített sűrűségű, méretezhető font az alapértelmezett font. A második tizedesjegynél jelenik meg az érték. Csak akkor jelenik meg, ha rögzített térközű, méretezhető font a Fontszám által kiválasztott font.
FONT MAGASSÁG	4,00 PONT ~ 12,00 PONT ~ 999,75 PONT	A PCL alapértelmezett font magassága. Megjegyzés: Csak akkor jelenik meg e menüpint, ha arányos térközű, méretezhető font a Fontszám által kiválasztott font.
SZIMBÓLUMKÉSZLET	PC-8 (Csak az alapértelmezett Szimbólumkészlet jelenik meg.)	Kiválaszt egy PCL szimbólumkészletet.
A4 NYOMTATÁSI SZÉLESSÉG	78 OSZLOP 80 OSZLOP	PCL-módban A4 méretű papír esetén megadja az automatikus LF funkcióhoz tartozó oszlopok számát. Ez az érték 10 CPI karakterek esetén használatos, ha az Automatikus CR/LF mód ki van kapcsolva.

JELLEMZŐ		BEÁLLÍTÁSOK	MAGYARÁZAT
FEHÉR OLDAL KIHAGYÁSA		BE KI	Megadja, hogy a rendszer kinyomtassa-e az üres oldalakat, vagy sem.
CR FUNKCIÓ		CR CR+LF	Megadja, hogy a beérkezett kocsi vissza karakter (0Dh) soremelést is eredményezzen-e vagy sem.
LF FUNKCIÓ		LF LF+CR	Megadja, hogy a beérkezett soremelés karakter (0Ah) kocsi vissza műveletet is eredményezzen-e, vagy sem.
NYOMTATÁSI MARGÓ		NORMÁL 1/5 HÜVELYK 1/6 HÜVELYK	Meghatározza a nem nyomtatható oldalfelületeket. A NORMÁL érték PCL-kompatibilis.
TÉNYLEGES FEKETE		BE KI	PCL: Beállítja, hogy kevert (cián, magenta, sárga és fekete festéket keverve) vagy tiszta (csak K) fekete színt alkalmazzon-e képadatok fekete színeként (100%).
TOLLVASTAGSÁG MÓDOSÍTÁSA		BE KI	Ha a PCL nyelvben meg van határozva a minimális szélesség, akkor néha szakadtnak látszik az 1 pont széles vonal. Ha BE a TOLLVASTAGSÁG beállítása, és a minimális szélesség van meghatározva, akkor úgy van megnövelve a vonalvastagság, hogy 1 pont széles vonalnál vastagabbnak látszódjon a vonal. Ha KI a VONALVASTAGSÁG beállítása, akkor az előzőeknek megfelelően látszik a vonal.
TÁLCA AZON.#	TÖBBFUNKCIÓS TÁLCA	1 ~ 4 ~ 59	A többfunkciós tálcának a PCL5e-emulációban papíradagolási célhelyparancshoz (ESC&I#H) használt # számának beállítására szolgál.
	1. TÁLCA	1 ~ 59	Az 1. tálcának a PCL5e-emulációban papíradagolási célhelyparancshoz (ESC&I#H) használt # számának beállítására szolgál.
	2. TÁLCA	1 ~ 5 ~ 59	Az 2. tálcának a PCL5e-emulációban papíradagolási célhelyparancshoz (ESC&I#H) használt # számának beállítására szolgál. (Csak akkor jelenik meg, ha telepítve van a 2. tálca).

XPS BEÁLLÍTÁS

JELLEMZŐ	BEÁLLÍTÁSOK	MAGYARÁZAT
DIGITÁLIS ALÁÍRÁS	NORMÁL ÉS JEL. NYOMT. CSAK JELENTÉS NYOMT. KI	Beállítja a Digitális aláírás funkciót.
TÖRLÉS SZABÁLYOZÁS	AUTOMATIKUS MINDEGYIK OLDAL KI	Beállítja a Törlés szabályozás funkciót.
MC MÓD	BE KI	Beállítja a Jelölés kompatibilitás funkciót.
KIBONTÁS MÓD	AUTOMATIKUS SEBESSÉG NYOMTATÁS	Megadja az XPS-fájlok kibontásának módszerét.
FEHÉR OLDAL KIHAGYÁSA	BE KI	Beállítja, hogy XPS használata során kiadja-e a nyomtatási adatokat nem tartalmazó oldalakat (üres oldalakat).

IBM PPR BEÁLLÍTÁS

JELLEMZŐ	BEÁLLÍTÁSOK	MAGYARÁZAT
KARAKTERSŰRŰSÉG	10 CPI 12 CPI 17 CPI 20 CPI ARÁNYOS	Megadja a karaktersűrűséget IBM PPR-emuláció üzemmódban.
FONT SŰRÍTÉS	12CPI - 20CPI 12CPI - 12CPI	Megadja a 12 CPI karaktersűrűséget a Sűrített üzemmód számára.
KARAKTERKÉSZLET	2. KÉSZLET 1. KÉSZLET	Megadja a karakterkészletet.
SZIMBÓLUMKÉSZLET	IBM-437 (Csak az alapértelmezett Szimbólumkészlet jelenik meg.)	Megad egy szimbólumkészletet.
O BETŰ STÍLUSA	ENGEDÉLYEZ TILT	Azon stílust választja ki, amely a 9BH kódú karaktert az „o” betűvel, a 9DH kódú karaktert pedig a nulla számjeggyel váltja fel.
NULLA KARAKTER	NORMÁL ÁRHÚZOTT	Beállítja, hogy a nullát jelző karakter áthúzottan jelenjen-e meg vagy sem.
SORTÁVOLSÁG	6 LPI 8 LPI	Megadja a sortávolságot.
FEHÉR OLDAL KIHAGYÁSA	BE KI	Megadja, hogy a rendszer kinyomtassa-e az üres oldalakat, vagy sem.
CR FUNKCIÓ	CR CR+LF	Megadja, hogy a beérkezett kocsi vissza karakter (0Dh) soremelést is eredményezzen-e vagy sem.

JELLEMZŐ	BEÁLLÍTÁSOK	MAGYARÁZAT
LF FUNKCIÓ	LF LF+CR	Beállítja a teljesítményt LF-kód vételekor.
VONALHOSSZÚSÁG	80 OSZLOP 136 OSZLOP	Megadja az egy sorba nyomtatott karakterek számát.
ÚRLAP HOSSZ	11 HÜVELYK 11,7 HÜVELYK 12 HÜVELYK	Megadja a papír hosszúságát. Megjegyzés: Az értékesítési területtől függ az alapértelmezett beállítás.
TOF POZÍCIÓ	0,0 HÜVELYK 0,1 HÜVELYK ~ 1,0 HÜVELYK	Megadja a nyomtatás és a papír teteje közötti távolságot.
BAL MARGÓ	0,0 HÜVELYK 0,1 HÜVELYK ~ 1,0 HÜVELYK	Megadja a nyomtatás és a papír bal széle közötti távolságot.
LETTERHEZ IGAZÍT	ENGEDÉLYEZ TILT	Azon nyomtatási módot állítja be, amely a 11 hüvelyknek (66 sor) megfelelő nyomtatási adatokat a LETTER méretű nyomtatási területhez igazítja. Megjegyzés: Az értékesítési területtől függ az alapértelmezett beállítás.
SZÖVEGMAGASSÁG	UGYANAZ MÁS	Megadja a karakterek magasságát. UGYANAZ: A CPI értéktől független, azonos magasság. MÁS: A karakterek magassága a CPI-értékhez hasonlóan változik.

EPSON FX BEÁLLÍTÁS

JELLEMZŐ	BEÁLLÍTÁSOK	MAGYARÁZAT
KARAKTERSŰRŰSÉG	10 CPI 12 CPI 17 CPI 20 CPI ARÁNYOS	Megadja a karaktersűrűséget ezen emulációs üzemmódban.
KARAKTERKÉSZLET	2. KÉSZLET 1. KÉSZLET	Megadja a karakterkészletet.
SZIMBÓLUMKÉSZLET	IBM-437 (Csak az alapértelmezett Szimbólumkészlet jelenik meg.)	Megad egy szimbólumkészletet.
O BETŰ STÍLUSA	ENGEDÉLYEZ TILT	Azon stílust választja ki, amely a 9BH kódú karaktert az „o” betűvel, a 9DH kódú karaktert pedig a nulla számjeggyel váltja fel.
NULLA KARAKTER	NORMÁL ÁRHÚZOTT	Beállítja, hogy a nullát jelző karakter áthúzottan jelenjen-e meg vagy sem.
SORTÁVOLSÁG	6 LPI 8 LPI	Megadja a sortávolságot.
FEHÉR OLDAL KIHAGYÁSA	BE KI	Megadja, hogy a rendszer kinyomtassa-e az üres oldalakat, vagy sem.
CR FUNKCIÓ	CR CR+LF	Megadja, hogy a beérkezett kocsi vissza karakter (0Dh) soremelést is eredményezzen-e vagy sem.
VONALHOSSZÚSÁG	80 OSZLOP 136 OSZLOP	Megadja az egy sorba nyomtatott karakterek számát.
ŰRLAP HOSSZ	11 HÜVELYK 11,7 HÜVELYK 12 HÜVELYK	Megadja a papír hosszúságát. Megjegyzés: Az értékesítési területtől függ az alapértelmezett beállítás.
TOF POZÍCIÓ	0,0 HÜVELYK 0,1 HÜVELYK ~ 1,0 HÜVELYK	Megadja a nyomat és a papír teteje közötti távolságot.
BAL MARGÓ	0,0 HÜVELYK 0,1 HÜVELYK ~ 1,0 HÜVELYK	Megadja a nyomat és a papír bal széle közötti távolságot.
LETTERHEZ IGAZÍT	ENGEDÉLYEZ TILT	Azon nyomtatási módot állítja be, amely a 11 hüvelyknek (66 sor) megfelelő nyomtatási adatokat a LETTER méretű nyomtatási területhez igazítja.
SZÖVEGMAGASSÁG	UGYANAZ MÁS	Megadja a karakterek magasságát. UGYANAZ: A CPI értéktől független, azonos magasság. MÁS: A karakterek magassága a CPI-értékhez hasonlóan változik.

PANEL BEÁLLÍTÁS

JELLEMZŐ	BEÁLLÍTÁSOK	MAGYARÁZAT
MAJDNEM VÉGE	ENGEDÉLYEZ TILT	Beállítja a folyadékkristályos kijelző működését, amikor a fényhenger élettartama végéhez közeledik figyelmeztetés megjelenik. Engedélyez: Élettartam végét jelző figyelmeztetés megjelenítése. Tilt: Nem jelenik meg élettartam végét jelző figyelmeztetés.
MAJDNEM VÉGE LED	ENGEDÉLYEZ TILT	Engedélyezi/tiltja az előlapon található LED bekapcsolását, amikor a megjelenik a festékre vagy fényhengerre vonatkozó „majdnem vége” figyelmeztetés. A figyelmeztető LED világít, amikor engedélyez a beállítás, nem világít, amikor tilt a beállítás.

TÁPELLÁTÁS BEÁLLÍTÁSA

JELLEMZŐ	BEÁLLÍTÁSOK	MAGYARÁZAT
AUTOMATIKUS KIKAPCSOLÁS	ENGEDÉLYEZ AUTOMATIKUS KONFIGURÁLÁS TILT	Beállítja az automatikus kikapcsolás funkciót. ENGEDÉLYEZ: Ha a nyomtatót nem használja egy ideig, akkor az automatikusan kikapcsol. AUTOMATIKUS KONFIGURÁLÁS: Bár az Automatikus kikapcsolás engedélyezett, de a következő esetekben nem kapcsolódik ki a nyomtató: > Egy Ethernet-kábel csatlakozik a hálózati interfész csatlakozóhoz. > Engedélyezve van a vezeték nélküli helyi hálózat. Megjegyzés: Az értékesítési területtől függ az alapértelmezett beállítás.
TÁPELLÁTÁS VISSZATÉRÉSE	KÉZI ÁLLAPOT FOLYTATÁSA	Beállítja a bekapcsolás módját a tápellátás visszatérését követően.

TÁLCA BEÁLLÍTÁS

JELLEMZŐ	BEÁLLÍTÁSOK	MAGYARÁZAT
MÉRTÉKEGYSÉG	HÜVELYK MILLIMÉTER	Kiválasztja a mértékegységet. Megjegyzés: Az értékesítési területtől függ az alapértelmezett beállítás.
ALAPÉRTELMEZETT PAPÍRMÉRET	A4 LETTER	Beállítja az alapértelmezett papírméretet. Megjegyzés: Az értékesítési területtől függ az alapértelmezett beállítás.

EGYÉB BEÁLLÍTÁSOK

JELLEMZŐ		BEÁLLÍTÁSOK	MAGYARÁZAT
RAM BEÁLLÍTÁS	FOGADÓ PUFFER MÉRET	AUTOMATIKUS 0,5 MB 1 MB 2 MB 4 MB 8 MB 16 MB 32 MB	Beállítja a vételi puffer méretét.
	ERŐFORRÁS TAKARÉKOSSÁG	AUTOMATIKUS KI 0,5 MB 1 MB 2 MB 4 MB 8 MB 16 MB 32 MB	Beállítja az erőforrás takarékosági terület méretét.
FLASH BEÁLLÍTÁS	FLASH INICIALIZÁLÁS	VÉGREHAJT	Inicializálja a beépített Flash memóriát. Ha a NEM beállítás van kiválasztva, akkor a készülék visszatér a Papírforrás menükhöz. Ha az IGEN van kiválasztva, akkor automatikusan megtörténik a készülék újraindítása és FLASH memória inicializálása.
	FORMÁZÁS	PCL KÖZÖS PS	A megadott partíció formátása. Nyomja meg az OK gombot és következő üzenet jelenik meg a kijelzőn. EZT AKARJA? IGEN/NEM Ha a NEM beállítás van kiválasztva, akkor a kijelzés visszatér a Papírforrás menükhöz. Ha az IGEN van kiválasztva, akkor automatikusan megtörténik a készülék újraindítása és a megadott partíció inicializálása.
TÁROLÁSI BEÁLLÍTÁS	INICIALIZÁLÁS ENGEDÉLYEZÉSE	NEM IGEN	Megakadályozza egy beállításnak a BlockDeveice(FLASH) inicializálásával összefüggő megváltoztatását.
FELADATNAPLÓ BEÁLLÍTÁS	FELADATNAPLÓ TÖRLÉSE	VÉGREHAJT	Törli a mentett naplókat.
BIZTONSÁGI BEÁLLÍTÁS	HOZZÁFÉRÉS VEZÉRLÉS	ENGEDÉLYEZ TILT	Megjeleníti a biztonsági beállítás menüt.
NYELVI BEÁLLÍTÁS	NYELVVÁLASZTÁS	~ MAGYAR ~	Kiválasztja a folyadékkristályos kijelző megjelenítési nyelvét.
	NYELV INICIALIZÁLÁSA	VÉGREHAJT	Inicializálja a Flash memóriába töltött üzenetfájlt.

JELLEMZŐ		BEÁLLÍTÁSOK	MAGYARÁZAT
FELADATTÖRLÉS ÉS BEÁLLÍTÁS	TÖRLÉS GOMB VISELKEDÉSE	RÖVID HOSSZÚ KI	Meghatározza a viselkedést, a Mégse gomb nyomtatás közbeni megnyomása esetén.
	LEKÉRDEZÉS KIJELZŐ	BE KI	Megadja, hogy megjelenjen-e a Feladat törlés kiválasztási kérelem. BE: Megjelenik Feladat törlés esetén. KI: Nincs kijelzés.
	FÓKUSZPOZÍCIÓ	IGEN NEM	Megadja a Feladat törlés kérelem alapértelmezett kiválasztását.
	IDŐTÜLLÉPÉS MEGJELENÍTÉSE	60 ~ 180 ~ 300	Megadja a Feladat törlés kiválasztási kérelem időtüllépését. Az idő elteltét követően folytatódik a nyomtatás, mivel a Feladat törlés = Nem.
MAJDNEM VÉGE BEÁLLÍTÁS	FÉNYHENGERT MAJDNEM VÉGE	500 ~ 1000 ~ 3000	
	BEÉGETŐ MAJDNEM VÉGE	500 ~ 1000 ~ 3000	
	SZALAGEGYSÉG MAJDNEM VÉGE	500 ~ 1000 ~ 3000	
SZEM. ADATOK TÖRLÉSE		VÉGREHAJT	Törölje a regisztrált személyes adatokat és a nyomtatóban tárolt adatokat.
ÜZ. TEL. B.	ÜZ. TEL. E.	ENGEDÉLYEZ TILT	
	KAPCSOLAT CÍME	0.0.0.0 ~ 255.255.255.255	
	KAP. PORT SZ.	1 ~ 59000 ~ 65535	

BEÁLLÍTÁSOK

JELLEMZŐ	BEÁLLÍTÁSOK	MAGYARÁZAT
MENÜ VISSZAÁLLÍTÁSA	VÉGREHAJT	Az alapértelmezett beállításokra állítja vissza a menüket.

JELSZÓ MÓDOSÍTÁSA

JELLEMZŐ	BEÁLLÍTÁSOK	MAGYARÁZAT
ÚJ JELSZÓ	*****	Állítson be egy új jelszót a rendszergazda menüből. 6 - 12 alfanumerikus karaktert (vagy azok keverékét) kell tartalmaznia a menünek. „999999” az alapértelmezett érték. Újraindul a nyomtató a RENDSZERGAZDA MENÜ után.
JELSZÓ ELLENŐRZÉSE	*****	A fentiek ellenőrzése.

Print statistics (Nyomtatási statisztika)

Az ebben a menüben található beállításokat kizárólag rendszergazdák módosítsák. Ha meg kívánja nyitni ezt a menüt, kövesse az itt található utasításokat: [„A beállítások módosítása a rendszergazda által” 22. oldal](#), de a **menügombot** tartsa lenyomva az **OK** gomb helyett. Ebben az esetben az alapértelmezett jelszó a **0000**.

Ez a menü csak **angol** nyelven érhető el.

TÉTEL	BEÁLLÍTÁSOK	RENDELTEZÉS	
ENTER PASSWORD (JELSZÓ BEÍRÁSA)	nnnn	Jelszó megadása a Print Statistics (Nyomtatási statisztikák) menü megnyitásához. Az alapértelmezett jelszó a „0000”. A „Print Statistics (Nyomtatási statisztika)” kategória nem látható, ha a nyomtatási statisztika funkció nincs engedélyezve.	
USAGE REPORT (HASZNÁLATI JELENTÉS)	ENABLE (ENGEDÉLYEZ)/ DISABLE (TILT)	A Használati jelentés nyomtatásának engedélyezése vagy tiltása. A beállítás módosítása a nyomtató újraindulását eredményezi.	
MAINTENANCE CNT (KARBANTARTÁSI SZÁMLÁLÓ)	ENABLE (ENGEDÉLYEZ)/ DISABLE (TILT)	Beállítható, hogy a készülék jelezze-e a kellekek cseréjének szükségességét vagy sem. Enable (Engedélyez) beállítás esetén a karbantartási számláló is megjelenik. A megjelenítés feltétele: válassza ki az Enable (Engedélyez) lehetőséget a Print Statistics > Usage Report (Nyomtatási statisztika/Használati jelentés) menüben.	
RST MAIN CNT (FŐ SZÁMLÁLÓ NULLÁZÁSA)	EXECUTE (VÉGREHAJTÁS)	A központi számláló alaphelyzetbe állítására szolgál.	
RST SUPPLIES CNT (RST SUPPLIES CNT)	EXECUTE (VÉGREHAJTÁS)	Alaphelyzetbe állítja a fogyóeszköz cserék számát.	
CHANGE PASSWORD (JELSZÓ MÓDOSÍTÁSA)	NEW PASSWORD (ÚJ JELSZÓ)	****	Új jelszó megadása a Print Statistics (Nyomtatási statisztikák) menü megnyitásához.
	VERIFY PASSWORD (JELSZÓ MEGERŐSÍTÉSE)	****	Megerősíti az új jelszót

AIRPRINT

PARAMÉTER	BEÁLLÍTÁSOK	MAGYARÁZAT
AirPrint	ENGEDÉLYEZ TILT	<p>AirPrint vezeték nélküli nyomtatás engedélyezése.</p> <p>Csak akkor jelenik meg az ENGEDÉLYEZ kijelzés, ha hálózati hiba stb. miatt Tilt beállításra változik az AirPrint beállítása, ilyen esetben válassza ki e menüben az Engedélyez beállítást, megtörténik a hálózat újrainicializálása és visszatér a készenléti felhasználói felület kijelzése.</p> <p>Amikor engedélyezve van az AirPrint vezeték nélküli nyomtatás, akkor nem jelenik meg TILT kijelzés. Csupán a készenléti felhasználói felülethez való visszatéréshez válassza ki e menüben az ENGEDÉLYEZ beállítást. Nem történik meg a hálózat újrainicializálása.</p> <p>Nincs olyan menü, melyben le lehet tiltani az AirPrint vezeték nélküli nyomtatást.</p>

GOOGLE CLOUD PRINT SZOLGÁLTATÁS

PARAMÉTER	BEÁLLÍTÁSOK	MAGYARÁZAT	
KÉZZEL VÉGZETT NYOMTATÁS		Kézzel végzi a nyomtatást.	
REGISZTRÁLT ADATOK TÖRLÉSE		Törli a regisztrált információt.	
Google Cloud Print SZOLGÁLTATÁSHOZ REGISZTRÁCIÓ		Google Cloud Print szolgáltatáshoz regisztráció.	
Google Cloud Print BEÁLLÍTÁSOK	FELHŐALAPÚ SZOLGÁLTATÁS HASZNÁLATA	ENGEDÉLYEZ SZÜNET TILT	Beállítja, hogy használja-e vagy nem a felhő szolgáltatást.
	DNS ELSŐDLEGES	xxx.xxx.xxx.xxx	Beállítja a DNS-kiszolgálót (elsődleges).
	DNS MÁSODLAGOS	xxx.xxx.xxx.xxx	Beállítja a DNS-kiszolgálót (másodlagos).
	PROXY	ENGEDÉLYEZ TILT	Beállítja, hogy használja-e vagy nem a proxykiszolgálót.
	PROXYKISZOLGÁLÓ		Beállítja a proxykiszolgálót.
	PROXY PORTSZÁM	1 ~ 8080 ~ 65535	Beállítja a proxykiszolgáló portszámát.
	PROXY FELH.AZ.		Beállítja a proxy felhasználói azonosítóját.
	PROXY JELSZÓ		Beállítja a proxy jelszót.

VEZETÉK NÉLKÜLI BEÁLLÍTÁS

Ha be van szerelve a választható vezeték nélkül hálózati modul.

PARAMÉTER		BEÁLLÍTÁSOK		MAGYARÁZAT	
VEZETÉK NÉLKÜLI (INFRASTRUKTÚRÁLIS) BEÁLLÍTÁS	VEZETÉK NÉLKÜLI(INFRASTRUKTÚRÁLIS)		ENGEDÉLYEZ TILT	Engedélyezi/letiltja a vezeték nélküli helyi hálózati modult (infrastrukturális).	
	HÁLÓZATI BEÁLL.	IP-CÍMKÉSZLET	AUTOMATIKUS KÉZI	Válasszon IP-cím beállítási módszert.	
		IPV4-CÍM	xxx.xxx.xxx.xxx	Az IP-címet állítja be.	
		ALHÁLÓZATI MASZK	xxx.xxx.xxx.xxx	Az Alhálózati maszkot állítja be.	
		ÁTJÁRÓ CÍME	xxx.xxx.xxx.xxx	A Átjáró (alapértelmezett útválasztó) cím beállítására szolgál.	
		DHCPV6	ENGEDÉLYEZ TILT	A DHCPv6 engedélyezését/tiltását állítja be.	
	WPS BEÁLLÍTÁS		WPS-PBC	Végrehajtja a WPS-PBC-t.	
			WPS-PIN	Végrehajtja a WPS-PIN-t.	
	VEZETÉK NÉLKÜLI KIVÁLASZTÁSA	xxxxxx		Listázza az észlelt vezeték nélküli helyi hálózatokat (hozzáférési pont mód).	
		KÉZI BEÁLL.	SSID		Írja be az SSID-t.
			BIZTONSÁG	TILT WEP WPA/WPA2-PSK WPA2-PSK	Beállítja a vezeték nélküli helyi hálózat biztonság funkcióját.
			WEP KULCS		A WEP kulcs megadása. 5-26 számjegy írható be.
			WPA TITK.S TÍP.	AES TKIP/AES	WPA2-PSK kódolási módszer.
			WPA ELŐ-MEGOSZTOTT KULCS		Írja be az előre megosztott kulcsot.
	ÚJRACSATLAKOZÁS	VÉGREHAJT		A vezeték nélküli újracsatlakoztatás eljárás futtatása.	

VEZETÉK NÉLKÜLI (AP MÓDÚ) BEÁLLÍTÁS

Ha be van szerelve a választható vezeték nélkül hálózati modul.

PARAMÉTER		BEÁLLÍTÁSOK	MAGYARÁZAT	
VEZETÉK NÉLKÜLI (AP MÓDÚ) BEÁLLÍTÁS	VEZETÉK NÉLKÜLI (AP MÓDÚ)	ENGEDÉLYEZ TILT	Engedélyezi/letiltja a vezeték nélküli helyi hálózatot (AP mód).	
	AUTOMAT. BEÁLLÍTÁS (NYOMÓGOMBOS)		Az OK gomb megnyomásakor és az Igen/nem megerősítő képernyő megjelenítése esetén, ha Igen van kiválasztva, akkor automatikus kapcsolódás indítható egy nyomógomb megnyomásakor.	
	KÉZI BEÁLL.	SSID		Megjeleníti az SSID-t.
		JELSZÓ		A jelszót jeleníti meg.
	KAPCSOLATBEÁLLÍTÁS	SSID		Írja be az SSID-t.
		JELSZÓ		Írja be a jelszót.
		IPV4-CÍM	xxx.xxx.xxx.xxx	Írja be az IP-címet.
AP MÓD FELHASZNÁLÓI BEÁLLÍTÁS	ENGEDÉLYEZ TILT	Azt állítja be, hogy felfedje-e a rendszergazdán kívül felhasználóknak az AP módú adatokat. ENGEDÉLYEZ: Fedje fel a felhasználót. TILT: Ne fedje fel a felhasználót.		

RENDSZERINDÍTÓ MENÜ

A rendszerindító menübe lépéshez megnyomva kell tartani az **OK** gombot a hálózati kapcsoló bekapcsoláskor.

PARAMÉTER		BEÁLLÍTÁSOK	MAGYARÁZAT
JELSZÓ BEÍRÁSA		*****	Megtörtént a REND.INDÍTÓ MENÜ jelszavának a beírása. A jelszó megegyezik az ADMIN BEÁLLÍTÁS jelszavával.
VEZ. NÉLK. MODUL		ENGEDÉLYEZ TILT	Engedélyez/tilt a vezeték nélküli helyi hálózati modul beállítását. Az engedélyezést követően akkor is engedélyezve marad e menü beállítása, ha kihúzza a vezeték nélküli helyi hálózati modult.
SIDM MENÜ	SIDM ÚTMUT. AZ.	0 ~ 2 ~ 9	Beállítja az 1. KÉZI azonosítószámú FX/PPR emuláció KÉZI által megadott Pn paramétert a CSF vezérlőparancsban (ESC EM Pn).
	SIDM 2. ÚTM. AZ.	0 ~ 3 ~ 9	Beállítja a 2. KÉZI azonosítószámú FX/PPR emuláció KÉZI által megadott Pn paramétert a CSF vezérlőparancsban (ESC EM Pn).
	SIDM TF. T. AZ.	0 ~ 4 ~ 9	Beállítja a Többcélú tálcá azonosítószámú FXPPR/ESCP emuláció 0. TÁLCA (többcélú tálcá) által megadott Pn paramétert a CSF vezérlőparancsban (ESC EM Pn).

PARAMÉTER		BEÁLLÍTÁSOK	MAGYARÁZAT
SIDM MENÜ (folyt.)	SIDM 1. TÁ. AZ.	0 1 ~ 9	Beállítja a 1 tálcá azonosítószámú FX/PPR emuláció 1. TÁLCA által megadott Pn paramétert a CSF vezérlőparancsban (ESC EM Pn).
	SIDM 2. TÁ. AZ.	0 ~ 5 ~ 9	Beállítja a 2 tálcá azonosítószámú FX/PPR emuláció 2. TÁLCA által megadott Pn paramétert a CSF vezérlőparancsban (ESC EM Pn). (Ha a 2. tálcá nincs telepítve.)
MENÜ ZÁROLÁSA		ENGEDÉLYEZ TILT	A Menü zárolás funkció engedélyezését/tiltását állítja be. ENGEDÉLYEZ: Nem lehetséges a menü módba lépés. TILT: Lehetséges a menü módba lépés.
PANEL LEZÁRÁS		1. MÓD 2. MÓD KI	A kezelőpanel gombok esetén a Zárolás funkció be/ki beállítását végzi el. 1. MÓD: Az Online, OK, Mégse és Energiatakarékos gomb kivételével minden gomb zárolva van. 2. MÓD: Az Online és OK gomb kivételével minden gomb zárolva van. KI: Valamennyi gomb zárolva van.
MENÜ MŰVELET BEÁLLÍTÁSA	FEL/LE GOMB	NORMÁL TÍPUS RÉGI TÍPUS	Amikor a menü mód segítségével Kategória/elem/érték beállítást választ, akkor megtörténik a menüben mozgás FEL/LE gombjának a meghatározása. NORMÁL TÍPUS: Amikor meg van nyomva menü LE gombja, akkor a következő elemre lépnek a kiválasztások (kijelző lista alatti út). Amikor meg van nyomva menü FEL gombja, akkor előző elemre lépnek a kiválasztások (kijelző lista alatti út). RÉGI TÍPUS: Amikor meg van nyomva menü FEL gombja, akkor a következő elemre lépnek a kiválasztások (kijelző lista alatti út). Amikor meg van nyomva menü LE gombja, akkor előző elemre lépnek a kiválasztások (kijelző lista alatti út).

KARBANTARTÁS

KELLÉKEK CSERÉJE

A lehető legjobb minőségű nyomtatás és a készülék eredményes működésének biztosítása érdekében kizárólag eredeti kellékeket használjon. A nem eredeti termékek ronthatják a nyomtató hatékonyságát és érvényteleníthetik a jótállást.

FESTÉKKAZETTA CSERÉJE

MEGJEGYZÉS

Ha a LCD kijelzőn megjelenik a KEVÉS FESTÉK üzenet, vagy a nyomat halványan jelenik meg, először nyissa fel a kimeneti tálcát, és próbálja megütögetni a festékkazettát. Így a festékpórák egyenletesen eloszlik a kazettában. Ez lehetővé teszi a kazettában található festék minél teljesebb elhasználását.

FIGYELEM!

A festékpazarlás és a festékkérezelő hibájának elkerülése érdekében ne cserélje ki a festékkazettát, amíg a kijelzőn meg nem jelenik a „TONER EMPTY” (A festékkazetta kiürült) üzenet.

A nyomtatóban használt festékkazettában nagyon finom száraz festékpórák találhatók. Ezt négy kazetta tartalmazza: egy ciánkék, egy bíbor, egy sárga és egy fekete.

A festékkazetta cseréjekor legyen kéznél egy papírlap, amelyre az új kazetta behelyezésekor a használt kazettát helyezheti.

A régi kazettát gondosan csomagolja vissza az új kazetta tasakjába. Tartsa be a hulladékok újrafelhasználásával kapcsolatos hatályos jogszabályokat, ajánlásokat stb.

Ha a festékpórák kiszóródnak, finoman söpörje le a felületről. Ha ez nem lenne elég, hideg és nedves ruhával törölje le a szennyeződést.

Soha ne használjon forró vizet vagy bármilyen más oldószert. azok ugyanis maradandó foltokat hagynak a felületen.

FIGYELMEZTETÉS!

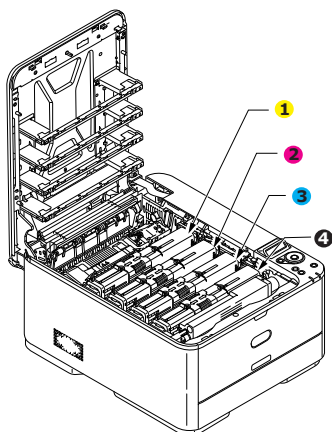
Ha véletlenül belélegzi a festékpórákat vagy a szemébe kerül, igyon vizet, illetve hideg vízzel alaposan öblítse ki a szemét. Azonnal forduljon orvoshoz.

1. Nyomja meg a fedélnyitót, majd hajtsa fel teljesen a nyomtató kimeneti tálcáját.

FIGYELMEZTETÉS!

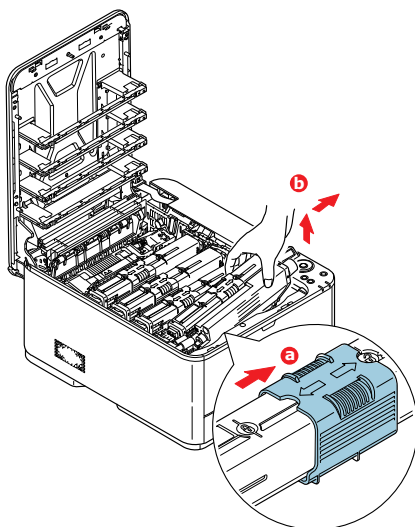
Ha a nyomtató előzőleg be volt kapcsolva, akkor a beégetőmű forró. A veszélyes területekre figyelmeztető felirat hívja fel a figyelmet. Ne érintse meg.

2. Vizsgálja meg a négy festékkazetta elhelyezkedését. Lényeges, hogy majd ugyanebben a sorrendben helyezze vissza őket.



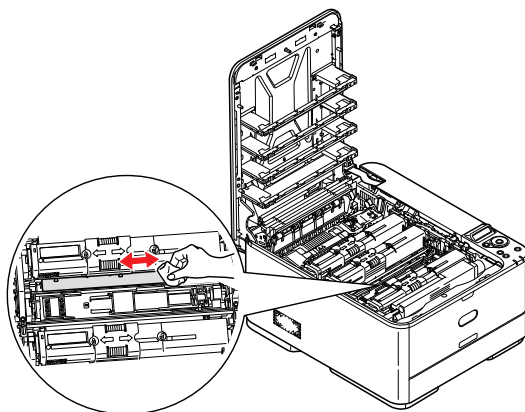
1. Sárga festékkazetta 2. Bíbor festékkazetta
3. Ciánkék festékkazetta 4. Fekete festékkazetta

- (a) Csúsztassa a kicserélni kívánt festékkazetta színes kioldóperemét teljesen a nyomtató jobb oldala felé.

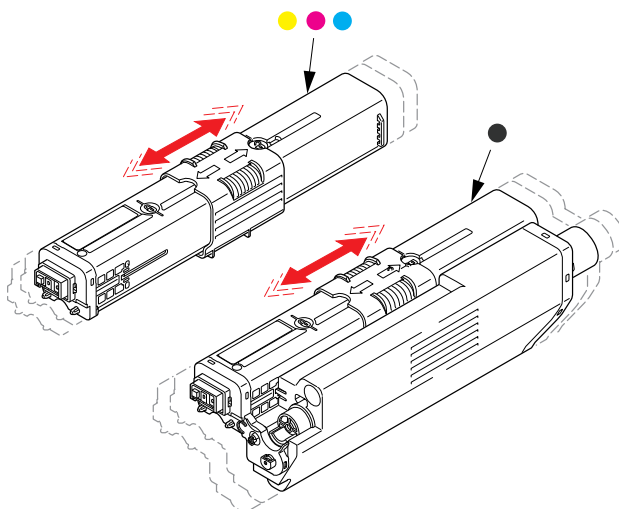


- (b) Emelje meg a kazetta jobb oldalát és húzza jobbra a kazettát, hogy az ábrán látható módon a bal oldala is kilazuljon, majd vegye ki a festékkazettát a nyomtatóból.

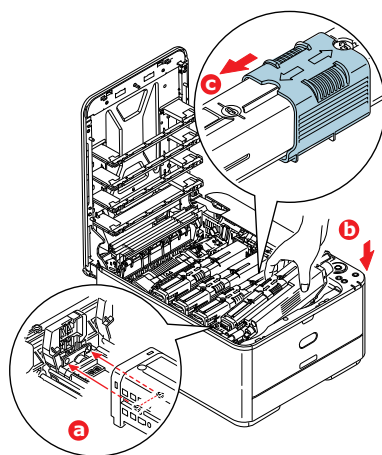
3. A kazettát helyezze óvatosan egy papírlapra, nehogy a festék foltot hagyjon a bútoron.
4. Tisztítsa meg a fényhengeregység tetejét egy tiszta, nem bolyhosodó ruhával.



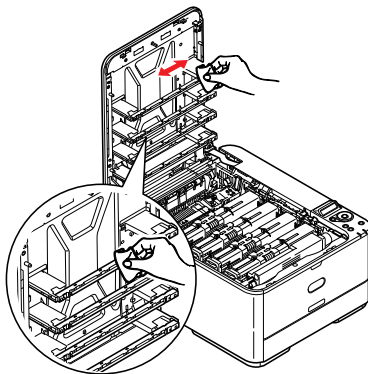
5. Vegye ki az új kazettát a dobozból, de még hagyja rajta a csomagolást.
6. Finoman rázza fel a kazettát néhányszor, így a kazetában lévő por fellazul és egyenletesen eloszlik.



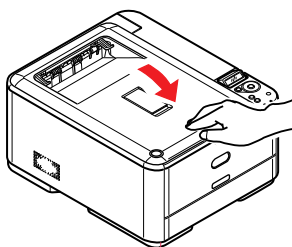
7. Távolítsa el a csomagolóanyagot.
8. Fogja meg a kazettát a tetejénél, majd lassan engedje bele a nyomtatóba a fényhenger fölé, a régi festékkazetta helyére.
9. Először a kazetta bal szélét illesse a fényhengeregység tetejébe, majd nyomja le a kazettát a hengeregységen lévő rugó ellenében, és a kazetta jobb szélét is helyezze be a fényhengeregységbe.
10. A kazettát óvatosan benyomva nézze meg, hogy megfelelően illeszkedik-e, majd csúsztassa a színes peremet teljesen a nyomtató bal oldala felé. Ezzel a festékkazetta a helyére kerül, és a festékpórt bejut a fényhengerbe.



11. Óvatosan törölje le a LED-fej felületét egy tiszta, nem bolyhosodó törülközővel.



12. Végül hajtsa le a kimeneti tálcát és olyan erősen nyomja meg mindkét oldalát, hogy reteszeljen a fedél zárja.



A TOVÁBBÍTÓ SZALAGOS EGYSÉG CSERÉJE

A szalagos egység a fényhenger alatt található.

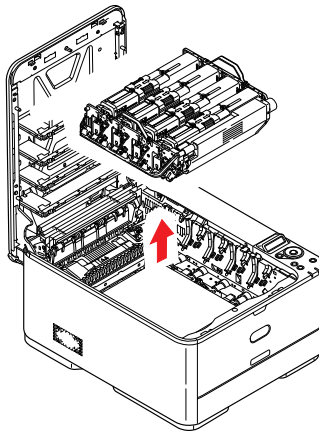
Kapcsolja ki a nyomtatót, és hagyja a beégető egységet körülbelül 10 percet hűlni, mielőtt felhajtja a kimeneti tálcát.

1. Nyomja meg a fedélnyitót, majd hajtsa fel teljesen a nyomtató kimeneti tálcáját.

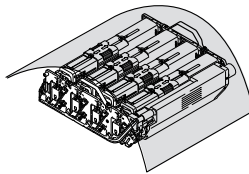
FIGYELMEZTETÉS!

Ha a nyomtató előzőleg be volt kapcsolva, akkor a beégetőmű forró. A veszélyes területekre figyelmeztető felirat hívja fel a figyelmet. Ne érintse meg.

2. A fogantyúinál megfogva emelje meg a fényhengert a festékkazettákkal együtt, majd felfelé húzva vegye ki a nyomtatóból.



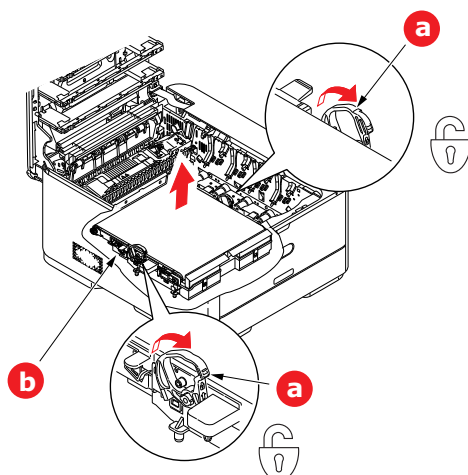
3. Helyezze a teljes egységet közvetlen hő- és fényforrástól távoli, biztonságos helyre.



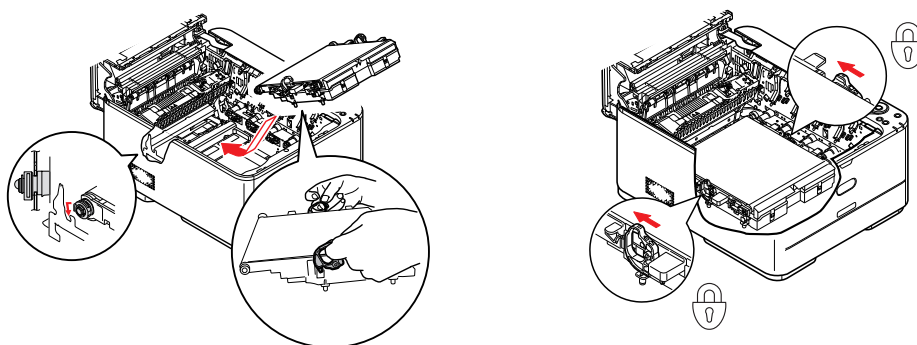
FIGYELEM!

Az egyes kazetták alján lévő zöld fényhenger felülete nagyon sérülékeny és fényérzékeny. Ne érintse meg és 5 percnél hosszabb ideig ne tegye ki szobai fénynek. Ha a fényhenger ennél hosszabb ideig marad a nyomtatón kívül, akkor fekete nejlontasakba csomagolva védje a fénytől. Soha ne tegye ki a fényhengert közvetlen napsütésnek vagy erős szobai fénynek.

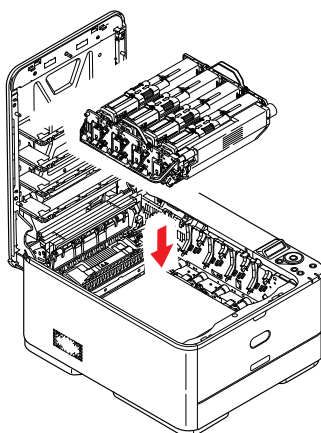
4. Húzza a továbbító szalag két oldalán található rögzítőkarokat felfelé és a készülék elejének irányába.



5. A rögzítőkarok (a) használatával emelje a szalagot (b) felfelé, majd vegye ki a készülékből.
6. Tegye be az új szalagos egységet a helyére úgy, hogy a hajtókerék a készülék hátsó része felé mutasson. Helyezze a hajtókeréket a nyomtató jobb hátsó sarkában lévő kerékre, majd vízszintes helyzetben engedje bele a nyomtatóba a szalagos egységet.



7. Tolja a rögzítőkarokat a készülék hátulja felé. Ezzel a szalagos egység a helyére került.
8. A fényhenger-egységet a fogantyújánál tartva illessze a helyére a nyomtatóba, és ügyeljen arra, hogy az oldalsó pecek illeszkedjenek a nyomtatótér oldalán található nyílásokba.



9. Végül hajtsa le a kimeneti tálcát és olyan erősen nyomja meg mindkét oldalát, hogy reteszeljen a fedél zárja.

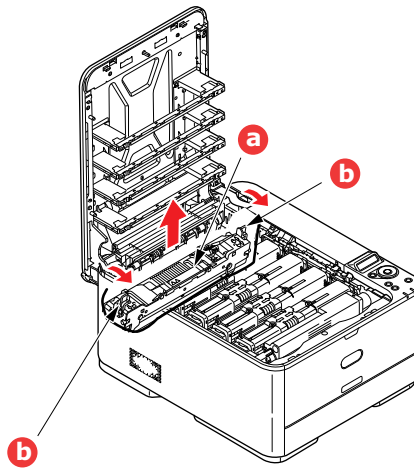
A BEÉGETŐMŰ CSERÉJE

A beégetőmű a nyomtató belsejében, közvetlenül a festékkazetták mögött helyezkedik el.

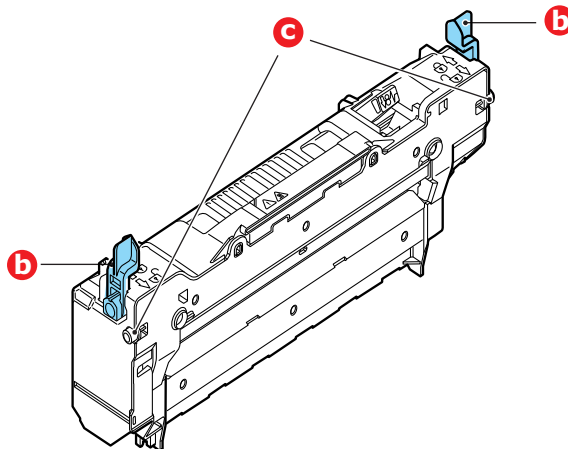
FIGYELMEZTETÉS!

Ha a nyomtató előzőleg be volt kapcsolva, akkor a beégetőmű alkatrészei igen forróak. Fokozott óvatossággal járjon el a beégetőmű kivételekor, és csak a karjánál fogja meg, mert az nem melegszik fel annyira. A veszélyes helyre figyelmeztető címke hívja fel a figyelmet. Ha nem biztos benne, hogy hol kell megfogni a beégetőművet, akkor kapcsolja ki a nyomtatót, várjon legalább 10 percig, hogy a nyomtató a fedél felnyitása előtt le tudjon hűlni.

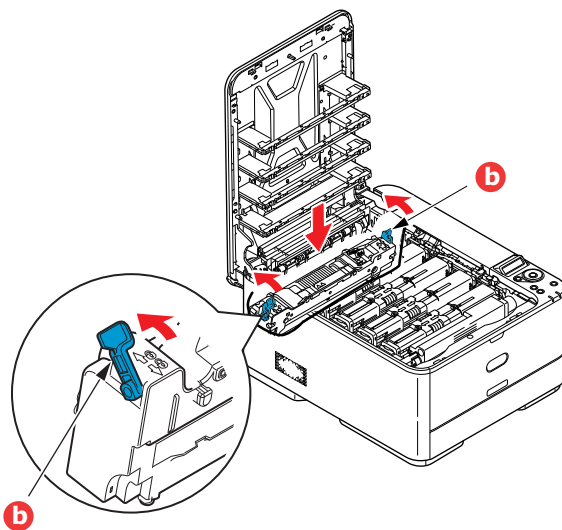
1. Nyomja meg a fedélnyitót, majd hajtsa fel teljesen a nyomtató kimeneti tálcáját.
2. Keresse meg a beégetőmű karját (a) a beégetőegység tetején.



3. Húzza a nyomtató eleje felé a két rögzítőkart (b) úgy, hogy azok teljesen függőlegesen álljanak.
4. Fogja meg a beégetőművet a karnál fogva (a), és egyenesen emelje ki a nyomtatóból. Ha a beégetőmű még meleg, fektesse olyan sima felületre, amelynek nem árt a hő.
5. Vegye ki az új beégetőművet a csomagolásából, és távolítson el róla minden csomagolóanyagot.
6. A beégetőművet a karjánál megfogva győződjön meg róla, hogy megfelelő helyzetben tartja. A két rögzítőkarnak (b) teljesen függőlegesen, a két pozicionáló elemnek (c) pedig Ön felé kell állnia.



7. Engedje bele a nyomtatóba a beégetőművet, a két rögzítőelemet (c) pedig illessze a nyomtatótér oldalán található nyílásokba.
8. A beégetőmű rögzítéséhez a két rögzítőkart (b) tolja a nyomtató hátsó része felé.



9. Végül hajtsa le a kimeneti tálcát és olyan erősen nyomja meg mindkét oldalát, hogy reteszljen a fedél zárja.

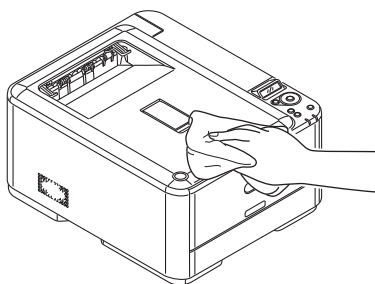
TISZTÍTÁS

FIGYELEM!

A tisztításhoz tiszta, nedves, nem bolyhosodó törölkendőt használjon. Ne használjon tisztítószerként benzint, hígítót vagy alkoholt.

...AZ EGYSÉG BURKOLATÁNAK TISZTÍTÁSA

1. Kapcsolja ki a nyomtatót.
2. Törölje le a nyomtatóegység burkolatát egy puha, vízzel vagy semleges tisztítószerrel enyhén megnedvesített ruhával.



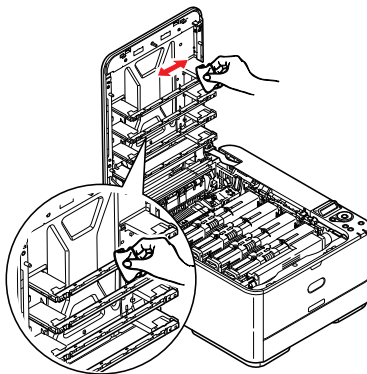
3. Puha, száraz ruhával törölje szárazra a készülék burkolatát.
4. Kapcsolja be a nyomtatót.

...A LED-FEJ TISZTÍTÁSA

Tisztítsa meg a LED-fejet, ha a nyomtatott szöveg már nem elég tiszta, ha fehér csíkok látszanak a nyomaton, vagy ha a szöveg elmosódottá válik.

A nyomtatót nem kell kikapcsolni a lencsék megtisztításához.

1. Nyomja meg a fedélnyitót, majd hajtsa fel teljesen a nyomtató kimeneti tálcáját.
2. Óvatosan törölje le a LED-fej felületét egy tiszta, nem bolyhosodó törölkendővel.



FIGYELEM!

Ne használjon metilalkoholt vagy egyéb oldószert a LED-fej tisztításához, mert az károsíthatja a lencse felületét.

3. Hajtsa le a kimeneti tálcát és olyan erősen nyomja meg mindkét oldalát, hogy reteszeljen a fedél zárja.

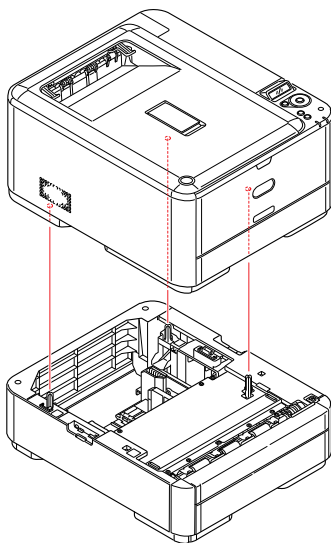
TARTOZÉKOK TELEPÍTÉSE

Ebben a fejezetben a külön megvásárolható tartozékok telepítésével kapcsolatos információkat olvashatja. A tartozékok a következők:

- > Kiegészítő papírtálca
- > Vezeték nélküli helyi hálózati modul

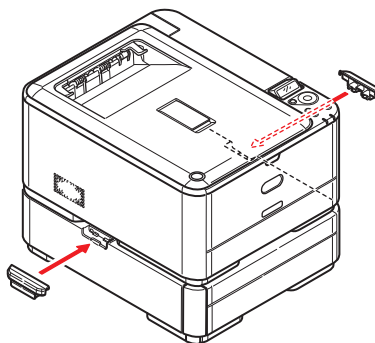
KIEGÉSZÍTŐ PAPÍRTÁLCA

1. Kapcsolja ki a nyomtatót, és húzza ki a tápkábelt az aljzatból.
2. Helyezze a kiegészítő papírtálcát a kívánt helyre.
3. Az emelésre vonatkozó biztonsági szabályok figyelembevételével helyezze a nyomtatót a kiegészítő papírtálca tetejére a vezetőbütykök segítségével.



Termékszám: N34311A

4. Az ábra szerint helyezze fel a rögzítőkapcsokat.



5. Csatlakoztassa a tápkábelt, majd kapcsolja be a nyomtatót.

Most már csak a nyomtatóillesztő-programot kell megfelelően beállítani, hogy az új lehetőségeket teljes mértékben ki tudja aknázni („Az illesztőprogram eszközbeállításainak megadása” 66. oldal).

AZ ILLESZTŐPROGRAM ESZKÖZBEÁLLÍTÁSAINAK MEGADÁSA

A tartozék telepítése után szükség lehet a nyomtatóillesztő-program frissítésére annak érdekében, hogy az új lehetőségek elérhetőek legyenek az alkalmazások számára.

A tartozékok, mint a kiegészítő papírtálcák csak akkor használhatók, ha a számítógépen levő nyomtatóillesztő-program tud azok meglétéről.

A rendszer az illesztőprogram telepítésekor néha automatikusan érzékeli a nyomtató hardverkonfigurációját. Ajánlatos legalább ellenőrizni, hogy az összes hardvertartozék szerepel-e az illesztőprogram listáján.

Erre akkor is szükség van, ha az illesztőprogram telepítése és beállítása után esetleg további hardvertartozékokkal bővíti a készüléket.

Ne feledje, hogy ha a nyomtatóval több számítógépes felhasználó is dolgozik, akkor az illesztőprogramot minden gépen frissíteni kell.

WINDOWS

1. Nyissa meg az illesztőprogram Tulajdonságok párbeszédpanelét.
 - (a) A Start menüből vagy a Windows Vezérlőpultról nyissa meg az Eszközök és nyomtatók ablakot.
 - (b) Jobb gombbal kattintson e készülék ikonjára, majd az előugró menüből válassza ki a **Nyomtató tulajdonságok** menüpontot.
2. Válassza az **Eszközbeállítások** lapot.

Előfordulhat, hogy a Windows PostScript illesztőprogramban a lap neve **Eszközbeállítások**.
3. Végezze el a beállításokat bármely újonnan telepített eszköz esetén.
4. Kattintson az **OK** gombra a párbeszédpanel bezárásához és a módosítások mentéséhez.

MAC OS X

MEGJEGYZÉS
Csak a PS-illesztőprogramra vonatkozik.

1. Válassza ki **Apple Menu** (Apple menü) **System Preference** (Rendszerbeállítások) menüpontját. Nyissa meg a Mac OS X **Printers & Scanners** (Nyomtatók és lapolvasók) beállítás menüjét.
2. Győződjön meg arról, hogy a készülék ki van jelölve.
3. Kattintson az **Options & Supplies** (Beállítások és Készletek) lehetőségre
4. Kattintson a **Options** (Beállítások) gombra.
5. Válassza ki a nyomtatónak) megfelelő összes hardverbeállítást, majd kattintson az **OK** gombra.

VEZETÉK NÉLKÜLI HELYI HÁLÓZATI MODUL

VEZETÉK NÉLKÜLI HELYI HÁLÓZAT HASZNÁLATA ESETÉN MEGTEENDŐ ÓVINTÉZKEDÉSEK

Figyelmesen olvassa el a következő óvintézkedéseket a készülék vezeték nélküli helyi hálózatban való használata előtt.

- Vezeték nélküli helyi hálózati környezetben alvó módra tér át a készülék, azonban nem tér át mély alvó módra.
- Ne tegyen olyan készülékeket (különösen mikrohullámú sütőt vagy digitális zsinór nélküli telefont) ezen készülék közelébe, melyek gyenge elektromágneses hullámokat bocsátanak ki.
- Vezeték nélküli helyi hálózati hozzáférési pont vagy olyan vezeték nélküli készülék közelében telepítse e készüléket, mely esetében nincs közöttük akadály (30 m-nél kisebbnek kell a távolságnak lennie).
- Előfordulhat, hogy nehéz a vezeték nélküli kapcsolat létesítése, ha fém, alumíniumtokos ablakok vagy vasbeton falak vannak a készülék és a vezeték nélküli hozzáférési pont között.
- Előfordulhat, hogy a környezettől függően kisebb a vezeték nélküli helyi hálózat átviteli sebessége, mint a vezetékes helyi hálózaté vagy a USB-kapcsolatoké. Vezetékes helyi hálózatot vagy USB-kapcsolatot használjon olyan nagy mennyiségű adat nyomtatásakor, mint fényképek.

1. Kapcsolja ki a nyomtatót.
2. Nyissa ki a vezeték nélküli helyi hálózati interfész fedelét.
3. Csatlakoztassa a csatlakozókábel csatlakozóját a vezeték nélküli helyi hálózati modulhoz.
4. Dugja a modult a nyomtatóba.
5. Zárja be a vezeték nélküli helyi hálózati interfész fedelét.
6. Nyomja meg, illetve tartsa megnyomva a kezelőpanel **OK** gombját a nyomtató bekapcsolásakor, majd a **REND.INDÍTÓ MENÜ** kijelzőpanelen való megjelenése után engedje fel azt.
7. Nyomja meg az **OK** gombot.
8. Írja be a rendszergazda jelszót, majd nyomja meg az **OK** gombot.
9. Nyomja meg a kezelőpanel **Fel** vagy **Le** gombját a **VEZ. NÉLK. MODUL** kijelzés megjelenítésére.
10. Nyomja meg az **OK** gombot.
11. Nyomja meg a **Fel** gombot, válassza ki az **ENGEDÉLYEZ** beállítást, majd nyomja meg az **OK** gombot.
12. Nyomja meg a **KAPCSOLÓDVA** gombot.

VEZETÉK NÉLKÜLI HELYI HÁLÓZATON KERESZTÜLI KAPCSOLÓDÁS (INFRASTRUKTÚRÁLIS MÓD)

Érvényes vezeték nélküli átjáró kiválasztásához.

1. Nyomja meg a kezelőpanel **Fel** vagy **Le** gombját az **ADMIN BEÁLLÍTÁS** kijelzés megjelenítésére.
2. Nyomja meg az **OK** gombot.
3. Írja be a rendszergazda jelszót, majd nyomja meg az **OK** gombot.
4. Nyomja meg a kezelőpanel **Fel** vagy **Le** gombját a **HÁL. BEÁLL.** kijelzés megjelenítésére, majd nyomja meg az **OK** gombot.
5. Nyomja meg a kezelőpanel **Fel** vagy **Le** gombját az **ALAPÉ. ÁTJÁRÓ ENG.** kijelzés megjelenítésére, majd nyomja meg az **OK** gombot.
6. Nyomja meg a kezelőpanel **Le** gombját a **VEZETÉK NÉLK (INFRASTRUKTÚRÁLIS)** kijelzés megjelenítésére, majd nyomja meg az **OK** gombot.

WPS használatával való kapcsolódás

Ha a vezeték nélküli helyi hálózati hozzáférési pont támogatja a WPS használatát, akkor könnyen létesíthető vezeték nélküli helyi hálózati kapcsolat az Egyszerű beállítás gomb (WPS-gomb) segítségével.

Az alábbi eljárással állítsa be.

1. Keresse meg a Könnyű beállítás gombot, majd a vezeték nélküli helyi hálózati hozzáférési pont felhasználói kézikönyvében nézze meg, hogy mikor kell azt megnyomni.
2. Ellenőrizze, hogy aktiválva van-e és megfelelően működik-e a vezeték nélküli hálózat hozzáférési pontja.
3. Kapcsolja be a nyomtatót.
Amikor megjelenik a **VEZ. NÉLK. BEÁLL.?** kérdés, akkor válassza az **IGEN** beállítást.
Folytassa a 6. lépéssel.
4. Nyomja meg a kezelőpanel **Fel** vagy **Le** gombját a **VEZETÉK NÉLKÜLI(INFRASTRUKTÚRÁLIS) BEÁLL.** kijelzés megjelenítésére, majd nyomja meg az **OK** gombot.
5. Írja be a rendszergazda jelszót, majd nyomja meg az **OK** gombot.
(Az alapértelmezett jelszó az „999999”).
6. Nyomja meg a kezelőpanel **Fel** gombját az **ENGEDÉLYEZ** kijelzés kiválasztására, majd nyomja meg az **OK** gombot.
7. Nyomja meg a kezelőpanel **Fel** vagy **Le** gombját a **WPS BEÁLLÍTÁS** kijelzés megjelenítésére, majd nyomja meg az **OK** gombot.
8. Válassza ki a **WPS-PBC** kijelzést, majd nyomja meg az **OK** gombot.
9. Válassza ki az **IGEN** kijelzést, majd nyomja meg az **OK** gombot.
10. A nyomtató megkezdte a vezeték nélküli helyi hálózat hozzáférési pontok keresését. Ezután valamikor 2 percen belül, tartsa néhány másodpercig megnyomva a vezeték nélküli helyi hálózat hozzáférési pont Könnyű beállítása gombot.

A beállítás befejezés képernyő megjelenése jelzi, hogy befejeződött a vezeték nélküli helyi hálózat beállítása.

Az IP-cím beállítása

A vezetékes helyi hálózat IP-címétől eltérő IP-címet állítson be a vezeték nélküli helyi hálózat számára. Lépjen be a Beállítás menübe, majd a következők szerint végezze e a beállítást.

Az alábbi eljárással állítsa be.

1. Nyomja meg a kezelőpanel **Fel** vagy **Le** gombját a **Vezeték nélküli (infrasturktúrális) beállítás** kijelzés megjelenítésére, majd nyomja meg az **Enter (Beírás)** gombot.
2. Írja be a rendszergazda jelszót majd nyomja meg az **OK** gombot.
(Az alapértelmezett jelszó az „999999”).
3. Nyomja meg a kezelőpanel **Fel** vagy **Le** gombját a **Hálózati beállítások** kijelzés megjelenítésére.
4. Automatikus vagy **Kézi** az **IP-címkészlet esetén**.
A **Kézi** kiválasztása esetén kézzel végezze el az IPv4 cím, Alhálózati maszk és Átjáró cím beírását.

VEZETÉK NÉLKÜLI HELYI HÁLÓZATON KERESZTÜLI KAPCSOLÓDÁS (AP MÓD)

Automatikus beállítás (nyomógombos)

Ha a vezeték nélküli eszköz (számítógép, táblagép, okostelefon stb.) támogatja a WPS-PBC (nyomógomb) funkciót, akkor használhatja a WPS-gombot a vezeték nélküli (AP mód) kapcsolódáshoz.

Az alábbi eljárást kövesse a kapcsolódáshoz.

1. Keresse meg a WPS-gombot a vezeték nélküli eszköz (számítógép, táblagép, okostelefon stb.) felhasználói kézikönyvében.
2. Kapcsolja be a nyomtatót.
Amikor megjelenik a **VEZ. NÉLK. BEÁLL.?** kérdés, akkor válassza a **NEM** beállítást.
3. Nyomja meg a kezelőpanel **Fel** vagy **Le** gombját a **VEZETÉK NÉLKÜLI(AP MÓDÚ) BEÁLL.** kijelzés megjelenítésére, majd nyomja meg az **OK** gombot.
4. Írja be a rendszergazda jelszót, majd nyomja meg az **OK** gombot.
(999999 az alapértelmezett jelszó.)
5. Válassza ki az **ENGEDÉLYEZ** kijelzést, majd nyomja meg az **OK** gombot.
6. Nyomja meg a kezelőpanel **Fel** vagy **Le** gombját az **AUTOMAT. BEÁLLÍTÁS(NYOMÓGOMBOS)** kijelzés megjelenítésére, majd nyomja meg az **OK** gombot.
7. Válassza ki az **IGEN** kijelzést, majd nyomja meg az **OK** gombot.
8. Indítsa el a WPS-PBC (nyomógomb) funkció működését a vezeték nélküli eszközön (számítógép, táblagép, okostelefon stb.).

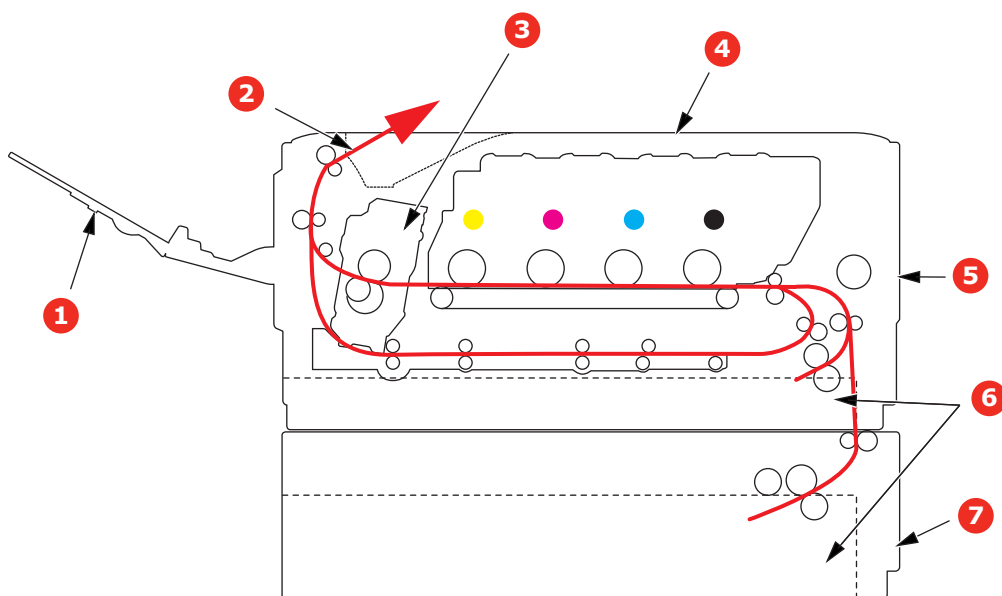
A beállítás befejezés képernyő megjelenése jelzi, hogy befejeződött a vezeték nélküli helyi hálózat beállítása.

HIBAEHÁRÍTÁS

Ha a nyomtatási hordozók használatával kapcsolatban betartja az ebben a kézikönyvben található irányelveket, és nyomtatás előtt a megfelelően tárolja és kezeli a nyomtatási hordozókat, nyomtatója éveken át zavartalanul fog működni. Időnként azonban mégis előfordulhat, hogy a papír elakad. Ebből a fejezetből megtudhatja, hogyan lehet az elakadt papírt egyszerűen és gyorsan eltávolítani.

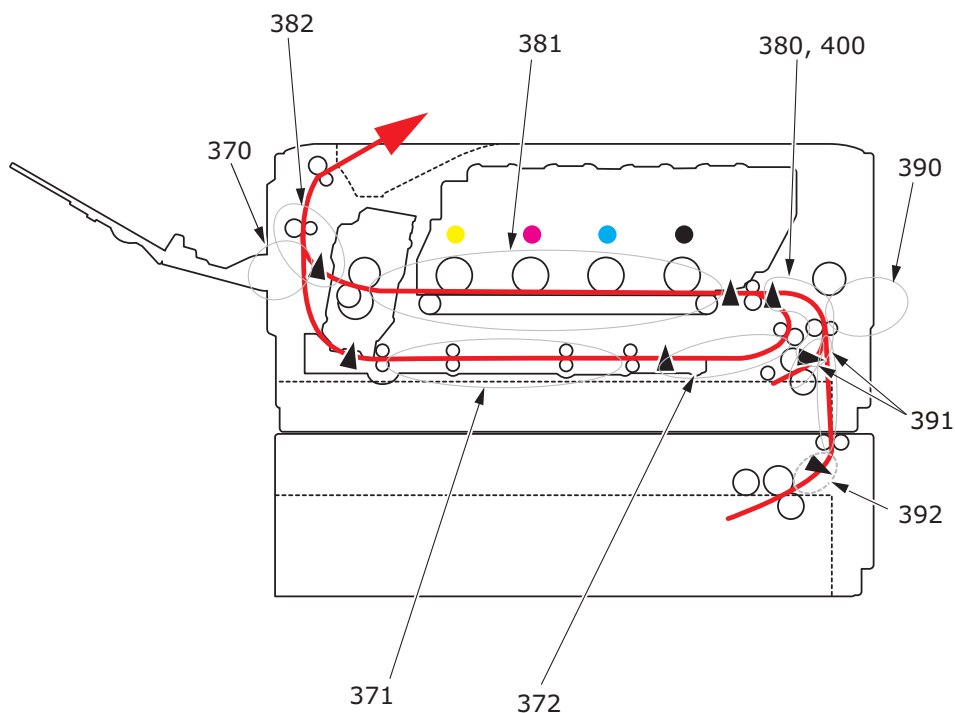
Elakadást okozhat, ha a tálcából a papír adagolása nem megfelelő, de a papír ugyanúgy elakadhat a nyomtatási út más pontjain is. Papírelakadáskor a nyomtató azonnal leáll, a kezelőpanelen található Figyelmeztetés jelzőfény pedig tájékoztat az eseményről. Több oldal (vagy példány) nyomtatásakor nem feltételezheti, hogy egy elakadt papírlap eltávolítása után a papírútvonalon nincsenek további elakadt lapok. A papírelakadás teljes elhárításához és a nyomtatás folytatásához ezeket is el kell távolítani.

NYOMTATÓ FŐBB ALKATRÉSZEI ÉS A PAPÍR ÚTVONALA



- | | |
|--------------------------|--|
| 1. Hátsó kimeneti tálca. | 5. Többfunkciós tálca. |
| 2. Papírkimenet. | 6. Papíradagoló tálca. |
| 3. Beégetőmű. | 7. Kiegészítő papírtálca
(ha fel van szerelve). |
| 4. Kimeneti tálca. | |

PAPÍRÉRZÉKELŐ HIBAKÓDJAI



KÓD	HELY	KÓD	HELY
370	Duplex egység	390	Többfunkciós tálca
371	Duplex egység	391	Papírtálca
372	Duplex egység	392	2. papírtálca ^a
380	Papíradagolás	400	Papírméret
381	Papírút	409	Hátsó kimeneti tálca (az érzékelő nem látható)
382	Papírkimenet		

a. Ha fel van szerelve.

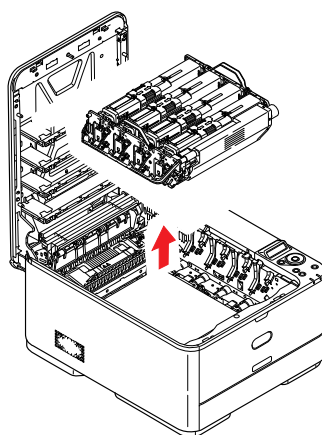
PAPÍRELAKADÁSOK ELHÁRÍTÁSA

1. Ha egy lapot már csaknem teljes egészében kiadott a nyomtató, akkor fogja meg és óvatosan húzza ki. Ha a lap nem húzható ki könnyen, ne erőltesse. Az ilyen lapokat később hátulról távolíthatja el.
2. Nyomja meg a fedélnyitót, majd hajtsa fel teljesen a nyomtató kimeneti tálcáját.

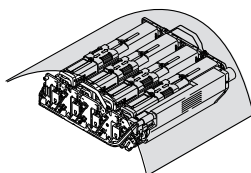
FIGYELMEZTETÉS!

Ha a nyomtató előzőleg be volt kapcsolva, akkor a beégetőmű forró. A veszélyes területekre figyelmeztető felirat hívja fel a figyelmet. Ne érintse meg.

3. A fogantyúinál megfogva emelje meg a fényhengert a festékkazettákkal együtt, majd felfelé húzva vegye ki a nyomtatóból.



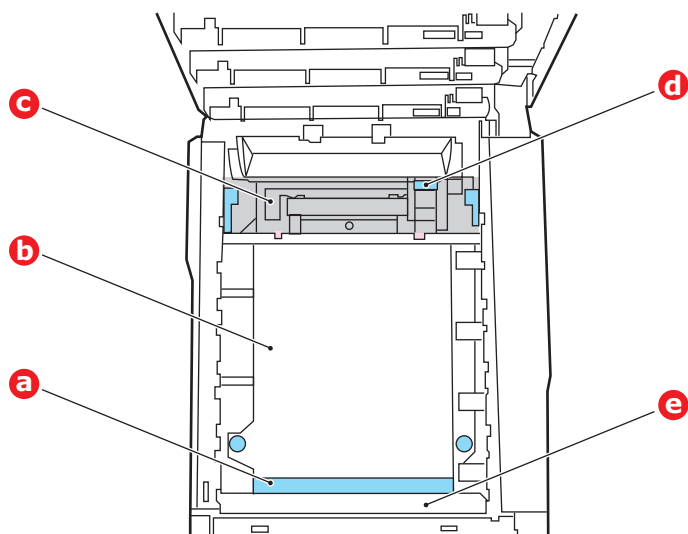
4. Helyezze a festékkazetta-egységet egy papírlapra, hogy a kazettából esetlegesen kifolyó festék ne piszkolja össze az asztalt, és a fényhenger zöld színű felülete ne sérüljön. Takarja le az egységet.



FIGYELEM!

Az egyes fényhengerek alján lévő zöld fényhenger felülete nagyon sérülékeny és fényérzékeny. Ne érintse meg és 5percnél hosszabb ideig ne tegye ki szobai fénynek. Ha a fényhenger ennél hosszabb ideig marad a nyomtatón kívül, akkor fekete nejlontasakba csomagolva védje a fénytől. Soha ne tegye ki a fényhengert közvetlen napsütésnek vagy erős szobai fénynek.

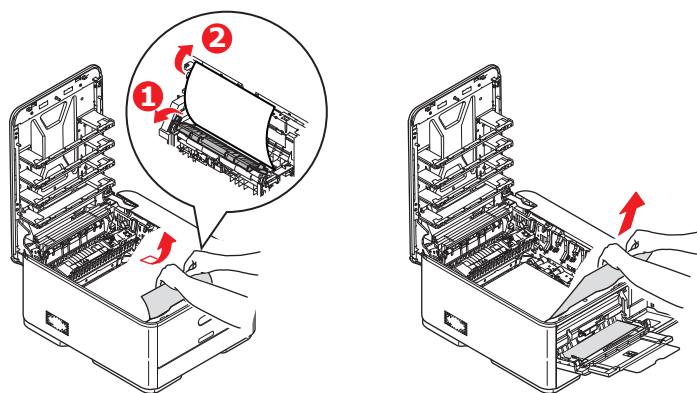
5. Nézzen bele a nyomtatóba, és ellenőrizze, hogy nincs-e elakadt papír a szalagos egység bármelyik részében.



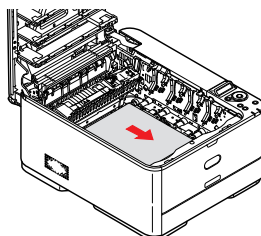
FIGYELEM!

Ne használjon éles vagy érdes felületű eszközt a lapok szalagról történő leválasztásához. Ezzel ugyanis felsértheti a szalag felszínét.

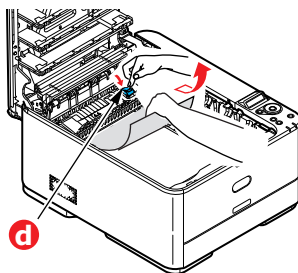
- (a) Ha az elakadt lap első éle a szalag (a) elülső részén van, emelje fel a nyomtató elején található műanyag védőlapot (e), majd óvatosan emelje le a lapot a szalagról, húzza előre a belső hengertérbe, majd húzza ki a készülékből.



- (b) Ha a lap a szalag (b) középső részén akadt el, óvatosan válassza le a lapot a szalagról, majd húzza ki a nyomtatóból.



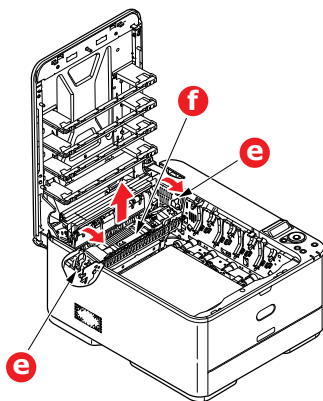
- (c) Ha közvetlenül a beégetőműbe (c) kerülő lapot kell eltávolítania, válassza le a lap hátsó szélét a szalagról, nyomja előre és lefelé a beégetőmű nyitókarját (d), így a beégetőmű „elereszti” a lapot, és az a fényhengertéren keresztül eltávolítható. Ezután engedje fel a nyitókart.



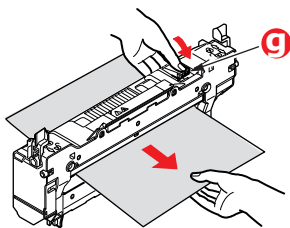
MEGJEGYZÉS

Ha a lap jó része már a beégetőműben van (csak kis része látszik ki), ne próbálja meg visszahúzni.

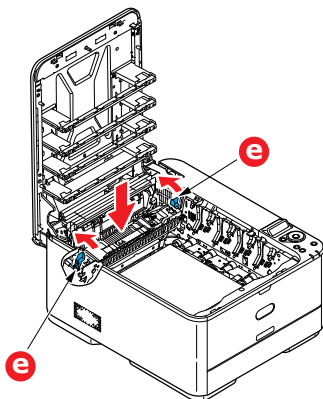
- (d) A beégetőműben lévő papír eltávolításához előbb oldja ki a beégetőművet: a két rögzítőkart (e) tolja a nyomtató hátsó része felé. A kar (f) használatával húzza ki a beégetőművet.



- (e) Nyomja meg a kioldókart (g), majd húzza ki a beégetőműből az elakadt papírt.

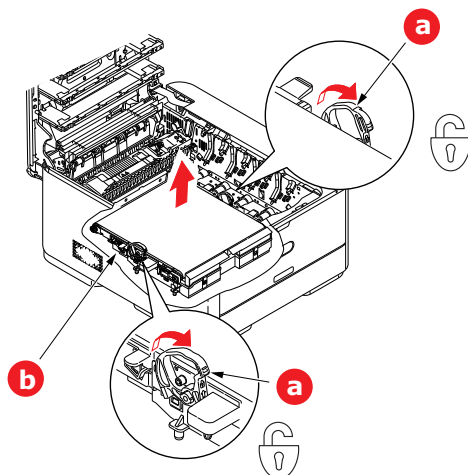


- (f) Helyezze vissza a beégetőművet a készülékbe, és a rögzítőkarokat (e) tolja a készülék hátsó része felé.

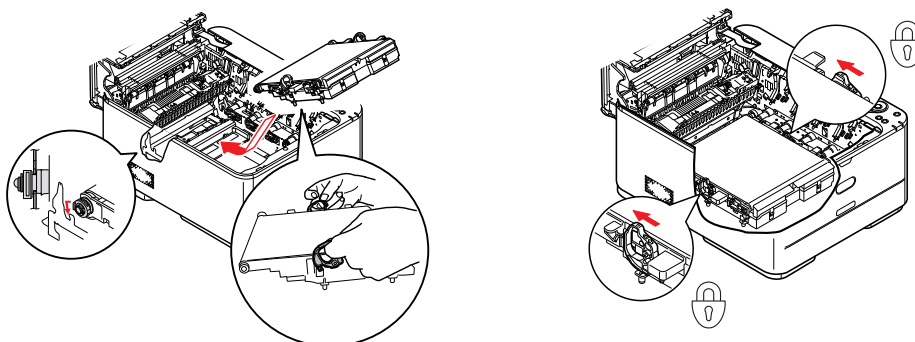


6. Ha a papír elakadásakor kétoldalas nyomtatást végzett, ellenőrizze a kétoldalas nyomtatás papírútját:

- (a) Húzza a továbbító szalag két oldalán található rögzítőkarokat felfelé és a készülék elejének irányába.

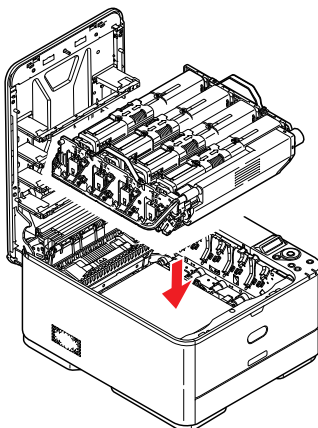


- (b) A rögzítőkarok (a) használatával emelje a szalagot (b) felfelé, majd vegye ki a készülékből.
- (c) Nézzon bele a nyomtatóba, és ellenőrizze, hogy nincs-e elakadt papír a papírút bármelyik részében. Ha talál ilyet, húzza ki.
- (d) Tegye be a szalagos egységet a helyére úgy, hogy a hajtókerék a készülék hátsó része felé mutasson. Helyezze a hajtókereket a nyomtató jobb hátsó sarkában lévő kerékre, majd vízszintes helyzetben engedje bele a nyomtatóba a szalagos egységet.

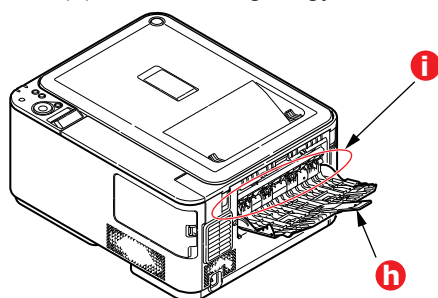


- (e) Tolja a rögzítőkarokat a készülék hátulja felé. Ezzel a szalagos egység a helyére került.

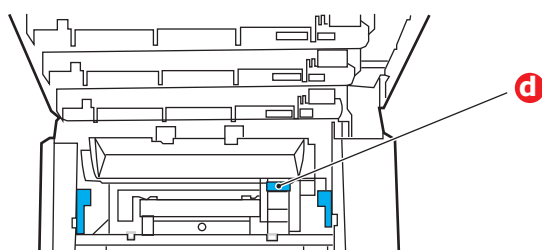
7. A fényhenger-egységet a fogantyújánál tartva illeszze a helyére a nyomtatóba, és ügyeljen arra, hogy az oldalsó pecek illeszkedjenek a nyomtatótér oldalán található nyílásokba.



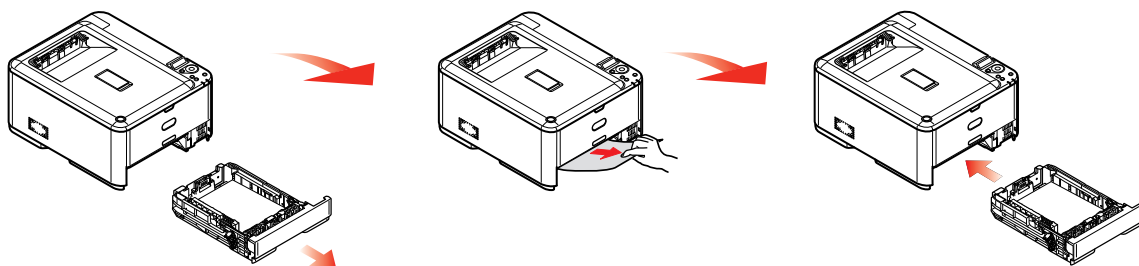
8. Hajtsa le a kimeneti tálcát, de még nem nyomja meg a reteszelődés céljából. Így a fényhengert nem éri fény, amíg ellenőrzi, hogy nincsenek-e további elakadt papírlapok a készülék többi részén.
9. Nyissa ki a hátsó kimeneti tálcát (h) és nézze meg, hogy van-e elakadt papír a hátsó papírúton (i).



- > Ha talál ilyet, húzza ki.
- > Ha a papír mélyen fekszik és nehéz kivenni, akkor valószínűleg a beégetőmű akadályozza az eltávolítást. A kimeneti tálca felemelése esetén keresse meg a szélen, majd nyomja lefelé a beégető egység kioldó karját (d).



10. Ha nem használja a hátsó kimeneti tálcát, akkor a papír eltávolítása után zárja le azt.
11. Húzza ki a használatban lévő papíradagoló tálcát, és győződjön meg arról, hogy a lapok helyesen vannak kötegelve, épek, és a papírvezetők megfelelően illeszkednek a papírköteg széleihez. Ha minden rendben van, helyezze vissza a tálcát.



12. Végül hajtsa le a kimeneti tálcát és olyan erősen nyomja meg, hogy reteszeljen a fedél zárja.

A papírelakadás elhárítása után, amennyiben a **RENDSZER BEÁLLÍTÁS ELAKADÁS VISSZA** beállítása **BE**, akkor a nyomtató megkísérli az elakadás következtében elvesztett oldalak újraindítását.

TEENDŐK NEM MEGFELELŐ NYOMTATÁS ESETÉN

HIBAJELENSÉG	LEHETSÉGES OKOK	TEENDŐK
Függőleges fehér csíkok láthatók a kinyomtatott oldalon.	Piszkos a LED-nyomtatófej.	Tisztítsa meg a LED-fejet egy nem bolyhosodó, puha törülőkendővel.
	Kevés a festék.	Hajtsa fel a hátsó kimeneti tálcát és néhányszor ütögesse meg a kazettát a megmaradt festék egyenletes elosztás céljából. Ha a hibajelenségek továbbra is fennállnak, cserélje ki a festékkazettát.
	Idegen anyagok lehetnek a fényhengeren.	Cserélje ki a fényhengert.
	Piszkos lehet a fényhenger fényvédő filmfelülete.	Tisztítsa meg a filmfelületet egy puha, nem bolyhosodó törülőkendővel.
A nyomtatott kép függőlegesen elhalványul.	Piszkos a LED-nyomtatófej.	Tisztítsa meg a LED-fejet egy nem bolyhosodó, puha törülőkendővel.
	Kevés a festék.	Hajtsa fel a hátsó kimeneti tálcát és néhányszor ütögesse meg a kazettát a megmaradt festék egyenletes elosztás céljából. Ha a hibajelenségek továbbra is fennállnak, cserélje ki a festékkazettát.
	A papír nem használható a nyomtatóval.	Csak előírás szerinti papírt használjon.
Halvány a nyomtatás.	A festékkazetta nem megfelelően van behelyezve.	Helyezze be újra a festékkazettát.
	Kevés a festék.	Hajtsa fel a hátsó kimeneti tálcát és néhányszor ütögesse meg a kazettát a megmaradt festék egyenletes elosztás céljából. Ha a hibajelenségek továbbra is fennállnak, cserélje ki a festékkazettát.
	A papír nyirkos.	A papírt a megadott hőmérsékleten és páratartalom mellett tárolja.
	A papír nem használható a nyomtatóval.	Csak előírás szerinti papírt használjon.
	A papírvastagság vagy -típus beállítása nem megfelelő.	Állítsa megfelelő értékre a hordozó típusának és súlyának beállítását a Media (Hordozók) menüben. A hordozó súlyaként egy értékkel vastagabbat is megadhat.
	Újrahasznosított papírt használ.	A hordozó súlyaként egy értékkel vastagabbat adjon meg a Media (Hordozók) menüben.
A képek egy része halvány. Fehér foltok és vonalak jelennek meg a nyomtatás egyszínű területein.	A papír nyirkos vagy túl száraz.	A papírt a megadott hőmérsékleten és páratartalom mellett tárolja.
Függőleges csíkok jelennek meg a nyomaton.	A fényhenger megsérült.	Cserélje ki a fényhengert.
	Kevés a festék.	Hajtsa fel a hátsó kimeneti tálcát és néhányszor ütögesse meg a kazettát a megmaradt festék egyenletes elosztás céljából. Ha a hibajelenségek továbbra is fennállnak, cserélje ki a festékkazettát.

HIBAJELENSÉG	LEHETSÉGES OKOK	TEENDŐK
Ismétlődő vízszintes vonalak és pontok jelennek meg a nyomaton.	Ha a vonalak vagy pontok körülbelül 94 mm-enként fordulnak elő, a fényhenger (zöld cső) sérült vagy piszkos.	Óvatosan törölje le egy puha ruhával. Ha sérült, cserélje ki a fényhengert.
	Ha a vonalak vagy pontok körülbelül 30 mm-enként fordulnak elő, idegen szemcsék lehetnek a fényhengeren.	Hajtsa fel/le a kimeneti tálcát, majd folytassa a nyomtatást.
	Ha a vonalak vagy pontok körülbelül 86 mm-enként fordulnak elő, a beégetőmű sérülhetett meg.	Cserélje ki a beégetőművet.
	Fény érte a fényhengert.	Ha a probléma nem oldódik meg, cserélje ki a fényhengert.
A papír fehér területei enyhén foltosak.	A papír elektrosztatikusan feltöltődött.	A papírt a megadott hőmérsékleten és páratartalom mellett tárolja.
	A papír túlságosan vastag.	Vékonyabb papírt használjon.
	Kevés a festék.	Hajtsa fel a hátsó kimeneti tálcát és néhányszor ütögesse meg a kazettát a megmaradt festék egyenletes elosztás céljából. Ha a hibajelenségek továbbra is fennállnak, cserélje ki a festékkazettát.
A betűk szélei elmosódottak.	Piszkos a LED-nyomtatófej.	Tisztítsa meg a LED-fejet egy nem bolyhosodó, puha törülközővel.
A festék letörölhető a nyomtatott felületről.	A papírvastagság vagy -típus beállítása nem megfelelő.	Állítsa megfelelő értékre a hordozó típusának és súlyának beállítását a Media (Hordozók) menüben. A hordozó súlyaként egy értékkel könnyebbet is megadhat.
	Újrahasznosított papírt használ.	A hordozó súlyaként egy értékkel vastagabbat adjon meg a Media (Hordozók) menüben.
A hordozó nem egyenletesen fényes.	A papírvastagság vagy -típus beállítása nem megfelelő.	Állítsa megfelelő értékre a hordozó típusának és súlyának beállítását a Media (Hordozók) menüben. A hordozó súlyaként egy értékkel könnyebbet is megadhat.

Amikor megjelenik a „**Ismeretlen fogyóeszköz**” hibaüzenet, a készülékkel bármilyen fogyóeszköz használható, de viselnie kell a nem eredeti fogyóeszközök használatából eredő kockázatot. Ha nem eredeti fogyóeszközök használata miatt a készülék károsodik, illetve nem működik a műszaki jellemzőknek megfelelően, akkor erre a jótállás nem terjed ki. A kockázatok elfogadásához és a működés helyreállításához;

1. Kapcsolja ki a készüléket.
2. Nyomja meg és tartsa nyomva a **CANCEL (MÉGSE)** gombot, és kapcsolja be a készüléket.
3. Az indítás után engedje fel a **CANCEL (MÉGSE)** gombot.

Megjegyzés
Megtörténik e művelet rögzítése további utánanézés céljából.

A KÉSZÜLÉK HULLADÉKKÉNTI ELHELYEZÉSE ELŐTT

E készülék hulladékkénti elhelyezése előtt célszerű törölni a regisztrált személyes adatokat és a nyomtatóban tárolt adatokat.

Alább láthatóak a készülékben tárolt adatok.

- > Rendszergazdai jelszó
 - > Különböző menükben regisztrált beállítások
 - > Különböző rekordok
 - > Hozzáférés szabályozása, felhasználókezelési adatok (helyi felhasználó, külső felhasználó, gyorsítótár, **LDAP** és **Kerberos**)
1. Nyomja meg a kezelőpanel **▲** gombját.
 2. Nyomja meg a **▼** görgetés gombot a **ADMIN BEÁLLÍTÁS** kiválasztásra és nyomja meg az **OK** gombot.
 3. Írja be a rendszergazdai jelszót.
 4. Válassza ki a **EGYÉB BEÁLL. > SZEM. ADATOK TÖRLÉSE** menüpontot.
 5. Az **BIZTOS BENNE?** kérdés megjelenése után válassza az **IGEN** választ és nyomja meg az **OK** gombot.
 6. A **VALÓBAN EZT AKARJA?** kérdés megjelenése után válassza az **IGEN** választ és nyomja meg az **OK** gombot.
Indítsa újra a készüléket az adatok törlésére.

Megjegyzés

*A művelet végrehajtását követően már nem állíthatóak helyre az adatok. A törlés megszakítására a **NEM** választ válassza ki a 5 vagy 6. lépésben.*

MŰSZAKI ADATOK

C332 - N34342A , N34342B

TÉTEL	ÉRTÉKEK
Méreték	410 x 504 x 242 mm (szélesség x mélység x magasság)
Tömeg	Kb. 21 kg
Tápellátás	N34342A: 110–127 V váltófeszültség, 50/60 Hz ± 2% N34342B: 220–240 V váltófeszültség, 50/60 Hz ± 2%
Működési környezet	Működés: 20–32°C, 10–80% relatív páratartalom (optimum: 25°C nedves, 2°C száraz környezet esetén) Kikapcsolva: 0–43°C, 10–90% relatív páratartalom (optimum: 26,8°C nedves, 2°C száraz környezet esetén)
Nyomtatási környezet	Színes: 17–27°C, 70–50%-os relatív páratartalom esetén

BETŰRENDES TÁRGYMUTATÓ

A

A LED-fej megtisztítása	64
Amennyiben	13

B

Beégetőmű a csere lépései	62
Borítékok betöltés	18

D

Duplex egység a papír méretének és tömegének határértékei.....	14
--	----

E

Ellenőrzőlista hibaelhárításhoz nem megfelelő nyomtatás	77
Első lépések.....	9

F

Festékkazetta a csere lépései.....	56
---------------------------------------	----

K

Kezelőpanel	20
-------------------	----

M

Menü funkciók	52
Menüfunkciók.....	20
Menük a használat módja	20
gyári alapbeállítások.....	22
karbantartási menü	27, 38, 41, 43, 45, 47, 48, 49, 51, 52
menüterkép	26
print statistics (nyomtatási statisztika) menü	51
rendszerbeállítás menü	37, 38
rendszergazda menü.....	36
tájékoztató menü.....	26

N

Nyomtató főbb alkatrészei és a papír útvonala.....	70
---	----

P

Papír ajánlott típusok.....	12
elakadás megszüntetése.....	70
elakadás, hibakódok.....	71
fejléces papír betöltése	16
kazettás tálcák behelyezése.....	15
támogatott lapméretek	13
Papírtovábbító szalag a csere lépései.....	60

T

Tartozékok kiegészítő papírtálca	65
Többfunkciós papírtálca a használat módja	18
papírméretek.....	14

OKI KAPCSOLATI ADATOK

OKI Systems (UK) Ltd.

Blays House
Wick Road
Egham
Surrey
TW20 0HJ
Tel: +44 (0) 1784 274300
Website: www.oki.com/uk

OKI Systems (Ireland) Ltd

A7 Calmount Park
Ballymount
Dublin 12
D12 TX94
Ireland
Tel: +353 (0) 1 4049590
Fax: +353 (0) 1 4049591
Website: www.oki.com/ie

OKI Systems (Czech and Slovak), s.r.o.

Futurama Business Park -
Sokolovská 651/136A
186 00 Praha 8
Czech Republic
Tel: +420 224 890158
Fax: +420 22 232 6621
Website: www.oki.cz, www.oki.sk

Oki Systems (Deutschland) GmbH

Hansaallee 187
40549 Düsseldorf
Tel: +49 (0) 211 / 5266-0
Fax: +49 (0) 211 59 33 45
Website: www.oki.de

Albania, Bosnia, Bulgaria, Croatia,
Cyprus, Estonia, Greece, Israel,
Latvia, Lithuania, Macedonia,
Romania, Serbia, Slovenia

CEE Export Group: OKI Systems (Poland) Sp. z o.o.

Platinum Business Park 2, 3rd Floor
ul. Domaniewska 42, 02-672 Warsaw
Poland
Tel: +48 (0) 22 448 65 00
Fax: +48 (0) 22 448 65 0
Website: www.oki.pl

Oki Systèmes (France) S.A.

Zone Silic - Immeuble Osaka
21 rue du Jura
CS 90277
94633 RUNGIS Cedex
Paris
Tél: Standard 0820 200 410
(0.09€/min depuis une ligne fixe*)
Hotline 01 76 54 21 50 (n° non
surtaxé)
Website: www.oki.fr

OKI Systems (Magyarország) Kft.

H-1133 Budapest,
Váci út 76
Hungary
Telefon: +36 1 814 8000
Telefax: +36 1 814 8009
Website: www.okihu.hu

OKI Systems (Italia) S.p.A.

via Milano, 11,
20084 Lacchiarella (MI)
Tel: +39 (0) 2 900261
Fax: +39 (0) 2 90026344
Website: www.oki.it

OKI Systems (Polska) Sp. z o.o

Platinum Business Park II, 3rd
Floor
ul. Domaniewska 42
02-672 Warsaw
Poland
Tel: +48 22 448 65 00
Fax: +48 22 448 65 01
Website: www.oki.pl
E-mail: oki@oki.com.pl
Hotline: 0800 120066
E-mail: tech@oki.com.pl

OKI Europe Limited, Sucursal em Portugal

Av. Quinta Grande 53
7º D Alfragide
2614-521 Amadora
Portugal
Tel: +351 21 470 4200
Fax: +351 21 470 4201
Website: www.oki.pt
E-mail : oki@oki.pt

Oki Service Serviço de apoio técnico ao Cliente

Tel: 214 727 660
E-mail : okiserv@oki.pt

OKI Systems Rus, LLC (Russia)

Sector B, 3rd Floor, Svyatogor-4
Business Center10/4, Letnikovskaya
str.115114, Moscow
Tel: +7 495 276 5060
Fax: +7 495 258 6070
e-mail: info@oki.ru
Website: www.oki.ru
Technical support:
Tel: +7 495 564 8421
e-mail: tech@oki.ru

Oki Systems (Österreich)

Campus 21
Businesszentrum Wien Sued
Liebermannstrasse A02 603
22345 Brun am Gebirge
Tel: +43 223 6677 110
Service-Hotline:
+43 (0) 2236/677 110-501
Website: www.oki.at

OKI Europe Ltd. (Ukraine)

Raisy Opkinoy Street,8
Building B, 2nd Floor,
Kiev 02002
Ukraine
Tel: +380 44 537 5288
e-mail: event@oki.ua
Website: www.oki.ua

OKI Sistem ve Yazıcı Çözümleri Tic. Ltd. Şti.

Harman sok Duran Is Merkezi,
No:4, Kat:6,
34394, Levent
İstanbul
Tel: +90 212 279 2393
Faks: +90 212 279 2366
Web: www.oki.com.tr

Oki Systems (Belgium)

Medialaan 24
1800 Vilvoorde
Helpdesk: 02-2574620
Fax: 02 2531848
Website: www.oki.be

OKI Systems (Danmark) a/s

Herstedøstervej 27
2620 Albertslund
Danmark
Adm.: +45 43 66 65 00
Fax: +45 43 66 65 90
E-mail: salg@oki.dk /
support@oki.dk
Website: www.oki.dk

OKI Europe Limited, Sucursal en España

Complejo Vega Norte. C/ Anabel
Segura, 16. Edif. 3 – 4º Plta.
28.108, Alcobendas
Madrid
Tel +34 91 343 16 20
Website: www.oki.es

OKI Middle East, India and Sub Sahara Africa

Building 7W A
Office 2008,
Dubai Airport Free Zone
PO Box 54604
Dubai, UAE
Tel: +971 4 204 5810
Website: www.oki.com/me

OKI Systems (Finland) Oy

Vänrikinkuja 3
02600 Espoo
Tel: +358 (0) 207 900 800
Fax: +358 (0) 207 900 809
Website: www.oki.fi

OKI Systems (Holland) b.v.

Neptunstraat 27-29
2132 JA Hoofddorp
Helpdesk: 0800 5667654
Tel: +31 (0) 23 55 63 740
Fax: +31 (0) 23 55 63 750
Website: www.oki.nl

OKI Systems (Norway) AS

Tevlingveien 23
N-1081 Oslo
Tel: +47 (0) 63 89 36 00
Telefax: +47 (0) 63 89 36 01
Website: www.oki.no

Var vänlig kontakta din
Återförsäljare i första hand, för
konsultation. I andra hand kontakta

OKI Systems (Sweden) AB

Box 1193
164 26 Kista
Tel. +46 (0) 8 634 37 00
e-mail: info@oki.se
Website: www.oki.se

OKI Systems (Schweiz)

Baslerstrasse 15
CH-4310 Rheinfelden
Support deutsch +41 61 827 94 81
Support français +41 61 827 94 82
Support italiano +41 061 827 9473
Tel: +41 61 827 9494
Website: www.oki.ch

OKI Data Americas Inc.(United States • États-Unis)

2000 Bishops Gate Blvd.
Mt. Laurel, NJ 08054
USA
Tel: 1-800-654-3282
Fax: 1-856-222-5247
<http://WWW.OKIPRINTINGSOLUTIONS.COM>
<http://my.okidata.com>

8505 Freeport Pkwy
Suite 100
Irving, TX 75063
<http://www.okidata.com>

2067 Wineridge Place
Suite C & D
Escondido, CA 92029
Phone: 760-781-5200
Toll Free: 800-264-1272
<http://www.okidata.com/wide-format>

OKI Data Americas Inc.(Canada • Canadá)

4140B Sladeview Crescent Unit 7 & 8
Mississauga, Ontario
Canada L5L 6A1

Tél: 1-905-608-5000
Télé: 1-905-608-5040
<http://WWW.OKIPRINTINGSOLUTIONS.COM>

OKI Data Americas Inc.(América Latina (OTRO))

2000 Bishops Gate Blvd.
Mt. Laurel, NJ 08054
USA
Tel (Español): 1-856-222-7496
1-856-222-5276
Fax: 1-856-222-5260
Email: LASatisfaction@okidata.com

OKI Data de Mexico, S.A. de C.V.

Mariano Escobedo #748, Piso 8
Col. Nueva Anzures
C.P. 11590, México, D.F.
Tel: 52-555-263-8780
Fax: 52-555-250-3501
<http://WWW.OKIPRINTINGSOLUTIONS.COM>

OKI Data do Brasil Informática Ltda.

Av. Alfredo Egídio de Souza Aranha,
100 - 5º Andar - Bloco C
Chácara Santo Antonio - São Paulo,
SP - Brasil
CEP: 04726-170

Tel: 55-11-3543-5500
Fax: 55-11-3444-3501
email: okidata@okidata.com.br
[HTTP://www.okiprintingsolutions.com](http://www.okiprintingsolutions.com)

Argentina/Chile/Paraguay/Perú/Uruguay

OKI Data Americas, Inc.
Sucursal Argentina
Ugarte 3610 Piso 4º(1605) Olivos
Buenos Aires, Argentina
TEL: +54 11 5288 7500
Fax: +54 11 5288 7599

Colombia/Ecuador/Venezuela/Centroamérica y Caribe
OKI Data Americas, Inc.

Sucursal Colombia
Carrera 13 #97-51, Oficina 101
Bogotá Colombia
TEL: +57 1 704 5159

OKI Data (Singapore) Pte. Ltd.

438A Alexandra Road #02-11/12,
Lobby 3, Alexandra Technopark
Singapore(119967)
Tel: (65) 6221 3722
Fax: (65) 6594 0609
<http://www.okidata.com.sg>

OKI Systems (Thailand) Ltd.

1168/32 Lumpini Tower,
16th Floor, Rama IV Road,
Tungmahamek, Sathorn
Bangkok 10120
Tel: (662) 679 9235
Fax: (662) 679 9243/245
<http://www.okisysthai.com>

OKI Data(Australia) Pty Ltd.

Level1 67 Epping Road, Macquarie
Park
NSW 2113, Australia
Tel: +61 2 8071 0000
(Support Tel: 1800 807 472)
Fax: +61 2 8071 0010
<http://www.oki.com.au>

OKI Data New Zealand

8 Antares Place Rosedale,
Auckland, 0632 New Zealand
Tel: (64) 9 477 0500
(Customer Support: 0800 778 800)
Fax: (64) 9 477 0549
<http://www.oki.co.nz/>

OKI Data(S) P Ltd. Malaysia Rep Office

Suite 21.03, 21st Floor Menara IGB,
Mid Valley City,
Lingkaran Syed Pura 59200,
Kuala Lumpur, Malaysia
Tel: (60) 3 2287 1177
Fax: (60) 3 2287 1166



Oki Data Corporation
4-11-22 Shibaura, Minato-ku, Tokyo
108-8551, Japan